



Danskernes Historie Online

Danske Slægtsforskeres Bibliotek

Dette værk er downloadet fra Danskernes Historie Online

Danskernes Historie Online er Danmarks største digitaliseringsprojekt af litteratur inden for emner som personalhistorie, lokalhistorie og slægtsforskning. Biblioteket hører under den almennyttige forening Danske Slægtsforskere. Vi bevarer vores fælles kulturarv, digitaliserer den og stiller den til rådighed for alle interesserede.

Støt vores arbejde – Bliv sponsor

Som sponsor i biblioteket opnår du en række fordele. Læs mere om fordele og sponsorat her: <https://slaegtsbibliotek.dk/sponsorat>

Ophavsret

Biblioteket indeholder værker både med og uden ophavsret. For værker, som er omfattet af ophavsret, må PDF-filen kun benyttes til personligt brug.

Links

Slægtsforskerens Bibliotek: <https://slaegtsbibliotek.dk>

Danske Slægtsforskere: <https://slaegt.dk>



SCT. KNUDS GYMNASIUM

DANMARKS
PÆDAGOGISKE
BIBLIOTEK

ÅRSSKRIFT 1987

INDHOLDSFORTEGNELSE:

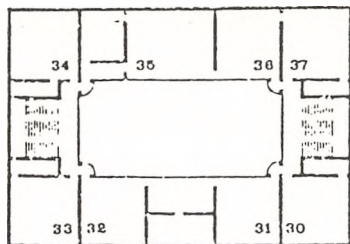
Velkommen	side	1
Planer over skolen	side	2
Stikord	side	4
Timer og fag	side	17
Forsømmelser	side	18
Frivillige aktiviteter	side	19
Organisationer, råd og udvalg	side	23
Af skolens historie	side	29
Arrangementer i løbet af skoleåret	side	31
Eleverne i skoleåret 1986/87	side	34
Ansatte ved skolen	side	42
Personaleforhold	side	51
Administration mv.	side	52
Afslutning og nyt skoleår	side	54

Dette lille hæfte er udarbejdet af nogle elever og lærere i fællesskab og indeholder en række oplysninger om skolen.

Til de nye elever: *

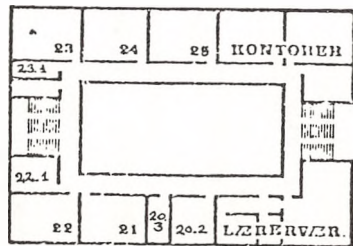
Læs hæftet igennem, stik det i tasken, så du kan slå op, når du kommer i tvivl om noget.

VELKOMMEN!



3. etage

Nord



2. etage

x)

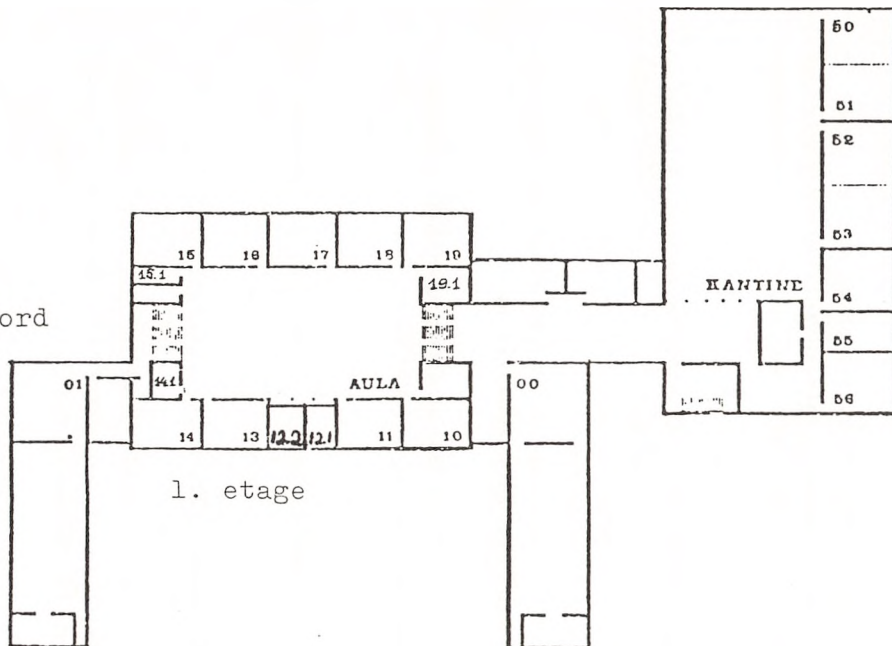
x)

- 20.2 Græsk - Latin
- 20.3 Studielektorkontor
- 21 Tysk
- 22 Tysk
- 22.1 Tysk (depot)
- 23 Spansk
- 23.1 Elevskrivestue
- 24 Latin - Oldtidskundskab
- 25 Værksted
- 30 Fysik
- 31 Fysik
- 31.1 Fysik (depot)
- 32 Fysik
- 33 Biologi - Fysik
- 34 Biologi
- 35 Biologi
- 36 Kemi
- 37 Kemilaboratorium
- 60 Historie
- 61 Historie (depot)
- 62 Historie
- 63 Samfundsfag (depot)
- 64 Samfundsfag
- 65 Geografi - Samfundsfag
- 66 Geografi (depot)
- 67 Geografi
- 68 lg
- 69 lg
- 70 Historie - Musik
- 71 Musik (depot)
- 72 Musik

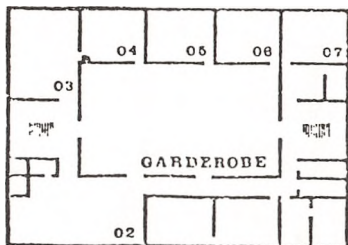
- x) Bogdepot
- xx) Elevkontor

N

Nord



1. etage



underetagen

- 00 Gymnastik - piger
- 01 Gymnastik - drenge
- 02 Fælleslokale
- 03 Formning
- 04 Formning (depot)
- 05 lg
- 06 lg
- 07 Religion
- 10 Russisk - Fransk - Film
- 11 lg
- 12.1 Studievejledning
- 12.2 Studievejledning
- 13 lg
- 14 Matematik - EDB
- 14.1 EDB
- 15 EDB
- 15.1 Matematik (depot)
- 16 lg
- 17 Engelsk (depot)
- 18 Fransk - Engelsk
- 19 Fransk - Engelsk
- 19.1 Fransk (depot)

- 50 lg
- 51 lg
- 52 Matematik - Dansk
- 53 Matematik - Dansk
- 54 Dansk
- 55 Dansk (depot)
- 56 Bibliotek

ADMINISTRATIONEN. Skolens administrationskontor findes på 2. etage i hovedbygningen - lokale 27. Kontorets "chef" (inspektør) er lektor Aage Keinicke, som bistås af assistenterne Agnes Andersen, Ellinor Lundholm og Ellinor Mortensen.

ADRESSEFORANDRING. Alle ændringer med hensyn til adresse, telefon m.v. skal straks meddeles til kontoret og helst i skriftlig form.

ARBEJDSPLADSER. Se under SKRIVESTUE.

AUTOMATER. Umiddelbart inden for døren til kantinen findes en sodavandsautomat og en automat med forskellige varme drikke.

BEFORDRINGSGODTGØRELSE kan søges, hvis afstanden mellem skole og hjem er mere end 11 km. Ansøgningsblanketter fås på kontoret. De sendes af ansøgeren til Fyns Amtskommune, der administrerer ordningen.

BEKENDTGØRELSE OG CIRKULÆRER. Undervisningens omfang og indhold, eksamensforhold, karaktergivning m.v. er fastlagt i en række bekendtgørelser og cirkulærer fra undervisningsministeriet.

- Bekendtgørelse af 3. juni 1984 om Højere Forberedelseseksamen og om undervisningen på kursus til HF.
- Bekendtgørelse af 25. maj 1984 om undervisningen i gymnasiet og om fordringerne ved og eksamensopgivelserne til studentereksamen.
- Cirkulære af 1. september 1984 om evaluering og meddelelser til hjemmene.
- Cirkulære af 28. marts 1973 om reeksamination.
- Bekendtgørelse af 26. november 1979 om lærerråd, lærerforsamlinger og fællesudvalg og bekendtgørelse om ændring af bekendtgørelse af 26. november 1979 pr. 9. juni 1983.

BIBLIOTEKET er indrettet i lokale 56, men en betydelig del af bibliotekets bøger findes imidlertid i fagdepoter forskellige steder på skolen.

Biblioteket har fast daglig åbningstid. Se opslag.

Lån og hjemlån: Bøgerne kan enten bruges på skolen eller hjemlånes. Ved hjemlån er lånetiden 1 måned. Bøgerne i fagdepoterne kan også hjemlånes. Åbningstider bekendtgøres af de enkelte fag.

Alle bibliotekets bøger er registreret i et centralkartotek, som står på biblioteket. Bibliotekaren og medhjælpere vil gerne hjælpe dig med benyttelse af biblioteket.

BOGDEPOT. Skolens bogdepot er det lokale, hvorfra udlånet af lærebøger m.v. til elever administreres. Lokalet ligger på mellemetagen mod syd i hovedbygningen. Boginspektor er adjunkt Mogens Rasmussen, der som regel kan træffes på bogdepotet hver skoledag i det andet frikvarter.

BOGUDLÅN. Skolen stiller vederlagsfrit de bøger til rådighed, som skal anvendes i undervisningen.

Eleverne er ansvarlige for de af skolen udleverede bøger. De skal behandles ordentligt, og man må under ingen omstændigheder skrive i dem. Dette gælder også, selv om tidligere elever har gjort det. Ved udleveringen bør man gennemse bøgerne, og hvis det da konstateres, at en bog er defekt, kan den byttes med det samme. Beskadiges eller bortkommer en bog i løbet af skoleåret, meldes det til boginspektor, og erstatning svarende til bogens værdi betales. Efter modtagelsen skal bøgerne forsynes med omslag, og der skal skrives navn i bøgerne på dertil indrettede sedler, som udleveres på bogdepotet. Elever, som ikke overholder de nævnte regler for bogudlån, henvises til at anskaffe sig bøgerne på egen bekostning. Omkostningerne herved beløber sig til ca. 4000 kr. for hele forløbet.

I øvrigt kan ethvert spørgsmål i forbindelse med de af skolen udleverede lærebøger rettes til boginspektor.

BUS- OG TOGFORBINDELSER. Linie 2 standser på hjørnet af Engvej og Læssøegade lige ved skolen. Linie 1 standser på hjørnet af Hjallesøvej og Ingemannsvej, hvorfra der er ca. 10 min. gang til skolen. Rutebilen fra Fåborg standser ved Dalumvej/Skvalle, hvorfra der er ca. 20 min. gang til skolen. Toget fra Svendborg standser ved Fruens Bøge station, hvorfra der er ca. 15 min. gang til skolen.

CYKELPARKERING foregår i cykelstativerne ud for pigernes gymnastiksal. Indkørsel til skolen med cykel sker enten fra Engvej eller fra Læssøegade. Udkørsel må af hensyn til trafiksikkerheden kun ske til Engvej. Cykler må ikke anbringes op ad bygningerne. Disse bestemmelser gælder også uden for skoletid.

DGS er Danske Gymnasieelevers Sammenslutning. Se side 24.

DIREKTORATET FOR GYMNASIESKOLERNE OG HF i undervisningsministeriet er den nærmeste overordnede myndighed for skolen på det pædagogiske plan.

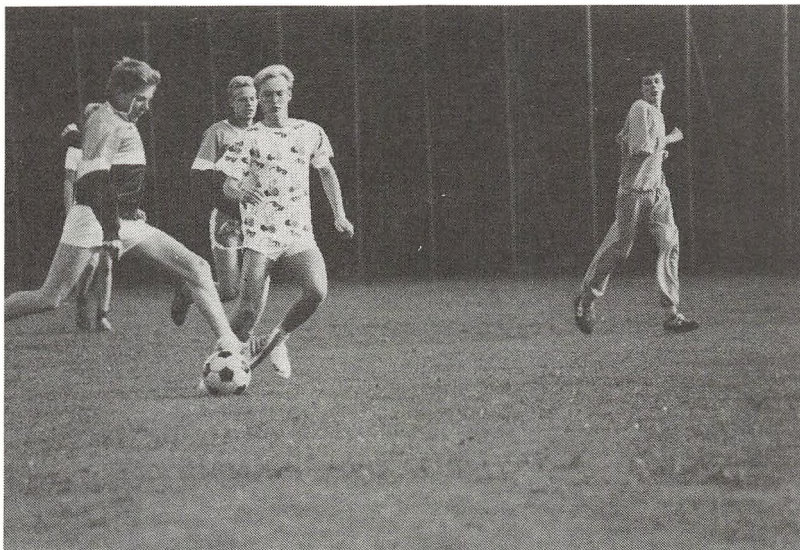
DUPLIKERING og anden mangfoldiggørelse af skriftligt materiale finder sted på værkstedet. Privatkopiering kan finde sted mod betaling. Se også side

DUS - DE UDDANNELSESSØGENDES SAMARBEJDSUDVALG - ODENSE er et samarbejdsudvalg for de uddannelsessøgende i Odense.

ELEVORGANISATIONER er på lokalt plan elevrådet og på landsplan DGS, GLO.

ELEVRÅDET er elevernes organisation på skolen. Se side 23.

ELEVTELEFON. Mønttelefon findes på 1.sal i gangen mellem den nye og den gamle bygning. Telefonnummeret er 17 87 65.



FAGLOKALER. I ethvert af skolens fag undervises der så vidt muligt i et lokale, der specielt er indrettet efter det pågældende fags behov. Dog har eleverne i 1g hjemklasser. Vedrørende fordelingen af lokalerne se side 2-3.

FERIER OG FRIDAGE er fastlagt af undervisningsministeriet - dog således at skolen har tilladelse til at fastsætte vinterferie. For skoleåret 1987/88 gælder:

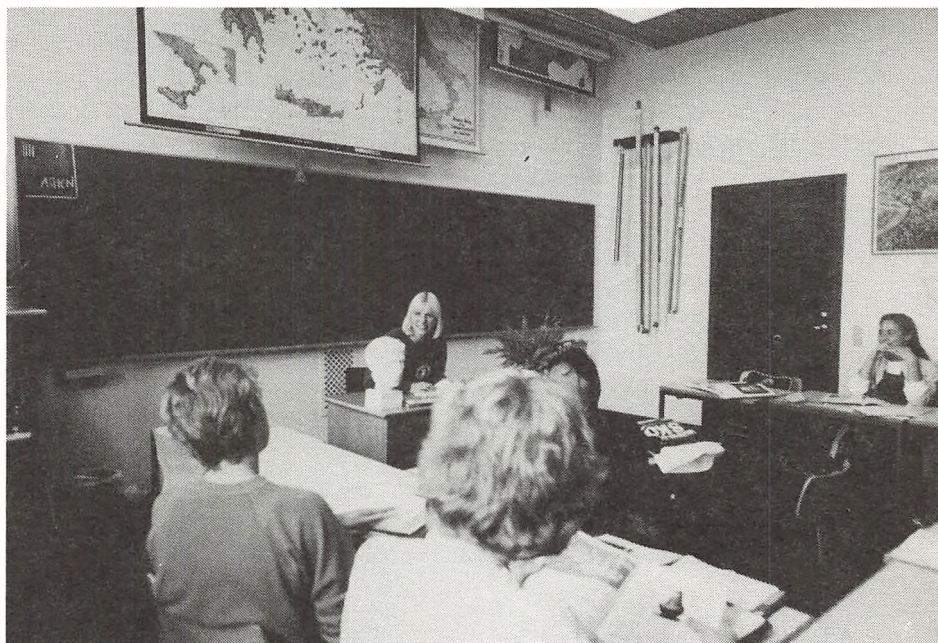
Skolen begynder tirsdag d. 4. august
 Efterårsferie : 19. - 23. oktober
 Juleferie : 23. december - 1. januar
 Vinterferie : 22. - 26. februar
 Påskeferie : 28. marts - 4. april
 St.Bededag : 29. april
 Kr. Himmelfart: 12. maj
 Pinseferie : 23. maj
 Sommerferie fra mandag den 20. juni.

FORSIKRINGER. Skolen har forsikringer, der dækker de skader, som skolen har ansvaret for. Forsikringerne dækker ikke tyveri af private ejendele (tøj, pung o.a.) fra tasker, garderobe eller andre lokaler på skolen. Anmodning om erstatning rettes til skolens kontor.

FORSØMMELSER. Se side 18.

FORÆLDREKONSULTATION. Der holdes som regel mindst en gang om året forældrekonferencer for gymnasieklasserne, hvor forældre kan træffe lærerne til en samtale om skoleproblemer. Elever kan deltage sammen med forældre.

FRITAGELSE FOR IDRÆT. Skolen kan efter skriftlig fremsat ønske helt eller delvis fritage en elev for enkelte timer. Dersom en elev ikke kan deltage i undervisningen i mere end en måned, skal dette dokumenteres med en særlig lægeattest, der er godkendt af undervisningsministeriet. Den fås på skolens kontor. Den fritagne elev skal normalt overvære klassens timer i idræt.



FRIVILLIG IDRÆT. Se side 19.

FRIVILLIG MUSIK. Se side 21.

FYNS AMT. Sct. Knuds Gymnasium ejes og drives af Fyns Amtskommune. Skolen sorterer under Undervisnings- og kulturudvalget.

FÆLLESUDVALGET (FU). Se side 26.

FÆLLESTIMER. Se side 26.

GARDEROBE. Alt overtøj henvises til garderoben i underetagen i hovedbygningen.

GLEMTE SAGER. Henvendelse til pedel Henry Hansen i værkstedet i underetagen hver dag kl. 11.50.

GLO er Gymnasieelevernes Landsorganisation. Se side 25 .

GRENVALG. I 1. gymnasieklasse foretages, som regel i marts måned, valg af gren til 2. og 3.g. Studievejlederne orienterer klasserne om administrative og kompetencemæssige forhold i forbindelse med grenvalget, ligesom de medvirker ved orienteringen af forældrene. Endvidere giver faglærerne orientering om de enkelte grenes særflag. De nævnte arrangementer finder sted i februar-marts måned.

JULEREVY laves hvert år af 3g. I år blev den opført 3 aftener før juleferien: Generalprøve for forældre m.m., en forestilling for nuværende elever og en for forhenværende elever.

KANTINEN ligger i stueetagen i den nye fløj med udgang til de udendørs opholdsarealer ved sportspladsen. Kantine er først og fremmest beregnet til spisning i det store frikvarter, men kan iøvrigt benyttes hele dagen, i frikvarter og i mellemtimer.

I forbindelse med kantinen er der et udsalg, der drives i fællesskab af lærere og elever, som har ansat lønnet personale til varetagelse af den daglige drift. Fra udsalget sælges mælkeprodukter, brød, pålæg, frugt, kaffe, the, sodavand, slik m.v. Da kantinen ikke skal give overskud, kan priserne holdes på et rimeligt niveau. Det påhviler eleverne selv at sørge for oprydning og orden i kantinen.

KARAKTERER gives for gymnasiet i december og marts på et karakterblad. Det skal underskrives af forældre eller værge, når eleven er under 18 år. Elever over 18 år kan underskrive selv. Karakterbladet afleveres til klasselæreren senest en uge efter, det er udleveret. Der gives i gymnasiet også årskarakterer i slutningen af maj.

Den anvendte karakterskala er 13-skalaen.

{
KLASSEBETEGNELSER. På den sproglige linje bruges a, b, c og d og eventuelt et stort bogstav: N (nysproglig gren), K (klassisk-sproglig gren), S (samfundssproglig gren), M (musiksproglig gren). På den matematiske linje bruges bogstaverne x, y, z, u, v og t og eventuelt et stort bogstav: F (fysisk gren), N (naturfaglig gren), S (samfundsfaglig gren) og M (musikmatematisk gren).

KNALLERTER parkeres på arealet til venstre for indgangen fra Eng-ej. Parkeringen foregår på eget ansvar, og knallerterne bør være forsvarligt aflåsedede. Gælder også uden for skoletid. Der må ikke parkeres knallerter mellem gymnastiksalen og den nærmeste række lamper.

LEGATER OG LÅN. For tidligere elever - og i særlige tilfælde også for nuværende elever - er der mulighed for at søge nogle mindre legater. Det drejer sig om Sct. Knuds Gymnasiums 100 års legat på ca. 500 kr., rektor Helga Lunds legat på 600 kr. samt tre eller fire portioner på ca. 1000 kr. fra "Sct. Knuds Gymnasiums forening for forældre og venner".

Legaterne uddeles af bestyrelsen for sidstnævnte forening efter ansøgning, der indleveres på særlig blanket hos rektor senest 15. marts. Se endvidere Statens Uddannelsesstøtte side Om lånemuligheder se også Statens Uddannelsesstøtte og desuden Sct. Knuds Gymnasiums Studielånefond side

LÆRERFORSAMLINGEN består af rektor og samtlige lærere ved skolen. Møder afholdes ordinært i forbindelse med karaktergivning, og her drøftes klassernes og de enkelte elevers standpunkt. Lærerrforsamlingen ledes af rektor og kan ved skoleårets afslutning tilråde elever at gå en klasse om eller eventuelt opgive skolegangen.

LÆRERKANDIDATER. På et eller andet tidspunkt vil du sikkert blive præsenteret for en lærerkandidat, en person, der er færdig med sine universitetsstudier, men som inden ansættelse på en skole i ca. et halvt år skal overvære og delvis forestå undervisningen bl.a. i din klasse og med din lærer som vejleder. Et par gange i løbet af dette kursus overværer flere lærere lærerkandidatens undervisning, og efter det sidste besøg modtager lærerkandidaten en skriftlig udtalelse om forløbet af kursus.

LÆRERRÅDET. Se side 23.

MORGENSAMLING. Se side 19.



OPHOLD SOMRÅDER findes i aulaen og i kantinen samt på 1. etage i mellembygningen og i den nye fløj. Endvidere på de flisebelagte områder omkring den nye fløj. Det er naturligvis rimeligt i mellemtimer at tage hensyn til undervisningen i tilstødende lokaler.

OPRYDNING OG ORDEN. Som det fremgår af oversigtsplanerne over skolen og beskrivelserne af de forskellige lokaliteter, findes der store opholdsarealer for eleverne. Det burde vel være en selvfølge, at enhver er med til at holde orden i disse områder, hvilket betyder, at man ikke efterlader papir, æbleskrog eller lignende - der er aldrig langt til en affalds-spand. Drikkevarer i bægre må ikke fjernes fra kantinen. Efter aftale i fællesudvalget praktiseres en oprydning i kantinen. For øjeblikket består denne i, at hver klasse gør sit eget klassebord rent efter sig. Hver klasse er således ansvarlig for, at der ser pænt ud på deres "stambord". Når man forlader klasselokalet efter sidste time, skal man hænge sin stol op under bordet. Hvis hver tager sin stol, varer det ca. 10 sek. Hvis en rengøringsdame skal gøre det alene, og hun skal holde sin akkord, har hun 8 minutter pr. klasse. Ryd op efter dig!

OPSLAGSTAVLER. Der er en fælles opslagstavle foran kantinen. Alle opslag skal mærkes med dato. Plakater kan opsættes med tape på de røde plakatfelter mellem opslagstavlerne. Miljøudvalget rydder op på opslagstavlerne, og "tidløse" opslag får normalt lov til at hænge en måned. Nedtaget materiale opbevares en uge på elevkontoret. Se også skemaændringer side

PAPIRHANDEL. Elevernes papirhandel har åbent alle skoledage fra kl. 9.40 til 9.55, og salget foregår fra bogdepotet.

PLANER OVER SKOLEN findes ved hovedindgangen. Se side 2.

REKTOR kan som regel træffes på kontoret i frikvartererne og i øvrigt efter aftale. Det vil være naturligt, at såvel elever som forældre henvender sig til rektor angående problemer i forbindelse med undervisning og eksamen.

RINGETIDER.

1. time: 8.05 - 8.50	5. time: 12.00 - 12.45
2. time: 8.55 - 9.40	6. time: 12.50 - 13.35
3. time: 9.55 - 10.40	7. time: 13.50 - 14.35
4. time: 10.45 - 11.30	8. time: 14.40 - 15.25

RYGNING er kun tilladt i kantinen, dog ikke i fællestimer og første halvdel af spisefrikvarteret.

SAMTALEANLÆG findes over hele skolen. Ved tryk på knappen nederst på højttaleren etableres forbindelse til kontoret. Knappen trykkes ind, både når man kalder kontoret, og når der fra kontoret (ved en kaldetone) ønskes forbindelse med en klasse. Man bør give sig til kende ved navn og eventuelt klasse.

SCT. KNUDS GYMNASIUMS FORÆLDREFORENING. Gennem et årligt kontingent på kr. 50,- samt renter af en kapital skaffes midler til uddeling af legater for studerende i de første studieår. Endvidere støtter foreningen arrangementer for skolens elever som f.eks. ekskursioner, idrætsstævner samt opretholdelse af elevtelefon. Bestyrelsen vælges på den årlige generalforsamling, og opfordring til indmeldelse i foreningen uddeles gennem eleverne til hjemmet i september.

SCT. KNUDS GYMNASIUMS STUDIELÅNEFOND. (Stiftet af lektor H. Casparij i 1959). Gennem lån ydes støtte til videregående uddannelse for dimittender fra Sct. Knuds Gymnasium og HF-kursus. Lånemodtagere skal have vist, at de er egnede til at fuldføre den påbegyndte uddannelse. Lånene er rentefri indtil en vis tid efter uddannelsens afslutning.

Studielånefonden har en bestyrelse, hvor rektor Kaj Vetter er formand og lektor Vagn Kock Jensen er kasserer. Ansøgningskemaer udleveres gennem skolens kontor, og der er ingen ansøgningsfrister.

SCT. KNUDS LAUGET (SKL). Se side 29.

SKEMAÆNDRINGER (f.eks. på grund af en lærers sygdom) bekendtgøres gennem opslag ved skolens udgange. Man har hver dag pligt til at orientere sig om skemaændringer, før man forlader skolen.

SKOLERÅD. Se side 25.

SKRIVESTUE. I lokale 23.1 er indrettet skrivestue med to skrivemaskiner til fri afbenyttelse for skolens elever.

STATENS UDDANNELSESSTØTTE. Gennem Statens Uddannelsesstøtte kan søges om såvel stipendier som statslån og statsgaranterede lån. Ansøgningsblanketter fås på administrationskontoret. Til- deling af stipendium og statslån er normalt afhængig af foræl- dreindtægt, mens statsgaranterede lån kan fås af alle elever over 18 år uanset indtægtsforholdene. I øvrigt vil der blive givet nærmere orientering om SU i begyndelsen af skoleåret. Vejledning om økonomiske forhold i øvrigt f.eks. om bistands- lov, ungdomsydelse og private legater gives af studievejleder- ne.

STUDIEKORT. Legitimationskort, der bl.a. bruges som adgangstegn til arrangementer på skolen.

STUDIEKREDSE. Der er mulighed for oprettelse af studiekredse uden for normal skoletid, såfremt nogle elever (10-20) kan finde sammen om et emne. Oplysning om de nærmere bestemmelser kan fås hos Fællesudvalget, der også gerne er behjælpelig med at finde frem til en studiekredsleder.

STUDIETEKNIK. Ret tidligt i skoleåret gives studievejledning ca. tre timer i almen studieteknik til eleverne i 1.g, og faglærerne forsøger samtidig at hjælpe eleverne til at få gode arbejdsvaner i de respektive fag.

STUDIEVEJLEDNING. Det er studievejledernes opgave at hjælpe gymnasieeleverne med at planlægge og gennemføre gymnasieforløbet på bedst mulig måde og med at planlægge et efterfølgende uddannelsesforløb. Gymnasieeleverne kan derfor henvende sig til studievejlederne med problemer af studiemæssig, økonomisk, social og personlig karakter.

Lise Jensen	kontor i lokale 12.1
Aase Høgsbro Rasmussen	kontor i lokale 12.2
Søren Schmidt-Nielsen	kontor i lokale 12.1
Lars Torup	kontor i lokale 12.1

Af opslag på studievejledernes opslagstavler fremgår det, hvordan klasserne er fordelt mellem studievejlederne, og hvornår disse har træffetid; men eleverne kan også træffe aftale med studievejlederne om at få en samtale på andre tidspunkter. Ønsker man at få telefonisk kontakt med en studievejleder, vil skolens sekretærer altid kunne give oplysning om studievejledernes træffetider; der er omstilling til kontorerne. Se i øvrigt: Statens Uddannelsesstøtte, Studieteknik i gymnasiet og Uddannelses- og erhvervsorientering.

TELEFONBESKED til elever modtages normalt ikke.

TIMETAL OG FAG. Se side 18.

UDDANNELSES- OG ERHVERVSVEJLEDNING. Der afsættes specielle timer til kollektiv uddannelses- og erhvervsvejledning på alle tre gymnasietrin. I studievejledningskontorerne (lokalerne 12.1 og 12.2) findes ret store samlinger af studievejledninger, brochurer, legathåndbøger, kollegiefortegnelser, erhvervskartotek m.m., og på nogle bogvogne og opslagstavler bl.a. ved den nordlige glasvæg er der placeret håndbøger og opslag om aktuelle uddannelsesforhold og lignende. Eleverne kan låne en del af materialet ved henvendelse til studievejlederne.

VÆRKSTED. I værkstedet (lokale 25) er opstillet en række maskiner til mangfoldiggørelse af bl.a. undervisningsmaterialer. Elever har kun adgang sammen med en lærer.

ÅRSPRØVER. Som en følge af, at lærerforsamlingen kun er rådgivende med hensyn til elevers oprykning til næste klassetrin, har skolen valgt følgende ordning af de mundtlige årsprøver: Hver elev i 1g og 2g vælger selv, hvilke fag han/hun ønsker at blive eksamineret i. Antallet af fag blev for i år fastsat til mindst tre incl. studentereksamensfag. Der blev desuden åbnet mulighed for klasseårsprøver.



TIMER OG FAG

	SPROGLIG LINJE										MATEMATISK LINJE									
	N		K		S		M		F		N		S		M					
	1g	2g	3g	2g	3g	2g	3g	2g	3g	1g	2g	3g	2g	3g	2g	3g				
Religion		1	2	1	2	1	2	1	2		1	2	1	2	1	2				
Dansk	3	3	4	3	4	3	4	3	4	3	3	4	3	4	3	4				
Engelsk	4	4	6					3	5	3	5									
Tysk	3	3	5					3	5	3	5									
Fra/rus/spa	5	3	3	3	3	3	3	3	3	5	3	3	3	3	3	3				
Latin	4	4		5	5															
Græsk				8	6															
Oldtidkundskab	1	2				2		2		1	2	2		2						
Historie	2	3	4	3	4	3	4	3	4	2	3	4	3	4	3	4				
Samfundsfag						5	5						5	5						
Geografi	2					3	2				3		3	2	3					
Biologi			3		3		3				3	3	7		3					
Kemi									2	2	3		3		1	3				
Fysik									3	3	3	5	2	2	2	2				
Matematik	2	3		3		3		3		5	5	6	3	3	3	3				
Idræt	2	2	2	2	2	2	2	2	2	2	2	2	2	2	2	2				
Mus/form/film	2	2	1	2	1	2	1	* 4	6	2	2	1	2	1	2	*4				

* Gælder kun musik

På en række hold kan der som følge af godkendt forsøgsundervisning være afvigelser fra ovenstående timeplan. Enkelte hold har en ændret fagrække - for eksempel naturfag for sproglige, udvidet kemi eller datalære.

FORSØMMELSER.

Efter de gældende bestemmelser skal elever i gymnasiet følge undervisningen regelmæssigt - der er mødepligt. Det skal ikke skjules, at der kan være problemer med både at forstå, hvorfor der er mødepligt, og med at efterleve bestemmelserne. Det må derfor være rimeligt kort at give en motivering.

For det første er mødepligten begrundet med, at eksamensbestemmelserne er sådan, at der må være en vis garanti for, at den enkelte elev har været hele stoffet igennem. Endvidere skal der i gymnasiet gives årskarakterer.

For det andet betyder det meget for undervisningen, at man er til stede og deltager i arbejdet i klassen. Hvis alt kunne læses i lærebogen, ville det måske betyde mindre, at man "kommer og går", men undervisningen og indlæringen er ofte baseret på diskussioner i klassen, måske på gruppearbejdet i forbindelse med emnet. Ikke blot skader det den, der har været fraværende, at han/hun ikke har forudsætningerne for at kunne deltage - det kan være helt ødelæggende for de andre i klassen eller i gruppen.

Som en konsekvens af mødepligten, der naturligvis også indbefatter, at man møder rettidigt om morgenen, skal skolen føre kontrol med, hvilke elever der er til stede i timerne. Det skal endvidere bemærkes, at forsømmelighed med aflevering af skriftlige besvarelser, rapporter m.v. ifølge de gældende bestemmelser sidestilles med andre forsømmelser.

Der findes ingen faste tal for, hvor stort et antal forsømmelser der kan accepteres. Det er overladt til rektor at vurdere, om der er forsømt for meget. Han skal i givet fald efter forhandling med den pågældende elevs lærere indberette forholdet til Direktoratet for gymnasieskolerne og hf, der har den endelige afgørelse, som kan gå ud på, at der ikke kan foretages indstilling af vedkommende elev til eksamen.

Kontrollen med mødepligten foretages af læreren ved timens begyndelse. De nødvendige samlede opgørelser over fravær og uregelmæssigheder foretages på kontoret.

Hvis en elev forsømmer eller kommer for sent, bør han i egen interesse aflevere en skriftlig meddelelse umiddelbart efter forsømmelsen. Til denne meddelelse anvendes en fortrykt, hvid blanket, som findes på hylden uden for administrationskontoret.

Det er en konsekvens af mødepligten, at skolen ikke kan give en elev fri.

MORGENSAMLING.

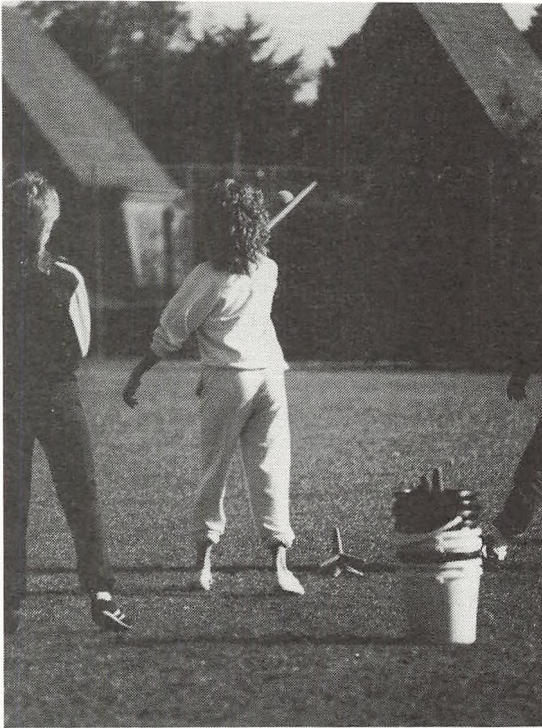
Morgensamlingen, der arrangeres af et udvalg bestående af elever og et par lærere, har en varighed på 20 min. og falder på skiftende dage i ugen (så at det ikke er de samme fag og timer, der berøres), fra kl. 8.45 - 9.05. Morgensamlingerne består af morgenfællessang, og derudover af meddelelser fra elever, lærere og administration, og her er en glimrende lejlighed til at få meddelelser ud til det meste af skolen. Endvidere byder morgensamlingerne på musiske indslag, musik, sang, korsang, oplæsning samt debatoplæg.

Morgensamlingsudvalget arbejder på at få inddraget flere elever og lærere i tilrettelæggelsen, således at der på morgensamlingerne kan blive en bred vifte af indslag fra skolens hverdag.

FRIVILLIG IDRÆT.

For de idrætsinteresserede er der efter skoletid mulighed for at deltage på et eller flere af de hold, som normalt oprettes i atletik, fodbold, basketball, volleyball og svømning. Holdene ledes af skolens idrætsledere og vil som regel være placeret mandag - torsdag kl. 13.45 - 16.00. Opslagstavlerne vil give nærmere besked, ellers spørg på elevkontoret.

IDRÆTSSTÆVNER. Skolen deltager hvert år i en række stævner og turneringer dels med andre fynske gymnasieskoler, dels på landsbasis. I år har vi deltaget med hold i atletik, basketball, fodbold og volleyball.



KLASSETURNERINGER. Sportsudvalget står i årets løb som arrangør af interne turneringer i bl.a. five-a-side, volleyball og basketball.

BORDTENNIS. Kan af interesserede dyrkes i frikvarterer og mellem-timer på bordet i kælderen ved trappen i den nye fløj. Bats og bolde forefindes.

BADMINTON. I det omfang gymnastiksalene er ledige i perioden fra efterårsferien og til påskeferien vil 2- eller 4-mands hold kunne få tildelt en tid (20 min. effektiv). Egne ketchere og bolde medbringes.

FRIVILLIG MUSIK.

Tid og sted: se opslagstavle!

KORET på Sct. Knuds Gymnasiums har indtil videre forsøgt at dække forskellige formål. Således arbejder vi gennemæssigt så bredt som overhovedet muligt, hvilket vil sige, at koret synger såvel rytmiske som traditionelle korarrangementer.

Et andet mål har været udadventt aktivitet. Dette har vi søgt opfyldt ved optræden på skolen - forårskoncert, juleafslutning, translokation - samt optræden udenfor skolen, hvor vi f.eks. har sunget på plejehjem.

Et tredje mål er samarbejdet med andre gymnasiekor, hvilket har været til stor nytte og glæde for koret både fordi vi har mødt andre "kolleger", men også fordi vi har oplevet den STORE korklang.

Der er ingen optagelsesprøve til koret, ligesom der ikke stilles særlige forhåndskrav - udover lysten til at synge!.

Tid og sted: Se opslagstavle.

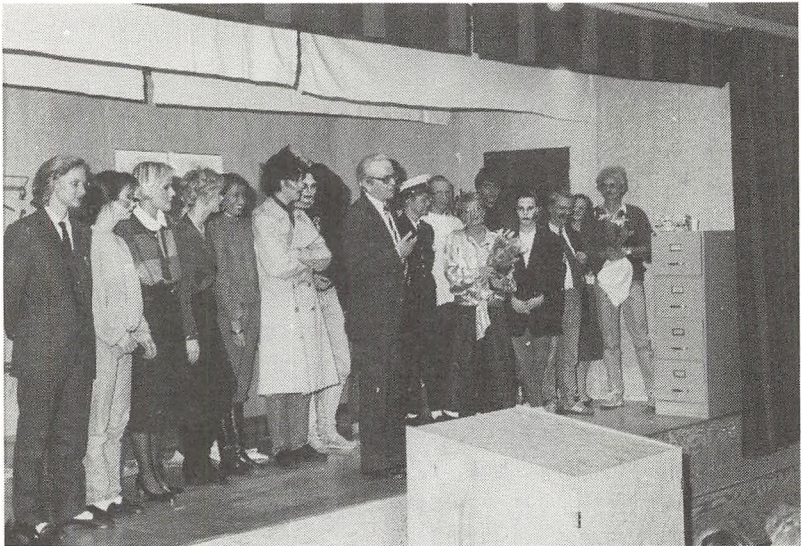
BAND/ORKESTER. Skolens orkester er åbent for alle musiklystne, men da der ikke gives individuel instrumentundervisning må den enkelte deltager være i besiddelse af et elementært instrumentkendskab for at kunne deltage.

Da bandet ikke på forhånd vil lægge sig fast på en bestemt stilart kan alle genrer inden for den rytmiske musik komme i betragtning mht. repertoire. Således begyndte bandet skoleåret med at spille funk.

Rytmisk musik er primært live-musik, hvorfor bandet optræder både på og uden for skolen. Ud over de bundne opgaver - f.eks. forårskoncerten - har orkestret således medvirket ved arrangementer ude i byen.

Tid og sted: Se opslagstavle.

SKOLEKOMEDIE OG SKOLEFEST. I januar og februar var der ekstra megen travlhed på skolen, idet 1/3 af eleverne og ca. 40 lærere forberedte skolekomedie og skolefest 4. - 6. marts. Til arrangementerne inviteredes elevernes familie og venner, og det blev en publikumssucces på op imod 1600 gæster. Festlighederne begyndte onsdag aften, hvor en gruppe elever opførte Dario Fo's "En tilfældig anarkists hændelige død". Stykket opførtes også torsdag og fredag, og på den sidste aften fandt den egentlige skolefest sted med musik og dans hele tre forskellige steder på skolen. Da 2g'erne endvidere havde forberedt otte cafeer med diverse slags mad og drikke, var der noget for enhver smag.



ORGANISATIONER, RÅD OG UDVALG FOR LÆRERE OG ELEVER

ELEVRÅDET, som består af en repræsentant fra hver klasse, der varetager elevernes interesser. Elevrådet arbejder på sit ugentlige møde med elevernes aktuelle og interessante emner/projekter som f.eks. elevkartotek og kantineforhold. Desuden emner, som kan være rejst af klasser, enkelte elever eller lærere. Elevrådet er også bindeled mellem de mange på skolen eksisterende udvalg, og det forsøger så vidt muligt at være repræsenteret i dem alle for at sikre en hensigtsmæssig kommunikation og arbejdsgang. Elevrådet deltager i elevpolitiske spørgsmål ved at holde sig orienteret om elevorganisationernes arbejde og ved at deltage i de af organisationerne arrangerede møder, konferencer m.m. For at elevrådet fortsat kan virke aktivt for skolens elever, er det vigtigt, at der er tilslutning fra ALLE elever.

GL (Gymnasieskolernes Lærerforening).

GL er de ansatte læreres fagforening. Dens formål er at virke til gavn for uddannelser på det gymnasiale niveau og at varetage medlemmernes økonomiske, tjenstlige og faglige interesser.

LÆRERRÅDET består af rektor og skolens lærere. Lærerrådet afgør eller afgiver sin indstilling til en række sager vedrørende undervisningen og skolens drift. I sager vedrørende anskaffelse af undervisningsmateriel og ansøgning om oprettelse af forsøgslinier eller -undervisning samt vikartimer, afgiver lærerrådet indstilling. I sager vedrørende elevoptagelse, bortvisning, antal klasser og grenhold, time- og fagfordelingsplaner, ansættelse af nye lærere, budgetforslag, ekskursioner og ud-lån/leje af skolens lokaler skal lærerrådet høres. Lærerrådet træffer afgørelse om ordning og omfang af mundtlige årsprøver. Lærerrådet ledes af en formand, en næstformand og en sekretær. Rådet har en del udvalg under sig. Dels finansudvalg, som administrerer skolens bevillinger, dels udvalg fælles med elevrådet. Lærerrådsmøder afholdes normalt tirsdage efter skoletid. Ordinære møder afholdes hver måned, ekstraordinære møder kan indkaldes af formanden eller 1/5 af rådet. Lærerne har mødepligt.

SKOLERÅD. Fra august 1986 har skolen fået et skoleråd med repræsentanter for Fyns Amtsråd, forældre, elever og ansatte på skolen.

Skolerådet skal blandt andet sammen med lærerrådet formidle et samarbejde mellem skole og hjem, medvirke ved løsningen af sociale opgaver, stille forslag til amtsrådet vedrørende forbedring af lokaler og undervisningsmateriale og -inventar, og afgive indstilling om visse bevillinger.

Skolerådet består i indeværende periode af

amtsrådsmedlem Molly Witved
 læge Steffen Rørth (formand)
 direktør Kurt Keilberg
 adjunkt Hans Hansen (lærerrådsformand)
 adjunkt Sven Erik Larsen
 skolesekretær Agnes Andersen (sekretær)
 Christel Sølvhjem (elevrådsformand)
 Karin Møller Jensen
 rektor.

ELEVERNES ORGANISATIONER OG UDVALG UNDER ELEVRÅDET.

DGS (DANSKE GYMNASIEELEVERS SAMMENSLUTNING).

DGS er gymnasieelevernes faglige organisation. Når en gymnasieskole bliver medlem, sker det via elevrådet, hvilket vil sige, at DGS's beslutninger er baseret på elevrådenes beslutninger og ikke kun på enkeltpersoner.

En af de ting, DGS medvirkede til sidste år, var Nordisk Operation Dagsværk (NOD), dette blev gjort i samarbejde med LAK (hf-kursisternes landsorganisation). Som du ved, blev NOD en kæmpe succes, som gentages næste år. Nogle af de andre ting DGS arbejder for er: Højere SU samt mere demokrati/indflydelse i gymnasiet.

GLO (GYMNASIEELEVERNES LANDSORGANISATION).

En af gymnasieelevernes faglige organisationer, som varetager elevernes fælles interesser på såvel lokalt som på landsplan. I GLO mener vi, at den eneste måde vi som gymnasieelever kan blive hørt på, er ved at organisere os tværpolitisk, vi arbejder alene med gymnasiepolitik. Det enkelte medlem bestemmer selv, om vedkommende vil være medlem. GLO har en decentral opbygning, og region Fyn varetager vore interesser her i amtet.

MILJØUDVALGET sørger for, at der bliver skabt debat om oprydningen i kantinen. Nogle gange med et godt resultat, andre gange uden noget resultat overhovedet. Udvalget har i skoleåret 1986-87 arrangeret udstillinger, bl.a. fra Sy- og væveværkstedet i Odense.

En del af miljøudvalget har ved morgensamlinger og andre festlige lejligheder optrådt under navnet "Up-cleaning Band", med tekster der opfordrer "knuderne" til at rydde på i kantinen. Miljøudvalget er positivt indstillet over for alle nye, kreative forslag.

SPORTSUDVALGET arrangerer turneringer i bl.a. fodbold og bordtennis.

HYTTETURSUDVALGET nedsættes via elevrådet, men arbejder i øvrigt helt uafhængigt af såvel elevråd som fællesudvalg. Dets aktiviteter foregår på privat basis, finansieres af deltagerne i arrangementerne og er ikke underkastet nogen kontrol fra skolens side.

UDVALG NEDSAT AF LÆRERE OG ELEVER.

FÆLLESUDVALGET er kontaktudvalg mellem rektor, lærerråd og elevråd. Udvalget består af rektor som formand, formanden for lærerrådet, 3 lærere valgt af lærerrådet, formanden for elevrådet, 3 gymnasieelever. Det er fællesudvalgets opgave gennem gensidig information og forhandlinger at fremme samarbejdet mellem lærere og elever, fremskynde sagers løsning og koordinere lærere og elevers bestræbelser. Fællesudvalget træffer afgørelse vedrørende fællestimer, studiekredse, elevfaciliteter, praktiske forhold, fritidsaktiviteter, skolefester, sportsstævner m.m. Fællesudvalget affatter desuden skolens ordensregler. Fællesudvalget kan ikke behandle sager, som vedrører skolens fag- og timestfordeling eller den enkelte lærers forhold eller undervisning. Fællesudvalget er nok det vigtigste udvalg på skolen, og det er vigtigt at understrege, at udvalgets betydning og indflydelse i lige så høj grad bestemmes af medlemmernes forhandlingstalant og initiativ samt opbakning fra lærer- og elevside som af ministeriets bestemmelser. Alle elever og lærere kan få optaget sager på fællesudvalgets dagsorden ved henvendelse til et medlem af udvalget. På alle fællesudvalgsmøderne tages referat, som offentliggøres på opslagstavlen nærmest hovedindgangen. (Læs endvidere "Bekendtgørelse om lærerråd, lærerforsamlinger og fællesudvalg ved Statens Gymnasieskoler m.m.". Findes på elevkontoret).

FÆLLESTIMEUDVALGET er et udvalg under fællesudvalget bestående af tre elever og tre lærere. Det er udvalgets opgave at tilrettelægge mindst otte fællesarrangementer årligt med kulturelt, videnskabeligt eller politisk indhold.

I 1986/87 har der foruden elevmødet i starten af skoleåret været afholdt følgende arrangementer:

Sept.: Hugh Quarshie præsenterer Shakespeares dramatik for de sproglige klasser.

Johannes Møllehave fortæller om Benny Andersen.



Okt. : I anledning af Operation Dagsværk opfører en nicaraguansk teatergruppe A Golpes de Corazon, og der vises lysbilleder og fortælles om situationen i landet. Som optakt til temadagene om fred opfører teatergruppen BANDEN "5 minutter i tolv".

Dec. : Kjær/Højstrup Band holder skolekoncert. Temaet er den rytmiske musiks historie gennem de sidste 100 år med særlig vægt på bluesformen.

Juleafslutning med Ove Sprogø.

Febr.: Anny Vind opfører Dario Fo og Franca Rames tre enakter: "Kvinder, kvinder".

Mar. : Besøg af iraneren Bijan Eskandani, som fortæller om danskeren og dansk kultur set med en iraners øjne.

Apr. : AIDS-høring med amtskonsulent Poul Chr. Madsen og overlæge Finn Schultz Larsen.

BAZAAR - koncert med Anders Koppel, Peter Bastian og Flemming Quist Møller.

INTRODUKTIONSUDVALGET organiserer et introduktionsarrangement.

KUNSTUDVALGET består af 3 lærere og 3 elever. Udvalget fører tilsyn med skolens billedsamling, tager initiativ til nyanskaffelser samt foranstalter udstillinger. Blandt årets nyerhvervelser bør nævnes et større arbejde af Preben Hornung skænket af Statens Kunstfond.

SCT. KNUDS LAUGET (SKL) er en lærer- og elevorganisation, der varetager arrangementer på Sct. Knuds Gymnasium. Ifølge foreningens formålsparagraf kan disse være oplysende, underholdende, festlige eller kunstneriske. Sidste år har der været en månedlig filmaften, samt flere fester, blandt andet introduktionsfest med spisning for de nye elever, juleredy opført af skolens ældste klasser efterfulgt af en fest. I efteråret blev der afholdt en idrætsdag for hele skolen ligeledes efterfulgt af en fest, hvor samtlige elever var udklædt som vikinger, og efter spisningen var der almindelig underholdning og dans. Et mere utraditionelt arrangement var hypnotisøren Ali Hamann's besøg på skolen, hvor han underholdte med forskellige numre. I spidsen for foreningen står en bestyrelse på seks medlemmer, fire elever og to lærere, der alle vælges på den årlige generalforsamling. Medlemskab af SKL gælder for et skoleår, og medlemskort sælges ved skoleårets begyndelse i forbindelse med arrangementerne. Fra bestyrelsens side, er det i høj grad ønskeligt at medlemmerne fremkommer med forslag til arrangementer, som de ønsker gennemført med hjælp og støtte fra SKL. For yderligere oplysninger henvises til bestyrelsen.

AF SKOLENS HISTORIE.

Sct. Knuds Gymnasium er oprettet af Louise Winteler, der fødtes 1834 i Holsten. Efter endt skolegang ville hun gerne til Danmark for at lære sproget, da hendes moder var dansk, og hun blev af sin tante inviteret til at komme til Odense.

På omtrent samme tid skete der det, at en lille tysk pigeskole med 5-6 elever kom til at stå uden leder og underviser. Den kun 19-årige Louise Winteler, der ganske vist ingen læreruddannelse havde, fik overdraget at undervise pigerne. Hun begyndte den 1. juni 1853, og dette var begyndelsen til Sct. Knuds Gymnasium. I skolens arkiv findes endnu den ældste elevprotokol.

Skolen havde til huse i Nørregade 31 - i tantens dagligstue. Men skolen voksede, og i 1863 rykkede den ind i to store lokaler på Klingenberg, hvor den havde til huse i 17 år. Den 20. august 1880 rykkede skolen for første gang ind i sin egen bygning, den lå lige i byens centrum på Klostervej. I 1887 udgik de første piger fra skolen med en eksamen, der hed Almindelig Forberedelseseksamen, første gang kun 7 elever, men senere betydeligt flere. Med den nye skolelov fra 1903 fik skolen ret til at afholde studentereksamen, nysproglig retning, og bygningerne blev udvidet. I mellemtiden var der naturligvis blevet ansat flere lærere ved skolen. Louise Winteler fortsatte som skolens leder, men cand. theol. M. Lauersen blev "Gymnasieforstander" i 1908. Ved afslutningen den 5. juli 1912 nedlagde Louise Winteler sit arbejde i skolens tjeneste, og hendes niece, frk. Hoffmann, der siden 1904 havde været medbestyrerinde, overtog ledelsen af skolen.

Den 1. august 1920 overtog staten skolen efter lange forhandlinger, idet man var alvorlig bekymret for, at der ikke ville være behov for to gymnasier i Odense (det andet var Odense Katedralskole).

I august 1940 rykkede skolen ind i de nuværende bygninger på hjørnet af Engvej og Læssøgade, og i 1973 blev det der (endnu) kaldes den nye fløj taget i brug.

Den 1. januar 1986 blev alle de statslige gymnasieskoler overtaget af amtkommunerne. Sct. Knuds Gymnasium ejes derfor nu af Fyns Amtskommune.

Skolens ledelse: 1853 - 1912: Louise Winteler
1912 - 1926: Margarete Hoffmann
1926 - 1951: Helga Lund
1951 - 1964: E. Dinesen
1964 - 1970: T. Bechmann Jensen
1970 - Kaj Vetter



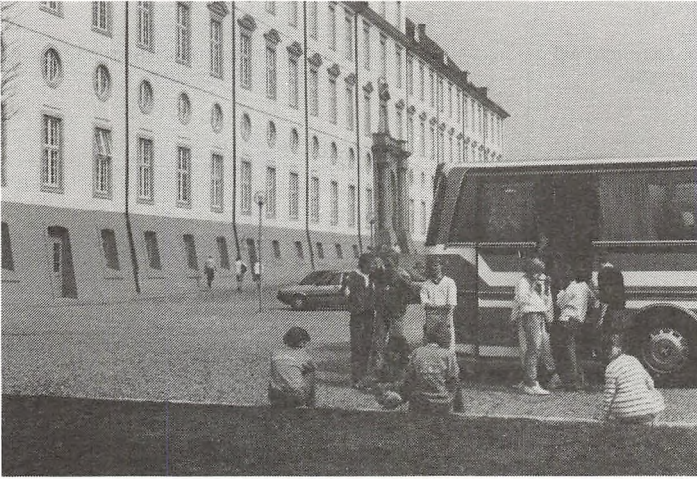
ARRANGEMENTER I ÅRET, DER GIK.

1986

- 18/08 - 22/08 3c, adjunkt Lars Torup og lektor Søren Schmidt-Nielsen er på ekskursion til Ravnsø-hytten i Silkeborg.
- 29/08 Idrætsdag med fest om aftenen.
- 08/09 Fællestime for de sproglige elever med Hugh Quarshie fra The Royal Shakespeare Compagny.
- 15/09 - 17/09 3mSD, adjunkt Carsten Claussen og lektor Steen Borg Rasmussen er på ekskursion til København.
- 16/09 - 19/09 3mN, lektor Lise Jensen, lektor Vagn Kock Jensen og adjunkt Lars Torup er på ekskursion til Bryrup.
- 17/09 - 19/09 3xuvS, adjunkt Signe Olsen og adjunkt Asger Raahauge Rasmussen er på ekskursion til København.
- 17/09 Fællestime med Johannes Møllehave om Benny Andersen.
- 22/09 Skolens pigefodboldhold spiller mod Tornbjerg Gymnasium. Drengeholdet spiller mod Middelfart Gymnasium. Resultat 3-2 og 13-1.
Forældremøde for 1g.
- 23/09 Besøg i 3g-klasser af sekretær fra den russiske ambassade.
- 29/09 3sK og adjunkt Jette Kjems Pedersen er på studierejse til Rom hele ugen.
3abS og adjunkt Torben Siersbæk er på studierejse til Prag hele ugen.
3acN og adjunkt Anne-Lise Østrup er på studierejse til London hele ugen.
- 07/10 Fællestime om Operation Dagsværk.
- 11/10 Skolen afholder markedsdag.
- 30/10 Fællestime med BANDEN, der opfører "5 minutter i 12".
- 31/10 Pædagogisk week-end i Hasmark for skolens lærere.
- 12/11 - 14/11. Temadage om FRED.
- 13/11 Generalforsamling i Forældreforeningen.
- 02/12 SKL arrangement med Ali Hamann.
- 03/12 Fællestime med Kjær/Højstrup Band.
- 06/12 Skolens salsa orkester spiller på Østre Skole.

- 17/12 Julerevy for forældre og pårørende.
18/12 Julerevy for tidligere elever.
19/12 Julerevy for nuværende elever.
20/12 Juleafslutning i kantinen med forskellige underholdende indslag. Højdepunktet var oplæsning af Ove Sprogøe.
- 1987
- 19/01 Forældremøder for 1b og 1c.
20/01 - 22/01 3yzS og adjunkt Nils Borre er på ekskursion til København.
21/01 Adjunkt Asger Raahauge Rasmussen og lektor Vagn Kock Jensen med 3 hold til Volleyballstævne på Nordfyns Gymnasium. Resultat: 1g nr. 1, 2g nr. 2 og 3g nr. 4.
21/01 - 23/01 Adjunkt Anne-Marie Nordtorp og lektor Erik Frue-lund Møller er på ekskursion til København.
28/01 Forældremøder for 1a, 1u, 1y og 1z.
30/01 Rektors fødselsdag. Dagen markeres med "åbent hus".
06/02 Skolen deltager i Volleyballstævne på Tornbjerg Gymnasium. Ledere er timelærer Lene Andersen og lektor Lise Jensen.
11/02 Besøg af Blinde og Døve Information.
12/02 Forældremøde for 3g.
25/02 Forældremøde for 2g.
04/03 Skolekomedie kl. 19.30.
06/03 Skolekomedie og fest kl. 19.00. Fagcafe'er sælger mad og drikke; forskellige orkestre underholder.
09/03 Et drengehold fra 3g deltager under ledelse af adjunkt Nils Borre i basketballstævne i Århus. Skolen bliver nr. 2.
Forældremøde for 1s.
12/03 Forældremøde for 1m.
19/03 - 21/03 3yzF og lektor Søren Schmidt-Nielsen er på ekskursion til København.
01/04 - 03/04. Elever fra 2bcy med musik og formning samt adjunkt Bjarne Dinesen og adjunkt Lars Winberg er på ekskursion til København.
08/04 En gruppe fra Det nødvendige seminarium optræder i kantinen i spisefrikvarteret.

- 10/04 Fællestime om AIDS.
23/04 Fællestime med musikgruppen BAZAAR.
28/04 Forårskoncert kl. 19.00
01/05 Skolen vinder de fynske gymnasieskolels holdturnering i bordtennis med finalesejr på 9-5 over Nyborg Gymnasium.



ELEVERNE 1986/87

<u>3.sa</u>	<u>lektor Lise Lotte Dyrekilde</u>
Lars Bastholm	Ole Henrik Mentz
Susanne Bille	Lene Mortensen
Ulla Bruun	Rasmus Nøjgaard
Lise Rosenlund Frimodt-Møller	Susanne Nørregaard
Lotte Grønbæk	Susan Benedikte Pallisborg
Tine Skov Hansen	Britta Ursula Sivgaard
Birgitte Juhl	Jesper Thobo-Carlsen
Line Ejstrup Lindeblad	Rikke Mølhav Thomsen
Anne-Mette Lyngsø	Tine Aaris Thomsen
<u>3.sb</u>	<u>lektor Martin Kolte</u>
Pia Abildgaard	Thomas Holst Kaarsted
Hanne Bach-Rasmussen	Tina Lyng
Birgitte Boisen	Louise Madsen
Mette Katrine Worm Borch	Jeanette Rosford Martinsen
Laura Kirstine Bro-Hansen	Lisbeth Møller
Henrik Gitz	Mille Mørk
Gitte Stendahl Hansen	Susanne Nielsen
Kenneth Christian Hansen	Charlotte Elsnab Olesen
Morten Hedmark	Søren Bo Rasmussen
Tonny Thorup Hornbæk	Nicolai Schartau
Mikkel Ole Hvid-Hansen	Helle Bjørkman Søgaard
Kirsten Veiling Johansson	Berit Ørreskov Willumsen
<u>3.sc</u>	<u>adjunkt Jette Kjems Pedersen</u>
Annette Andersen	Lone Kamper
Steffen Astrupgaard	Morten Laugesen
Anja Borg	Louise Laurenborg
Liselotte Brøndum	Tina Havndrup Nielsen
Gry Michella Faber	Heidi Lørup Pedersen
Leah Griffiths x)	Trine Wied Pedersen
Jan Stig Hansen	Jan Reffstrup
Stina Lismann Hansen	Lene Mary Scheffmann
Jeanette Pia Jensen	Lone Siemons
Tore Holmsted Jensen	Diana Skaaning
Anette Juhl	Charlotte Bendix Vilhelmsen
Kathrine Elisabeth Jørgensen	
<u>3.mx</u>	<u>adjunkt Sven Erik Larsen</u>
Lotte Finne Aarup-Kristensen	Anne Camilla Lund Jørgensen
Thomas Andersen	Anne Vestergaard Jørgensen
Anne Louise Bang	Thomas Klyver
Lars Hedevang Christensen	Jens Anders Kjeldgaard Larsen
Katrine Danielsen	Casper Littrup
Birgitte Dyreborg	Ann Jeanette Mikkelsen
Claus Crone Fuglsang	Charlotte Rosenkilde
Bo Svend Hansen	Henrik Fritsdal Schmidt
Jan Hohberg	Mikkel Lunding Smith
Anette Holst	Christel Pia Sølvhjelm
Charlotte Borg Jensen	Dorthe Thruelsen
Kai Peter Jensen x)	

<u>3.my</u>	<u>adjunkt Lise Lichtenstein</u>
Brian Duvander	Berit Charlotte Jensen
Søren Geckler	Allan Birger Jørgensen
Lars Chr. Bruun Geertsen	Grete Bang Jørgensø
Tina Greve	Peter Lageri
Henrik Bo Elmkvist Hansen	Rikke Mohr
Mads Chr. Haugaard	Mette Stengaard Munkholm
Malene Helbak	Gerd Agger Sparsø x)
Nina Helene Hestbech	Morten Steenberg
Lars Peter Hovendal	Lisbet Åsleff
Palle Jakobsen	
<u>3.mz</u>	<u>adjunkt Anne-Marie Nordtorp</u>
Dorthe Christiansen	Hanne Tougård Larsen x)
Anders Clausen	Jens Christian Larsen
Peter Godiksen	Thomas Wibroe Leth
Lars Bjørn Heineke	Charlotte Werner Lismann
Steen Hemmingsen	Niels Anker Olesen
Claus Henriksen	Anette Helgesen Pedersen
Lars Rene Høgh	Bo Hvass Pedersen
Jan Jørgensen	Lone Pedersen
Morten Kaae	Steen Rønnow Pedersen
Helle Karlsen	Vibeke Schiøler Sørensen
Michael Kjærsgaard	Allan Wallin
Michael Krone	
<u>3.mu</u>	<u>lektor Ole Kofoed</u>
Kim Smedegaard Andersen	Rikke Marlene Jensen
Lena Arndal	Kirsten Poulsdatter Larsen
Pernille Voigt Arnstred	Joan Lee Lundstrøm
Jeanette Carlsen	Lisbeth Nielsen
Lene Rosenqvist Frost	Bjarne Pedersen
Henrik Kjær Hansen	Claes Raben
Niels Lundgaard Hansen	Carsten Ravnhøj
Puk Kjærsgaard Hansen	Henrik Wulff Riedl
Thomas Wieger Holwerda	Betina Engstrøm Skytte
Søren Duedahl Høyer	Lars Nielsen Thording
Kasper Peiter Jensen	
<u>3.mv</u>	<u>adjunkt Hans Hansen</u>
Lone Byskov	Kåre Kemp
Jesper Skovdal Christiansen	Michael Willemar Kristensen
Ken Dybdahl	Anne Larsen
Pernille Hedvig Grønnegaard x)	Claus Lønborg Madsen
Charlotte Gøbel	Henrik Binow Nielsen
Anders Hager	Laila Krøyer Strange Nielsen
Rico Styker Hemberg	Lene Traub Nielsen
Lone Hemmingsen	Anne-Cathrine Bangsgaard
Abildgaard Jacobsen	Anne Raaen Rasmussen
Jesper Ole Jensen	Katrine Rahbek Rørth
Kent Bøgelund Jensen	Carsten Ullum

<u>2.sa</u>	<u>lektor Hans-Henrik Dolleris</u>
Jane Jul Andersen	Pernille Jacobsen
Jeanett Dorte Andersen	Charlotte Hjeltn Jensen
Karin Christensen	Lena Haslestad Jensen
Anette Astrup Enghoff	Nete Junager
Anne Kirstine Frandsen	Ida Boe Larsen
Dorte Gregersen	Tina Merete Larsen
Thomas Arne Juel Hansen	Lars Kornbech Pedersen
Tine Vinter Hansen	Christian Heyde Petersen
Thomas Heinicke	Helle Kit Rasmussen
Søren Pihlkjær Hjortshøj	Søren Thurøe
Anne Mette Jacobsen	Christa Chemnitz Lund
<u>2.sb</u>	<u>lektor Torben Rump</u>
Peter Rosendal Højb. Andersen	Endre Rene Kjerstad
Tine Christensen	Dorthe Roholdt Larsen Klassen
Josephine Gretlund	Frank Dråby Kottal
Anette Bergmann Hansen	Helle Madsen
Line Agerled Hansen	Dorthe Emmerich Nielsen
Annette Westermark Jensen	Helena Berg Rasmussen
Klaus Jeppesen	Anne Simonsen
Niels Bo Jørgensen	Laila Søby
Heidi Hedahl Kirkegaard	Sten Bent Tygesen
<u>2.sc</u>	<u>lektor Leif Rasmussen</u>
Lise Funch Andersen	Annette Kamper
Sidsel Bøtker-Rasmussen	Kristina Madsen
Pernille Fokdal	Peter Børge Niegel
Merete Møller Hansen	Anders Wiuff Nielsen
Peter Hagelund Hansen	Claus Lund Pedersen
Tine Hurwitz	Heidi Sanna Petersen x)
Ritta Husted	Kåre Vedding Poulsen
Pernille Ibsen	Malene Schjøtz
Peter Andrew C. Enger Jensen	Pernille Thybo
Trine Jest	Rene Triolo
<u>2.mx</u>	<u>lektor Erik Fruelund Møller</u>
Claus Lundholm Andersen	Anders Chr. Meibom
Maria Kim Ewald	Lars Kjærulff Mosgaard
Annette Holmboe Grinsted	Claus Harris Nielsen
Michael Haack-Sørensen	Henrik Hegner Nielsen
Jacob Damkilde Hansen	Morten Nielsen
Lars Cordi Hansen	Susanne Nielsen
Suzanne Holst	Jens Horsted Pedersen
Marianne Lund Jensen	Lise-Lotte Pedersen
Søren Karndal Jensen	Didde Jul Petersen
Kim Kaehne	Lene Wiuff Simonsen
Steen Elkjær Knudsen	Henrik Vig Skoven
Jette Lange	Jan Slusarek
Thomas Larsen	Uffe Veppler
Brian Lorentzen	

<u>2.my</u>	<u>adjunkt Birte Vinther</u>
Camilla Jane Schreiner Andersen	Gitte Hyldal Overg. Mogensen
Claus Dyrskov Andersen	Nicole Camozzi Nielsen
Henrik Andersen x)	Thomas Bøge Nielsen
Lars Bo Andersson	Per Werner Pedersen
Strange Møller Christensen	Lærke Christina Porsgaard
Martin Winther Hansen	Claus Bergø Rasmussen
Ole Hem	Peter Wolff Reeh
Birgit Lund Henriksen	Mikael Rolighed
Lone Honore	Line Sandager
Jacob Peder Kann Jensen	Michel Seidelin
Henrik Kjeldgaard	Nilsjohan B. Sunke
Thomas Lentoft	Jakob Søbye
Lars Mandrup Melvang	Claus Thobo-Carlson
Stig Mengel	Paul Alexander Cook

<u>2.mz</u>	<u>lektor Steffen G. Rasmussen</u>
Bernille Esmark Christensen	Duong Hoang Thao Ngo
Kenneth Corneliussen	Lotte Eggert Nielsen
Carsten Lindholm Hansen	Niels Henrik Nielsen
Charlotte Hartwig	Hans-Henrik Bang Olsen
Jens Carsten Hellerup	Jesper Pedersen
Christina Borup Jacobsen	Lars Tørskin Pedersen
Kristian Møller Jensen	Nicolai Kragh Petersen
Mette Jensen	Jens Ulrik Rask
Anne Birgitte Lund Jørgensen	Marianne Dyhr Thomsen
Pia Kraglund	Mai Linh Thi Trang
Thomas Juul Larsen	Helle Thrane Vibæk
Thomas Lehmann	Niels Vrang
Vivian Lind	Jesper Worm
Anders Schreiner Mørup-Petersen	

<u>2.mu</u>	<u>adjunkt Renny Edal</u>
Birgitte Andersen	Bent Klavsen Kristensen
Dorrit Andersen	Elena Leonardi x)
Tine Skyttegaard Andreassen	Jacob William Boe Lystlund
Thomas Birkholm	Kim Michael Madsen
Irene Blomberg	Anne Mortensen
Jesper Eschen Clausen	Steen Roar Mortensen x)
Quoc Tien Dinh	Ulla Georgi Mouritzen
Søren Eriksen	Lars Hans-Otto Omann
Thomas Ole Ewald	Otto Chr. Aagaard Rasmussen
Søren Højmark Hansen x)	Carsten Schaumburg
Torben Hansen	Anne Thorup Simsen
Ulla Damgård Hansen	Anne Katrine Lackner Solberg
Claus Maxel Henriksen	Connie Svenningsen

<u>2.mv</u>	<u>adjunkt Jens Skjoldborg Jensen</u>
Michael Andersen	Lars Jensen
Peter Rindebæk Andersen	Line Vestergaard Johansen
Henrik Borreby	Lise Koføed
Lars Legaard Christensen	Bo Libergren
Ulrich Feldfos Christensen	Inge Helene Illum Madsen
Jesper Coster	Helle Nielsen
Michael Grossmann	Ole Nielsen
Lili-Ann Christel Tejlg. Hansen	Tina Høiberg Nielsen
John Hjerensen	Michael Bør Pedersen
Jesper Skøtt Jensen	Thomas Fr. Solander x)
Kirsten Merete Sander Jensen	Hanne Vildrik
	Kylie Maree Shreeve

<u>1.sa</u>	<u>adjunkt Jette Kjems Pedersen</u>
Zulfqar Ali Ahmad	Helle Lindskjold Nielsen
Henrik Nordentoft Andersen x)	Sanne Nielsen
Ane Cathrine Axfort	Sidsel Klostergaard Petersen
Marianne Bøgelund	Ane Kristine Rasmussen
Lene Birgitte Bøgely	Turi Schilling
Birgitte Ejby Christiansen	Christian Brask Skaarung
Thomas Clausen	Helen Louise Stiles x)
Hannah Louise Kirsten Gørsing	Pernille Starrose
Stine Charlotte Holm	Anne Merete Juul Sørensen
Birgitte Kaee	Kia Blicher Sørensen
Anja Christina Grann Madsen	Morten Noe Tang-Petersen
May-Britt Moeslund	Charlotte Sønderkov Pedersen
Helle Juul Mortensen	Robin Wright
Charlotte Bettina Nielsen	

<u>1.sb</u>	<u>adjunkt Annemarie Skovmand</u>
Anja Hornshøj Andersen	Lisa Damgaard Kristensen
Christina Andersen	Mai Lykke Kristensen
Mette Grith Bruun Andersen x)	Birgitte Ingsø Laursen
Jakob Bekker-Hansen	Bo Luders
Tordis Henriette Berstrand	Christina Nancke
Dorthe Clausen	Tina Rasmussen
Nancy Anne Davenport	Gunvor Sandvad
Thomas Claes Edren	Kenneth Sundvall
Niki Nicolas Grigoriou	Lotte Svendsen
Lena Klint Hansen	Thomas Aslak Søholm
Jacqueline Ann Houtved	Vibeke Sørensen
Lykke Stensborg Jensen	Bo Skovlund Thaisen
Charlotte Lindevang Johansen	Jacob Weble

<u>1.sc</u>	<u>lektor Leif Szomlajski</u>
Henrik Bang-Møller	Thomas Thorndahl Larsen x)
Susanne Ascanius S. Brodersen	Lykke Nielsen
Maria Hagen-Sørensen	Vagn Felipe Borlund Orellana
Helle Krogh Hansen	Anne Sophie Parnas
Rikke Haugaard	Mai Holzmann Petersen
Bo Staal Jensen	Hans Henrik Rohr
Marlene Theager Johansen	Janne Rønager
Mette Keilberg	Lone Schmidt x)
Mette Rasmussen Kleberg	Benedicte Skipper
Bettina Winther Knudsen	Morten Tjelum Winther x)
Rikke Louise Krarup	Jeanett Ørnstrøm
Maximilian Frederik E. Kromann	Christina Hansen
Lotte Børsting Larsen	Lene Elisabeth Frey Nielsen

<u>1.mx</u>	<u>adjunkt Anne Grete Mølgaard</u>
Heidi Quist Andersen x)	Mette Mathiesen
Lars Høj Andersson	Adam Christian Moltke
Jeppe Koed Bundsgaard	Gillian Anne Nissen x)
Rune Hylsberg Jacobsen	Mads Paarup
Eva Irene Holm Jensen	Anne Juul Pedersen
Jan Bjerregaard Jørgensen	Susanne Tinggaard Pedersen
Lisbeth Charlotte M. Jørgensen	Erling Rohard
Ghulam Murtaza Khan	Naeem Saleem
Mads Peder Gersdorff Korsgaard	Nikolaj Stoksted
Anne Lauesen	Erik Tønning
Martin David Køhler Levin	Lehne Vig

<u>1.mv</u>	<u>adjunkt Carsten Houlberg Hansen</u>
Mette Finne Aarup-Kristensen	Gitte Skouenborg Nielsen
Camilla Rendal Andersen	Henrik Lund Nielsen
Michael Nordahl Andersen	Ida Stråde Nielsen
Jesper Brehmer	Kaspar Lehmann Bastian
Anja Burgaard	Nele Line Lofthund Nielsen
Malene Hammershøj	Carsten Pedersen
Jan Hoffmann Hansen	Thomas Nellemose Pedersen
Nadia Maria Trier Hansen	Brian Jenrich Petersen
Jan Andreas Harild	Mette Scheuer Rasmussen
Peder Buur Jensen	Per Aae Rasmussen
Tina Tungelund Jensen	Frederikke Rahbek Rørth
Peter Jørgensen	Lars Sørensen
Scott Michael Krushinski	

<u>1.mz</u>	<u>adjunkt Ellen Svendsen</u>
Natalia Maria Aberin	Jan Munch Jakobsen
Anja Høegh Brøgmann	Martin Jensen
Kai Henrik Carlsen	Heidi Jørgensen
Hans Peter Dissing	Karin Louise Kuffner
Steen Ludolph Eisensee	Ann Birthe Larsen
Peter Els	Kristian Martin Larsen
Martin Finderup Estad	Mette Dam Laursen
Jens Ole Gulløv	Saqib Nawaz
Lise Marie Hager	Annette Peiter Nielsen
Sune Hald	Britt Jeanitta Nielsen
Thomas Hansen	Mia Ebsen Nielsen
Erik Dolmer Heidemann	Ali Sinan +nør
Christian Frees Horneman	

<u>1.mu</u>	<u>adjunkt Erling Bjerreskov</u>
Jesper Nymann Andersen	Liselotte Hybel
Lars Eddie Barfred	Mikkel Meinertz Hybel
Mikkel Bekker-Hansen x)	Charlotte Høgenhaug
Mette Bonevie-Nielsen	Charlotte Lee Heirup
Claus Borre	Jeanette Godthaab Jensen
Jakob Benjamin Burkard	Anne-Marie Jørgensen
Jens Waldemar Bøegh	Patricia Kelly Mequier
Heidi Have Christensen	Henrik Vandal Nielsen
Birthe Hansen	Morten Bjerregaard Pedersen
Charlotte Allingham Hansen	Ibrahim Sargin
Lars Gundberg Hansen	Charlotte Wetche
Mads Lyngø Hansen x)	Berit Asleff
Marlene Møller Hansen	

<u>1.mv</u>	<u>lektor Hans Jørgen Petersen</u>
Lene Eskelund Andersen	Joan Lisbeth Nielsen
Thomas Nick Andersen	Katja Pedersen
Lena Bækholm	Steen Pedersen
Klaus Damgaard	Annette Maria Petersen
Jan Oechsle Hansen	Thomas Dahl Rasmussen
Jesper Hansen	Jesper Wiingaard Schultz
Søren Hviid	Pernille Scott
Jette Lindgaard Jensen	Martin Stieniche
Vibeke Stampe Kristensen	Tina Svarre
Brian Anker Larsen	Niel Morgan Thomas
Thomas Larsen	Casper Thomsen
Thomas Meng	Ole Wichmann

<u>1.mt</u>	<u>adjunkt Hans Henning Rasmussen</u>
Steen Berg Andersen	Rikke Lønborg Madsen
Tine Antonsen x)	Lotte Georgi Mouritzen
Tina Christiansen	Curt Aime Friis Nielsen
Jeanette Fahnøe Clement	Dorte Nielsen
Jacob Dyppel	Henrik Højsholt Nielsen
Eva Hansen	Claudia Maria Nordenbæk
Thomas Riisom Hansen	Tine Ørnebjerg Pedersen
Finn Jacobsen	Peter Bang Schmidt
Jesper Jensen	Lisa Thusitha Senanayake
Michael Storm Jensen	Mai-Lis Skovgaard
Rasmus Bugge Jensen	Michael Ingemann Vilhelmsen x)
Tine Holmsted Jensen x)	Michael Witt
Mette Rikke Juhl	

<u>2.hfp</u>	<u>adjunkt Lars Winberg</u>
Bo Henrik Andersen	Charlotte Juul Jensen
Lisbeth Skovbjerg Andersen	Karin Møller Jensen
Mette Vind Andreassen	Anne-Mette Knudsen
Annette Dahl Christensen	Birgitte Larsen
Mette Reinevald Eriksen	Helene Corydon Milling
Sidsel Karin Gunner-Svensson	Lene Munk Nielsen
Mads Gyldenbergt	Lisbeth Hjorth Nielsen
Connie Dreisig Hansen	Duc Duy Pham
Lise Ringsing Iversen	

<u>2.hfg</u>	<u>lektor Mads Østerby</u>
Annette Elisabeth Andersen	Jette Mortensen
Tina Andersen	Helene Munch-Madsen
Anne Charlotte Bøjsen	Dorte Kruse Nielsen
Bodil Frank	Hanne Pia Nielsen
Lars Hansen	Grethe Holm Pedersen
Lene Pia Hansen	Tina Pedersen
Preben Hansen	Aase Petersen
Gitte Holmegaard Jensen	Jette Demant Petersen x)
Mette Jørgensen	Susan Stick
Vibeke Kristensen	Annette Storm
Lene Sand Larsen	Lone Thastum
Anita Lene Madsen	

<u>1f.</u>	<u>lektor Ole Kofoed</u>
Mohammad Reza Javid	Shahamak Rezaei
Hossein Moazzez Vashnya	Majid Reza Alameh Nejad
Gamshid Momeni	Habib Hosseini Garmi
Sima Pashaei	Bahman Safarnia Abkenar

De med x) mærkede elever er udmeldte i årets løb.

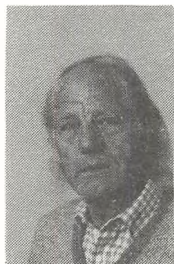
Udenlandske gæsteelever optaget i løbet af skoleåret 1986/87:

Helen Louise Stiles	1.sa
Robin Wright	1.sa
Nancy Anne Davenport	1.sb
Scott Michael Krushinski	1.my
Karin Louise Kuffner	1.mz
Ali Sinan Unur	1.mz
Patricia Kelly Megquire	1.mu
Michael Witt	1.mt
Paul Alexander Cook	2.my
Elena Leonardi	2.mu
Kylie Maree Shreeve	2.mv
Leah Griffiths	3.sc

Ved begyndelsen af skoleåret 1986/87 havde skolen ialt 635 elever.

1s	3 klasser	76 elever
1m	6 -	148 -
2s	3 -	59 -
2m	5 -	131 -
3s	3 -	65 -
3m	5 -	<u>108 -</u>
Ialt i gymnasiet		587 elever
2hf	2 klasser	40 elever
1f	1 klasse	8 elever

HA



Lektor
Helge Andersen
Dansk

LA



Timelærer
Lene Andersen
Idræt

JB



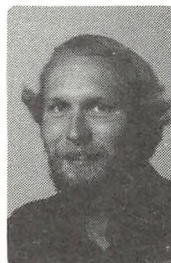
Adjunkt
Jens Bertelsen
Dansk, religion

EB



Adjunkt
Erling Bjerreskov
Historie, Geografi

NB



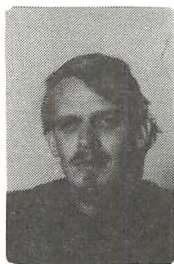
Adjunkt
Nils Borpe
Samfundsfag, idræt

PB



Adjunkt
Per Brønserud
Matematik, fysik

FC



Lektor
Flemming Carlsen
Fransk, russisk

CC



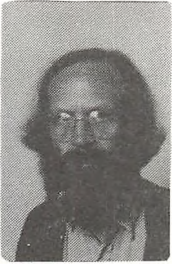
Adjunkt
Carsten Claussen
Fysik, matematik,
datalære

BD



Adjunkt
Bjarne Dinesen
Musik, formning

HD



Lektor
Hans-Henrik
Dolleris
Dansk, religion

LD



Lektor
Lise Lotte
Dyrekilde
Fransk, latin

RE



Adjunkt
Renny Edal
Dansk, filmkundskab

PE



Adjunkt
Poul Elmelund
Kemi, fysik

Fe



Lektor
Edgar Fencker
Kemi, Fysik

PH



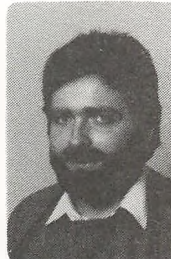
Adjunkt
Pia Haagerup
Matematik

HI



Timelærer
Marianne Hildebrandt
Spansk

CH



Adjunkt
Carsten Houlberg
Hansen
Kemi, matematik

EH



Lektor
Erling Hansen
Matematik, fysik,
datalære



HH

Adjunkt
Hans Hansen
Historie, samfundsfag



MH

Timelærer
Mogens H. Jensen
Matematik



BJ

Timelærer
Bjarne Jeppesen
Matematik



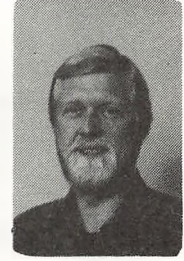
SG

Lektor
Søren Gylding
Haumann
Geografi



He

Lektor
Birthe Hem
Matematik



SJ

Adjunkt
Jens Skjoldborg
Jensen
Dansk, tysk



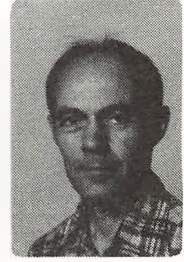
LJ

Lektor
Lise Jensen
Idræt, biologi



KJ

Lektor
Vagn Kock Jensen
Idræt, geografi



Kei

Lektor
Aage Keinicke
Dansk, tysk

KK



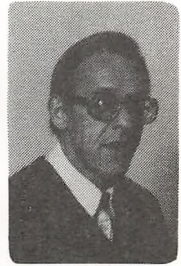
Lektor
Knud Knudsen
Biologi

TK



Lektor
Torben Knudstrup
Fransk, tysk

OK



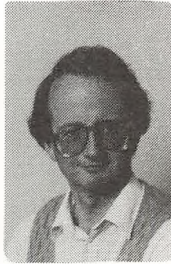
Lektor
Ole Kofoed
Dansk, fransk

MK



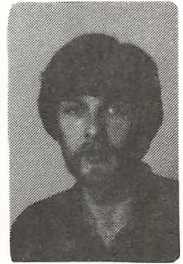
Lektor
Martin Kolte
Dansk, engelsk

KM



Lektor
Niels Krogh-Madsen
Engelsk

SL



Adjunkt
Sven Erik Larsen
Historie, idræt

LL



Adjunkt
Lise Lichtenstein
Fransk, spansk

ML



Adjunkt
Martin Lund
Fysik, kemi,
datalære

Mol



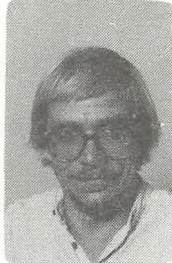
Lektor
Carsten Møllerup
Musik, engelsk

AM



Adjunkt
Anne Grethe
Mølgaard
Idræt, matematik

EM



Lektor
Erik Fruelund
Møller
Historie, engelsk,
oldtidskundskab

HN



Lektor
Henning Nielsen
Fysik, kemi

ON



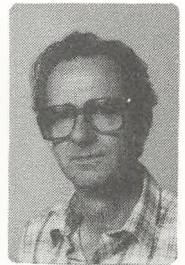
Adjunkt
Ove Steen Nielsen
Matematik, fysik

AN



Adjunkt
Anne-Marie Nordtorp
Dansk, idræt

RO



Lektor
Bent Rye Olsen
Matematik

Ols



Adjunkt
Signe Olsen
Geografi

JP



Adjunkt
Jette Kjems
Pedersen
Tysk, latin,
oldtidskundskab

HP



Lektor
Hans Jørgen
Petersen
Tysk, dansk

HR



Lektor
Aase Høgsbro
Rasmussen
Dansk, religion

AR



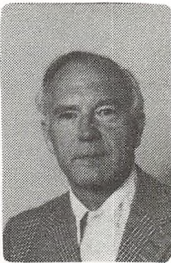
Adjunkt
Asger Raahauge
Rasmussen
Idræt, samfundsfag

Ra



Adjunkt
Henning Rasmussen
Engelsk, historie

LR



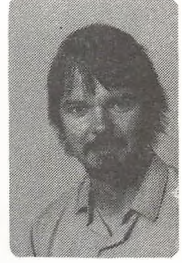
Lektor
Leif Rasmussen
Historie

MR



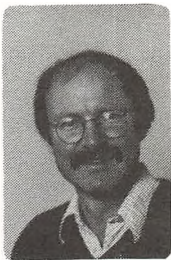
Adjunkt
Mogen G. Rasmussen
Idræt, matematik

BR



Lektor
Steen Borg
Rasmussen
Samfundsfag, Psyko-
logi, datalære

GR



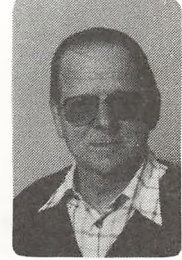
Lektor
Steffen Gottschalck
Rasmussen
Græsk, latin,

Ru



Lektor
Torben Rump
Tysk, latin,
oldtidskundskab

FR



Lektor
Finn Rørbech
Tysk, engelsk

RØ



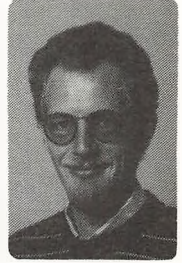
Adjunkt
Kirsten Rørbech
Fransk, dansk

SN



Lektor
Søren Schmidt-
Nielsen
Kemi, fysik

TS



Adjunkt
Torben Siersbech
Samfundsfag, historie

AS



Adjunkt
Annemarie Skovmand
Engelsk, dansk

Sv



Lektor
Bodil Svendsen
Engelsk, fransk

ES



Adjunkt
Ellen Svendsen
Engelsk, dansk

Sz



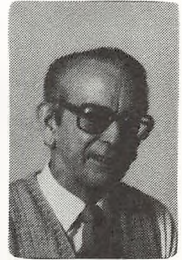
Lektor
Leif Szomlajski
Historie, Oldtidskundskab

LT



Adjunkt
Lars Torup
Biologi

KV



Rektor
Kaj Vetter
Matematik

LW



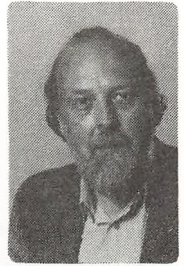
Adjunkt
Lars Winberg
Dansk, musik

BV



Adjunkt
Birte Vinther
Fransk, spansk

Øst



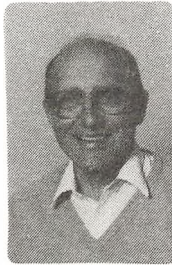
Lektor
Mads Østerby
Religion, formning

AØ



Adjunkt
Anne-Lise Østrup
Dansk, engelsk

Aa



Lektor
Jørgen Aarup
Biologi



Pedel
Henry Hansen

a



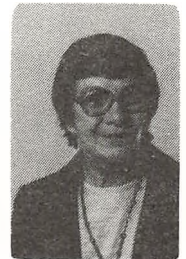
Sekretær
Agnes Andersen

Iu



Sekretær
Ellinor Lundholm

em



Sekretær
Ellinor Mortensen



Kantinebestyrer
Gurli Mortensen



Kantinedame
Birgit Ravn

Med udgangen af skoleåret tog lektor Kirsten Brok Kristensen, timelærer Birthe Skou og sekretær Ellinor Mortensen deres afsked.

Kvotaansatte og timelærere i 1986/87:

LA	Lene Andersen	Ols	Signe Olsen
RE	Renny Edal	RA	Henning Rasmussen
Hi	Marianne Hildebrandt	TS	Torben Siersbæk
MH	Mogens Hall Jensen	BV	Birte Vinther
Bj	Bjarne Jeppesen	LW	Lars Winberg

Følgende lærerkandidater har gennemgået kursus i praktisk undervisningsfærdighed:

I efterårssemesteret 1986:

Ulla Lastein, kemi.

Lena Trudstrup Madsen, samfundsfag og historie.

Helle Aagaard Madsen, matematik.

I forårssemesteret 1987:

Kirsten Pernille Lautrup, dansk og spansk.

Laurits Rendboe, engelsk.

Langtidsledige:

Inge Frandsen har været ansat fra 01.11.1986.

- Skolens rektor: Kaj Vetter.
Træffes som regel på kontoret hver skoledag, evt. efter aftale.
Telf. (09) 12 31 20.
- Studielektorer: Ole Kofoed, telf. (09) 13 30 72.
Hans Jørgen Petersen, telf. (09) 13 90 80
Jørgen Aarup, telf. (09) 17 23 04.
- Inspektion: Inspektion: lektor Aage Keinicke.
Boginspektion: adjunkt Mogens Rasmussen.
A-V inspektør: adjunkt Ove St. Nielsen og
lektor Finn Rørbech.
- Datavejledere: Adjunkt Per Brønserud.
Adjunkt Nils Borre.
Lektor Erling Hansen.
- Bibliotekar: Lektor Bodil Svendsen.
- Studievejledere i gymnasiet: Lektor Lise Jensen.
Lektor Aase Høgsbro Rasmussen.
Lektor Søren Schmidt-Nielsen.
Adjunkt Lars Torup.
Om træffetider og kontorer: se
STUDIEVEJLEDNING I GYMNASIET side

Lærerråd: Formand: adjunkt Hans Hansen.
Næstformand: adjunkt Jens Bertelsen.
Sekretær: adjunkt Anne-Marie Nordtorp.

Skolens sekretærer: Agnes Andersen.
Ellinor Lundholm.

Skolens pedeller: Henry Hansen. Tlf. 13 43 99.

Skolens adresse: Læssøegade 154, 5230 Odense M.

Skolens telefonnr.: Kontoret 12 31 20, undt. kl. 11.30-12.00.
Eleverne 17 87 65, bedst kl. 11.30-12.00.

