



Danskernes Historie Online

Danske Slægtsforskeres Bibliotek

Dette værk er downloadet fra Danskernes Historie Online

Danskernes Historie Online er Danmarks største digitaliseringsprojekt af litteratur inden for emner som personalhistorie, lokalhistorie og slægtsforskning. Biblioteket hører under den almennyttige forening Danske Slægtsforskere. Vi bevarer vores fælles kulturarv, digitaliserer den og stiller den til rådighed for alle interesserede.

Støt vores arbejde – Bliv sponsor

Som sponsor i biblioteket opnår du en række fordele. Læs mere om fordele og sponsorat her: <https://slaegtsbibliotek.dk/sponsorat>

Ophavsret

Biblioteket indeholder værker både med og uden ophavsret. For værker, som er omfattet af ophavsret, må PDF-filen kun benyttes til personligt brug.

Links

Slægtsforskerens Bibliotek: <https://slaegtsbibliotek.dk>

Danske Slægtsforskere: <https://slaegt.dk>



SCT. KNUDS GYMNASIUM

DANMARKS
PÆDAGOGISKE
BIBLIOTEK

ÅRSSKRIFT 1988

INDHOLDSFORTEGNELSE

Velkommen	side 1
Planer over skolen	side 2
Stikord	side 4
Timer og fag	side 16
Forsømmelser	side 19
Frivillige aktiviteter	side 20
Organisationer, råd og udvalg	side 23
Af skolens historie	side 29
Arrangementer i løbet af skoleåret	side 31
Eleverne i skoleåret 1987/88	side 34
Skolens lærere	side 43
Personaleforhold	side 56
Administration mv.	side 57
Afslutning og nyt skoleår	side 58

Dette lille hæfte er udarbejdet af nogle elever og lærere i fællesskab og indeholder en række oplysninger om skolen.

Til de nye elever:

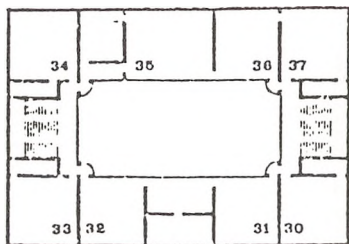
Læs hæftet igennem, stik det i tasken, så du kan slå op, når du kommer i tvivl om noget.

VELKOMMEN!

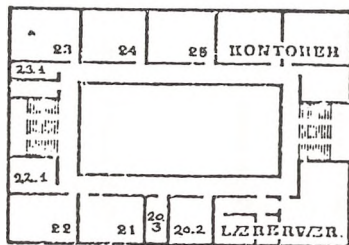
Sct.Knuds Gymnasium

Maj 1988.

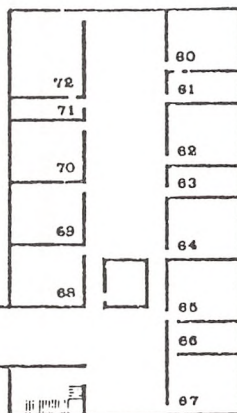
Nord



3. etage

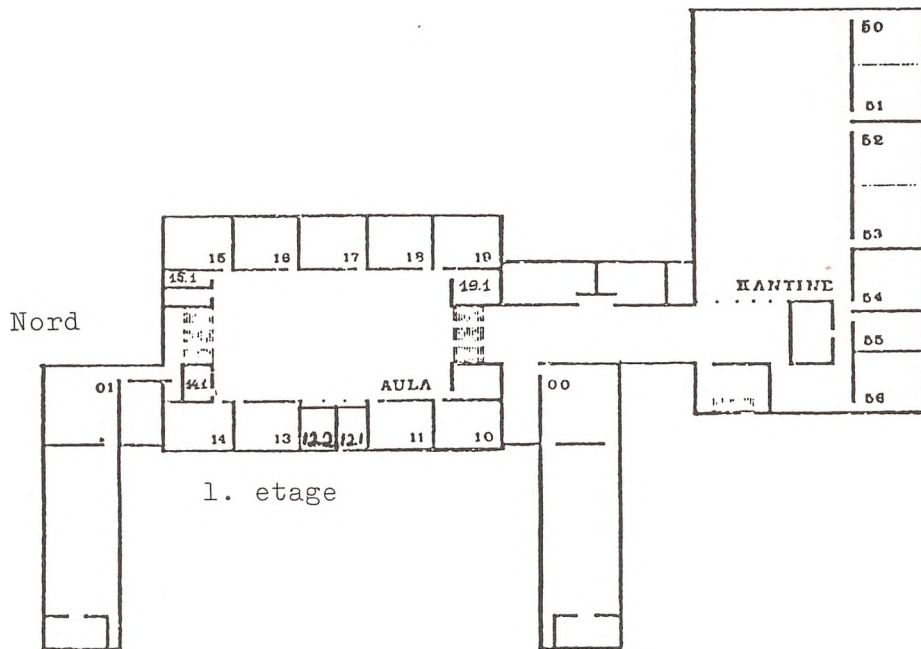


2. etage

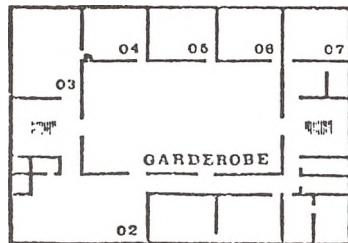


- 20.2 Græsk - Latin
- 20.3 Studielektorkontor
- 21 Tysk
- 22 Tysk
- 22.1 Tysk (depot)
- 23 Spansk
- 23.1 Elevskrivestue
- 24 Latin - Oldtidkundskab
- 25 Værksted
- 30 Fysik
- 31 Fysik
- 31.1 Fysik (depot)
- 32 Fysik
- 33 Biologi - Fysik
- 34 Biologi
- 35 Biologi
- 36 Kemi
- 37 Kemilaboratorium
- 60 Historie
- 61 Historie (depot)
- 62 Historie
- 63 Samfundsfag (depot)
- 64 Samfundsfag
- 65 Geografi - Samfundsfag
- 66 Geografi (depot)
- 67 Geografi
- 68 lg
- 69 lg
- 70 Historie - Musik
- 71 Musik (depot)
- 72 Musik

- x) Bogdepot
- xx) Elevkontor



- 00 Gymnastik - piger
- 01 Gymnastik - drenge
- 02 Fælleslokale
- 03 Formning
- 04 Formning (depot)
- 05 lg
- 06 lg
- 07 Religion
- 10 Russisk - Fransk - Film
- 11 lg
- 12.1 Studievejledning
- 12.2 Studievejledning
- 13 lg
- 14 Matematik - EDB
- 14.1 EDB
- 15 EDB
- 15.1 Matematik (depot)
- 16 lg
- 17 Engelsk (depot)
- 18 Fransk - Engelsk
- 19 Fransk - Engelsk
- 19.1 Fransk (depot)



- 50 lg
- 51 lg
- 52 Matematik - Dansk
- 53 Matematik - Dansk
- 54 Dansk
- 55 Dansk (depot)
- 56 Bibliotek

ADMINISTRATIONEN. Skolens administrationskontor findes på 2. etage i hovedbygningen - lokale 27. Kontorets "chef" (inspektør) er lektor Aage Keinicke, som bistås af assistenterne Agnes Andersen, Bente Klausen og Ellinor Lundholm.

ADRESSEFORANDRING. Alle ændringer med hensyn til adresse, telefon m.v. skal straks meddeles til kontoret og helst i skriftlig form.

ARBEJDSPLADSER. Se under SKRIVESTUE.

AUTOMATER. Umiddelbart uden for døren til kantinen findes en sodavandsautomat og en automat med forskellige varme drikke.

BEFORDRINGSGODTGØRELSE kan søges, hvis afstanden mellem skole og hjem er mere end 11 km. Ansøgningsblanketter fås på kontoret. De sendes af ansøgeren til Fyns Amtskommune, der administrerer ordningen.

BEKENDTGØRELSER OG CIRKULÆRER. Undervisningens omfang og indhold, eksamensforhold, karaktergivning m.v. er fastlagt i en række bekendtgørelser og cirkulærer fra undervisningsministeriet.

- Bekendtgørelse af 25. maj 1984 om studentereksamen og undervisning i gymnasiet.
- Bekendtgørelse af 18. nov. 1987: Lov om gymnasieskoler og studenterkurser.
- Cirkulære af 1. september 1984 om evaluering og meddelelser til hjemmene.
- Cirkulære af 28. marts 1973 om reeksamination.
- Bekendtgørelse af 18. oktober 1978 om lærerråd, lærerforsamlinger og fællesudvalg og bekendtgørelse om ændring af bekendtgørelse af 18. oktober 1978 pr. 9. juni 1983.

BIBLIOTEKET er indrettet i lokale 56, men en betydelig del af bibliotekets bøger findes imidlertid i fagdepoter forskellige steder på skolen.

Biblioteket har fast daglig åbningstid. Se opslag.

Lån og hjemlån: Bøgerne kan enten bruges på skolen eller hjemlånes. Ved hjemlån er lånetiden 1 måned. Bøgerne i fagdepoterne kan også hjemlånes. Åbningstider bekendtgøres af de enkelte fag.

Alle bibliotekets bøger er registreret i et centralkartotek, som står på biblioteket. Bibliotekaren og medhjælperne vil gerne hjælpe dig med benyttelse af biblioteket.

BOGDEPOT. Skolens bogdepot er det lokale, hvorfra udlånet af lærebøger m.v. til elever administreres. Lokalet ligger på mellemetagen mod syd i hovedbygningen. Boginspektør er adjunkt Mogens Rasmussen, der som regel kan træffes på bogdepotet hver skoledag i det andet frikvarter.

BOGUDLÅN. Skolen stiller vederlagsfrit de bøger til rådighed, som skal anvendes i undervisningen.

Eleverne er ansvarlige for de af skolen udleverede bøger. De skal behandles ordentligt, og man må under ingen omstændigheder skrive i dem. Dette gælder også, selv om tidligere elever har gjort det. Ved udleveringen bør man gennemse bøgerne, og hvis det da konstateres, at en bog er defekt, kan den byttes med det samme. Beskadiges eller bortkommer en bog i løbet af skoleåret, meldes det til boginspektør, og erstatning svarende til bogens værdi betales. Efter modtagelsen skal bøgerne forsynes med omslag, og der skal skrives navn i bøgerne på dertil indrettede sedler, som udleveres på bogdepotet. Elever, som ikke overholder de nævnte regler for bogudlån, henvises til at anskaffe sig bøgerne på egen bekostning. Omkostningerne herved beløber sig til ca. 4000 kr. for hele forløbet.

I øvrigt kan ethvert spørgsmål i forbindelse med de af skolen udleverede lærebøger rettes til boginspektør.

BUS- OG TOGFORBINDELSER. Linie 2 standser på hjørnet af Engvej og Læssøgade lige ved skolen. Linie 1 standser på hjørnet af Hjallesevej og Ingemannsvej, hvorfra der er ca. 10 min. gang til skolen. Rutebilen fra Fåborg standser ved Dalumvej/Skovalleen, hvorfra der er ca. 20 min. gang til skolen. Toget fra Svendborg standser ved Fruens Bøge station, hvorfra der er ca. 15 min. gang til skolen.

CYKELPARKERING foregår i cykelstativerne ud for pigernes gymnasstiksal. Indkørsel til skolen med cykel sker enten fra Engvej eller fra Læssøgade. Udkørsel må af hensyn til trafiksikkerheden kun ske til Engvej. Cykler må ikke anbringes op ad bygningerne. Disse bestemmelser gælder også uden for skoletid.

DGS er Danske Gymnasieelevers Sammenslutning. Se side 25.

DIREKTORATET FOR GYMNASIESKOLERNE OG HF i undervisningsministeriet er den nærmeste overordnede myndighed for skolen på det pædagogiske plan.

DUPLIKERING og anden mangfoldiggørelse af skriftligt materiale finder sted på værkstedet. Privatkopiering kan finde sted mod betaling. Se også side 15.

DUS - DE UDDANNELSESSØGENDES SAMARBEJDSUDVALG - ODENSE er et samarbejdsudvalg for de uddannelsessøgende i Odense.

ELEVORGANISATIONER er på lokalt plan elevrådet og på landsplan DGS, GLO.

ELEVRÅDET er elevernes organisation på skolen. Se side 23.

ELEVTELEFON. Mønttelefon findes på 1.sal i gangen mellem den nye og den gamle bygning. Telefonnummeret er 17 87 65.

FAGLOKALER. I ethvert af skolens fag undervises der så vidt muligt i et lokale, der specielt er indrettet efter det pågældende fags behov. Dog har eleverne i lg hjemklasser. Vedrørende fordelingen af lokalerne se side 2-3.

FERIER OG FRIDAGE er fastlagt af undervisningsministeriet - dog således at skolen har tilladelse til at fastsætte vinterferie. For skoleåret 1988/89 gælder:

Skolen begynder mandag d. 8. august .
 Efterårsferie : 17. - 21. oktober
 Juleferie : 23. december - 2. januar
 Vinterferie : 20. - 24. februar
 Påskeferie : 20. marts - 27. marts
 St.Bededag : 21. april
 Kr. Himmelfart: 4. maj
 Pinseferie : 15. maj
 Sommerferie fra mandag den 26. juni.

FORSIKRINGER. Skolen har forsikringer, der dækker de skader, som skolen har ansvaret for. Forsikringerne dækker ikke tyveri af private ejendele (tøj, pung o.a.) fra tasker, garderobe eller andre lokaler på skolen. Anmodning om erstatning rettes til skolens kontor.

FORSØMMELSER. Se side 19.

FORÆLDREMØDER/-KONSULTATIONER: For 1g holdes i begyndelsen af skoleåret et forældremøde med det formål at præsentere skolen samt klassens lærere. Mødet ledes af klasselæreren. Elever deltager sammen med forældre.

Efter 1. karaktergivning holdes i begyndelsen af januar forældrekonsultation, hvor forældre kan træffe studievejleder og klassens lærere til en samtale om skoleproblemer. Elever kan deltage sammen med forældre.

Forældrekonsultation for 2g i sidste halvdel af januar.

Forældrekonsultation for 3g i efterårssemesteret.

FRITAGELSE FOR IDRÆT. Skolen kan efter skriftligt fremsat ønske helt eller delvis fritage en elev for enkelte timer. Dersom en elev ikke kan deltage i undervisningen i mere end en måned, skal dette dokumenteres med en særlig lægeattest, der er godkendt af undervisningsministeriet. Den fås på skolens kontor. Den fritagne elev skal normalt overvære klassens timer i idræt.



FRIVILLIG IDRÆT. Se side 20.

FRIVILLIG MUSIK. Se side 21.

FYNS AMT. Sct. Knuds Gymnasium ejes og drives af Fyns Amtskommune. Skolen sorterer under Undervisnings- og kulturudvalget.

FÆLLESUDVALGET (FU). Se side 26.

FÆLLESTIMER. Se side 26.

GARDEROBE. Alt overtøj henvises til garderoben i underetagen i hovedbygningen.

GLEMTE SAGER. Henvendelse til pedellerne i værkstedet i underetagen hver dag kl. 11.50.

GLO er Gymnasieelevernes Landsorganisation. Se side 25.

GRENVALG. I 1. gymnasieklasse foretages, som regel i marts måned, valg af gren til 2. og 3.g. Studievejlederne orienterer klasserne om administrative og kompetencemæssige forhold i forbindelse med grenvalget, ligesom de medvirker ved orienteringen af forældrene. Endvidere giver faglærerne orientering om de enkelte grenes særfag. De nævnte arrangementer finder sted i februar-marts måned.

JULEREVY laves hvert år af 3g. I år blev den opført 3 aftener før juleferien: Generalprøve for forældre m.m., en forestilling for nuværende elever og en for forhenværende elever.

KANTINEN ligger i stueetagen i den nye fløj med udgang til de udendørs opholdsarealer ved sportspladsen. Kantine er først og fremmest beregnet til spisning i det store frikvarter, men kan iøvrigt benyttes hele dagen, i frikvarter og i mellemtimer.

I forbindelse med kantine er der et udsalg, der drives i fællesskab af lærere og elever, som har ansat lønnet personale til varetagelse af den daglige drift. Fra udsalget sælges mælkeprodukter, brød, pålæg, frugt, kaffe, te, sodavand, slik m.v. Da kantine ikke skal give overskud, kan priserne holdes på et rimeligt niveau. Det påhviler eleverne selv at sørge for oprydning og orden i kantine.

KARAKTERER gives for gymnasiet i december og marts på et karakterblad. Det skal underskrives af forældre eller værge, når eleven er under 18 år. Elever over 18 år kan underskrive selv. Karakterbladet afleveres til klasselæreren senest en uge efter, det er udleveret. Der gives i gymnasiet også årskarakterer i slutningen af maj.

Den anvendte karakterskala er 13-skalaen.

KLASSEBETEGNELSER. På den sproglige linje bruges a, b, c og d og eventuelt et stort bogstav: N (nysproglig gren), K (klassisk-sproglig gren), S (samfundssproglig gren), M (musiksproglig gren) og F (franksproglig gren). På den matematiske linje bruges bogstaverne t, u, v, x, y og z og eventuelt et stort bogstav: F (fysisk gren), N (naturfaglig gren), S (samfundsfaglig gren), M (musikmatematisk gren) og K (kemisk gren).

KNALLERTER parkeres på arealet til venstre for indgangen fra Eng-ej. Parkeringen foregår på eget ansvar, og knallerterne bør være forsvarligt aflåsedet. Gælder også uden for skoletid. Der må ikke parkeres knallerter mellem gymnastiksalen og den nærmeste række lamper.

LEGATER OG LÅN. For tidligere elever - og i særlige tilfælde også for nuværende elever - er der mulighed for at søge nogle mindre legater. Det drejer sig om Sct. Knuds Gymnasiums 100 års legat på ca. 500 kr., rektor Helga Lunds legat på 600 kr. samt tre eller fire portioner på ca. 1000 kr. fra "Sct. Knuds Gymnasiums forening for forældre og venner".

Legaterne uddeles af bestyrelsen for sidstnævnte forening efter ansøgning, der indleveres på særlig blanket hos rektor senest 15. marts. Se endvidere Statens Uddannelsesstøtte side Om lånemuligheder se også Statens Uddannelsesstøtte og desuden Sct. Knuds Gymnasiums Studielånefond side 13.

LÆRERFORSAMLINGEN består af rektor og samtlige lærere ved skolen. Møder afholdes ordinært i forbindelse med karaktergivning, og her drøftes klassernes og de enkelte elevers standpunkt. Lærerforsamlingen ledes af rektor og kan ved skoleårets afslutning tilråde elever at gå en klasse om eller eventuelt opgive skolegangen.

LÆRERKANDIDATER. På et eller andet tidspunkt vil du sikkert blive præsenteret for en lærerkandidat, en person, der er færdig med sine universitetsstudier, men som inden ansættelse på en skole i ca. et halvt år skal overvære og delvis forestå undervisningen bl.a. i din klasse og med din lærer som vejleder. Et par gange i løbet af dette kursus overværer flere lærere lærerkandidatens undervisning, og efter det sidste besøg modtager lærerkandidaten en skriftlig udtalelse om forløbet af kursus.

LÆRERRÅDET. Se side 24.

MORGENSAMLING. Se side 20.



OPHOLDSOMRÅDER findes i aulaen og i kantinen samt på 1. etage i mellembygningen og i den nye fløj. Endvidere på de flisebelagte områder omkring den nye fløj. Det er naturligvis rimeligt i mellemtimer at tage hensyn til undervisningen i tilstødende lokaler.

OPRYDNING OG ORDEN. Som det fremgår af oversigtsplanerne over skolen og beskrivelserne af de forskellige lokaliteter, findes der store opholdsarealer for eleverne. Det burde vel være en selvfølge, at enhver er med til at holde orden i disse områder, hvilket betyder, at man ikke efterlader papir, æbleskrog eller lignende - der er aldrig langt til en affaldsspand. Drikkevarer i bægre må ikke fjernes fra kantinen. Efter aftale i fællesudvalget praktiseres en oprydningsordning. For øjeblikket består denne i, at klasserne på skift rydder op i kantinen, foran denne samt i aulaen i tidsrummet kl. 12.00 - kl. 12.10. Det er desuden en selvfølge, at hver klasse sørger for, at der ser pænt ud på deres "stambord" og at stolene omkring dette er sat på plads/hængt op. Når man forlader klasselokalet efter sidste time, skal man også her huske at hænge sin stol op under bordet. Hvis hver tager sin stol, varer det ca. 10 sek. Hvis en rengøringsdame skal gøre det alene, og hun skal holde sin akkord, har hun 8 minutter pr. klasse. Ryd op efter dig!

OPSLAGSTAVLER. Der er en fælles opslagstavle foran kantinen. Alle opslag skal mærkes med dato. Plakater kan opsættes med tape på de røde plakatfelter mellem opslagstavlerne. Miljøudvalget rydder op på opslagstavlerne, og "tidløse" opslag får normalt lov til at hænge en måned. Nedtaget materiale opbevares en uge på elevkontoret. Se også skemaændringer side

PAPIRHANDEL. Elevernes papirhandel har åbent alle skoledage fra kl. 9.40 til 9.55, og salget foregår fra elevkontoret.

PLANER OVER SKOLEN findes ved hovedindgangen. Se side 2 - 3.

REKTOR kan som regel træffes på kontoret i frikvartererne og i øvrigt efter aftale. Det vil være naturligt, at såvel elever som forældre henvender sig til rektor angående problemer i forbindelse med undervisning og eksamen.

RINGETIDER.

1. time: 8.05 - 8.50	5. time: 12.00 - 12.45
2. time: 8.55 - 9.40	6. time: 12.50 - 13.35
3. time: 9.55 - 10.40	7. time: 13.50 - 14.35
4. time: 10.45 - 11.30	8. time: 14.40 - 15.25

RYGNING er kun tilladt i kantinen, dog ikke i fællestimer og første halvdel af spisefrikvarteret.

SAMTALEANLÆG findes over hele skolen. Ved tryk på knappen nederst på højttaleren etableres forbindelse til kontoret. Knappen trykkes ind, både når man kalder kontoret, og når der fra kontoret (ved en kaldetone) ønskes forbindelse med en klasse. Man bør give sig til kende ved navn og eventuelt klasse.

SCT. KNUDS GYMNASIUMS FORELDREFORENING. Gennem et årligt kontingent på kr. 50,- samt renter af en kapital skaffes midler til uddeling af legater for studerende i de første studieår. Endvidere støtter foreningen arrangementer for skolens elever som f.eks. ekskursioner, idrætsstævner samt opretholdelse af elevtelefon. Bestyrelsen vælges på den årlige generalforsamling,

og opfordring til indmeldelse i foreningen uddeles gennem eleverne til hjemmet i september.

SCT. KNUDS GYMNASIUMS STUDIELÅNEFOND. (Stiftet af lektor H. Casparij i 1959). Gennem lån ydes støtte til videregående uddannelse for dimittender fra Sct. Knuds Gymnasium og HF-kursus. Lånemodtagere skal have vist, at de er egnede til at fuldføre den påbegyndte uddannelse. Lånene er rentefri indtil en vis tid efter uddannelsens afslutning.

Studielånefonden har en bestyrelse, hvor rektor Kaj Vetter er formand og lektor Vagn Kock Jensen er kasserer. Ansøgningskemaer udleveres gennem skolens kontor, og der er ingen ansøgningsfrister.

SCT. KNUDS LAUGET (SKL). Se side 28.

SKEMAÆNDRINGER (for eksempel på grund af en lærers sygdom) bekendtgøres gennem opslag ved skolens udgange. Man har hver dag pligt til at orientere sig om skemaændringer, før man forlader skolen.

SKOLERÅD. Se side 24.

SKRIVESTUE. I lokale 23.1 er indrettet skrivestue med to skrivemaskiner til fri afbenyttelse for skolens elever.

STATENS UDDANNELSESSTØTTE. Gennem Statens Uddannelsesstøtte kan søges om såvel stipendier som statslån og statsgaranterede lån. Ansøgningsblanketter fås på administrationskontoret. Tildeling af stipendium og statslån er normalt afhængig af forældreindtægt, mens statsgaranterede lån kan fås af alle elever over 18 år uanset indtægtsforholdene. I øvrigt vil der blive givet nærmere orientering om SU i begyndelsen af skoleåret. Vejledning om økonomiske forhold i øvrigt f.eks. om bistandslov, ungdomsydelse og private legater gives af studievejlederne.

STUDIEKORT. Legitimationskort, der bl.a. bruges som adgangstegn til arrangementer på skolen.

STUDIEKREDSE. Der er mulighed for oprettelse af studiekredse uden for normal skoletid, såfremt nogle elever (10-20) kan finde sammen om et emne. Oplysning om de nærmere bestemmelser kan fås hos Fællesudvalget, der også gerne er behjælpelig med at finde frem til en studiekredsleder.

STUDIETEKNIK. Ret tidligt i skoleåret gives studievejledning ca. tre timer i almen studieteknik til eleverne i 1.g, og faglærerne forsøger samtidig at hjælpe eleverne til at få gode arbejdsvaner i de respektive fag.

STUDIEVEJLEDNING. Det er studievejledernes opgave at hjælpe gymnasieeleverne med at planlægge og gennemføre gymnasieforløbet på bedst mulig måde og med at planlægge et efterfølgende uddannelsesforløb. Gymnasieeleverne kan derfor henvende sig til studievejlederne med problemer af studiemæssig, økonomisk, social og personlig karakter.

Lise Jensen	kontor i lokale 12.1
Aase Høgsbro Rasmussen	kontor i lokale 12.2
Søren Schmidt-Nielsen	kontor i lokale 12.1
Lars Torup	kontor i lokale 12.1

Af opslag på studievejledernes opslagstavler fremgår det, hvordan klasserne er fordelt mellem studievejlederne, og hvornår disse har træffetid; men eleverne kan også træffe aftale med studievejlederne om at få en samtale på andre tidspunkter. Ønsker man at få telefonisk kontakt med en studievejleder, vil skolens sekretærer altid kunne give oplysning om studievejledernes træffetider; der er omstilling til kontorerne. Se i øvrigt: Statens Uddannelsesstøtte, Studieteknik i gymnasiet og Uddannelses- og erhvervsorientering.

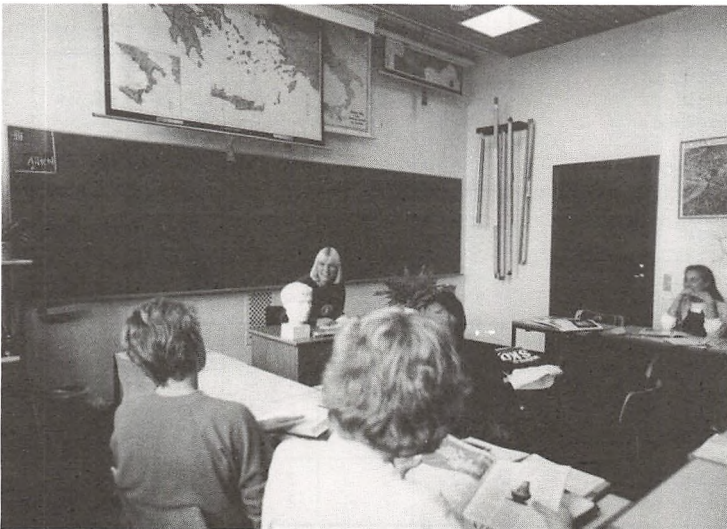
TELEFONBESKED til elever modtages normalt ikke.

TIMETAL OG FAG. Se side 16-18.

UDDANNELSES- OG ERHVERVSVEJLEDNING. Der afsættes specielle timer til kollektiv uddannelses- og erhvervsvejledning på alle tre gymnasietrin. I studievejledningskontorerne (lokalerne 12.1 og 12.2) findes ret store samlinger af studievejledninger, brochurer, legathåndbøger, kollegiefortegnelser, erhvervskartotek m.m., og på nogle bogvogne og opslagstavler bl.a. ved den nordlige glasvæg er der placeret håndbøger og opslag om aktuelle uddannelsesforhold og lignende. Eleverne kan låne en del af materialet ved henvendelse til studievejlederne.

VÆRKSTED. I værkstedet (lokale 25) er opstillet en række maskiner til mangfoldiggørelse af bl.a. undervisningsmaterialer. Elever har kun adgang sammen med en lærer.

ÅRSPRØVER. Som en følge af, at lærerforsamlingen kun er rådgivende med hensyn til elevers oprykning til næste klassetrin, har skolen valgt følgende ordning af de mundtlige årsprøver: Hver elev i 1g og 2g vælger selv, hvilke fag han/hun ønsker at blive eksamineret i. Antallet af fag blev for i år fastsat til mindst tre incl. studentereksamensfag. Der blev desuden åbnet mulighed for klasseårsprøver.



FAG OG TIMETAL - gammel gymnasieordning.

SPROGLIG LINJE	1g	N		K		S		M		F	
		2g	3g	2g	3g	2g	3g	2g	3g	2g	3g
Religion		1	2	1	2	1	2	1	2	1	2
Dansk	3	3	4	3	4	3	4	3	4	3	4
Engelsk	4	4	6			3	5	3	5	4	6
Tysk	3	3	5			3	5	3	5	3	5
Fra/rus/spa	5	3	3	3	3	3	3	3	3	6	4
Latin	4	4		5	5			4			
Græsk				8	6						
Oldtidskundskab	1	2				2		2		2	
Historie	2	3	4	3	4	3	3	3	4	3	4
Samfundsfag						5	5				
Geografi	2					3	2				
Biologi			3		3		3		3		3
Kemi											
Fysik											
Matematik	2	3		3		3		3		3	
Idræt	2	2	2	2	2	2	2	2	2	2	2
Musik/formn/film	*2	2	1	2	1	2	1	*6	*7	2	1

* gælder kun musik.

MATEMATISK LINJE	1g	F		N		S		M		K	
		2g	3g	2g	3g	2g	3g	2g	3g	2g	3g
Religion		1	2	1	2	1	2	1	2	1	2
Dansk	3	3	4	3	4	3	4	3	4	3	4
Engelsk	5										
Tysk											
Fra/rus/spa	5	3	3	3	3	3	3	3	3	3	3
Latin											
Græsk											
Oldtidskundskab	1	2		2		2		2		2	
Historie	2	3	4	3	4	3	3	3	4	3	4
Samfundsfag						4	6				
Geografi	2					2	3				
Biologi			3		3		3		3		3
Kemi	2	3		3		5		3		4	3
Fysik	3	3	5	2	2			2	2	2	2
Matematik	5	5	6	3	3	3	3	3	3	5	6
Idræt	2	2	2	2	2	2	2	2	2	2	2
Musik/formn/film	*2	2	1	2	1	2	1	*6	*7	2	1

* gælder kun musik.

S P R O G L I G L I N I E .

17
↓32
↓

id	da	hi	re	bk	ol				
2	4	3	3	2	3	5	5	5 (4)	
id	da	hi	ty	ge	fr sp ru	en	na		
2	3	3	4	3	4	4	4	5 (4)	
id	da	hi	ty	bi	mu	fr sp ru	en	na	la
2	3	3	4	3	3	4	4	3	3

M A T E M A T I S K L I N I E .

17
↓32
↓

id	da	hi	re	bk	ol				
2	4	3	3	2	3	5	5	5 (4)	
id	da	hi	ty fr,sp ru	bi	en	ma	fy		
2	3	3	4	3	4	5	3	5 (4)	
id	da	hi	ty fr,sp ru	bi	mu	en	ma	fy	ke
2	3	3	4	3	3	3	5	3	3

Obligatoriske sprogfag i 1. og 2.g.

sproglig linie	1. sprog	engelsk
	2. sprog (forts.)	tysk
	3. sprog (beg.)	fransk spansk russisk

matematisk linie	1. sprog	engelsk
	2. sprog	tysk (fortsættersprog) fransk (begyndersprog) spansk (begyndersprog) russisk (begynderspr.)

VALGFAG på højt niveau :

Begge linier:	EN - engelsk (s og m) TY - tysk (fortsættersprog) FR - fransk (begyndersprog) RU - russisk SP - spansk SA - samfundsfag MU - musik
Kun sproglig linie:	LA - latin GR - græsk
Kun matematisk linie:	MA - matematik FY - fysik KE - kemi BI - biologi

VALGFAG på mellemlinieniveau :

id - idræt
* dr - dramatik
mu - musik
tv - film- og tv-kundskab
bk - billedkunst
* fi - filosofi
la - latin (s og m)
sa - samfundsfag
eø - erhvervsøkonomi
* tk - teknik
ge - geografi (3g)
dl - datalogi
bi - biologi
ke - kemi (m og 3s)
fy - fysik (3s)
ma - matematik (3s)

I de ledige blokke på foregående side kan eleven vælge et af ovenstående valgfag.

Skolen har tilladelse til at tilbyde alle de nævnte fag med undtagelse af de fag, der er mærket med *.

Hvilke fag, der kan oprettes hold i, afhænger af elevønskerne.

FORSØMMELSER.

Efter de gældende bestemmelser skal elever i gymnasiet følge undervisningen regelmæssigt - der er mødepligt. Det skal ikke skjules, at der kan være problemer med både at forstå, hvorfor der er mødepligt, og med at efterleve bestemmelserne. Det må derfor være rimeligt kort at give en motivering.

For det første er mødepligten begrundet med, at eksamensbestemmelserne er sådan, at der må være en vis garanti for, at den enkelte elev har været hele stoffet igennem. Endvidere skal der i gymnasiet gives årskarakterer.

For det andet betyder det meget for undervisningen, at man er til stede og deltager i arbejdet i klassen. Hvis alt kunne læses i lærebogen, ville det måske betyde mindre, at man "kommer og går", men undervisningen og indlæringen er ofte baseret på diskussioner i klassen, måske på gruppearbejdet i forbindelse med emnet. Ikke blot skader det den, der har været fraværende, at han/hun ikke har forudsætningerne for at kunne deltage - det kan være helt ødelæggende for de andre i klassen eller i gruppen.

Som en konsekvens af mødepligten, der naturligvis også indbefatter, at man møder rettidigt om morgenen, skal skolen føre kontrol med, hvilke elever der er til stede i timerne. Det skal endvidere bemærkes, at forsømmelighed med aflevering af skriftlige besvarelser, rapporter m.v. ifølge de gældende bestemmelser sidestilles med andre forsømmelser.

Der findes ingen faste tal for, hvor stort et antal forsømmelser der kan accepteres. Det er overladt til rektor at vurdere, om der er forsømt for meget. Han skal i givet fald efter forhandling med den pågældende elevs lærere indberette forholdet til Direktoratet for gymnasieskolerne og hf, der har den endelige afgørelse, som kan gå ud på, at der ikke kan foretages indstilling af vedkommende elev til eksamen.

Kontrollen med mødepligten foretages af læreren ved timens begyndelse. De nødvendige samlede opgørelser over fravær og uregelmæssigheder foretages på kontoret.

Hvis en elev forsømmer eller kommer for sent, bør han i egen interesse aflevere en skriftlig meddelelse umiddelbart efter forsømmelsen. Til denne meddelelse anvendes en fortrykt, hvid blanket, som findes på hylden uden for administrationskontoret.

Det er en konsekvens af mødepligten, at skolen ikke kan give en elev fri.

MORGENSAMLING.

Morgensamlingen, der arrangeres af et udvalg bestående af elever og et par lærere, har en varighed på 20 min. og falder på skiftende dage i ugen (så at det ikke er de samme fag og timer, der berøres), fra kl. 8.45 - 9.05. Morgensamlingerne består af morgenfællessang, og derudover af meddelelser fra elever, lærere og administration, og her er en glimrende lejlighed til at få meddelelser ud til det meste af skolen. Endvidere byder morgensamlingerne på musiske indslag, musik, sang, korsang, oplæsning samt debatoplæg.

Morgensamlingsudvalget arbejder på at få inddraget flere elever og lærere i tilrettelæggelsen, således at der på morgensamlingerne kan blive en bred vifte af indslag fra skolens hverdag.

FRIVILLIG IDRÆT.

For de idrætsinteresserede er der efter skoletid mulighed for at deltage på et eller flere af de hold, som normalt oprettes i atletik, fodbold, basketball, volleyball og svømning. Holdene ledes af skolens idrætsledere og vil som regel være placeret mandag - torsdag kl. 13.45 - 16.00. Opslagstavlerne vil give nærmere besked, ellers spørg på elevkontoret.

IDRÆTSTÆVNER. Skolen deltager hvert år i en række stævner og turneringer dels med andre fynske gymnasieskoler, dels på landsbasis. I år har vi deltaget med hold i atletik, basketball, fodbold og volleyball.



KLASSETURNERINGER. Sportsudvalget står i årets løb som arrangør af interne turneringer i bl.a. five-a-side, volleyball og basketball.

BORDTENNIS. Kan af interesserede dyrkes i frikvarterer og mellem-timer på bordet i kælderen ved trappen i den nye fløj. Bats og bolde forefindes.

BADMINTON. I det omfang gymnastiksalene er ledige i perioden fra efterårsferien og til påskeferien vil 2- eller 4-mands hold kunne få tildelt en tid (20 min. effektiv). Egne ketchere og bolde medbringes.

FRIVILLIG MUSIK.

Tid og sted: se opslagstavle!

KORET på Sct. Knuds Gymnasiums har indtil videre forsøgt at dække forskellige formål. Således arbejder vi genremæssigt så bredt som overhovedet muligt, hvilket vil sige, at koret synger såvel rytmiske som traditionelle korarrangementer.

Et andet mål har været udadvendt aktivitet. Dette har vi søgt opfyldt ved optræden på skolen - forårskoncert, juleafslutning, translokation - samt optræden udenfor skolen, hvor vi f.eks. har sunget på plejehjem.

Et tredje mål er samarbejdet med andre gymnasiekor, hvilket har været til stor nytte og glæde for koret, både fordi vi har mødt andre "kolleger", men også fordi vi har oplevet den STORE korklang.

Der er ingen optagelsesprøve til koret, ligesom der ikke stilles særlige forhåndskrav - udover lysten til at synge!.

Tid og sted: Se opslagstavle.

BAND/ORKESTER. Skolens orkester er åbent for alle musiklystne, men da der ikke gives individuel instrumentundervisning må enkelte deltager være i besiddelse af et elementært instrumentkendskab for at kunne deltage.

Da bandet ikke på forhånd vil lægge sig fast på en bestemt stilart kan alle genrer inden for den rytmiske musik komme i betragtning mht. repertoire. Således begyndte bandet skoleåret med at spille funk.

Rytmisk musik er primært live-musik, hvorfor bandet optræder både på og uden for skolen. Ud over de bundne opgaver - f.eks. forårskoncerten - har orkestret således medvirket ved arrangementer ude i byen.

Tid og sted: Se opslagstavle.

SKOLEKOMEDIE OG SKOLEFEST. I januar, februar og et stykke ind i marts var der ekstra megen travlhed på skolen, idet 1/3 af eleverne og ca. 40 lærere forberedte skolekomedie og skolefest 23. - 25. marts. Til arrangementerne inviteredes elevernes familie og venner, og det blev en publikumssucces på op imod 1600 gæster.

Festlighederne begyndte onsdag aften, hvor en gruppe elever opførte den gamle folkekomedie "Ebbørød Bank". Stykket opfør-

tes også torsdag og fredag, og på den sidste aften fandt den egentlige skolefest sted med musik og dans hele tre forskellige steder på skolen. Da 2g'erne endvidere havde forberedt otte cafeer med diverse slags mad og drikke, var der noget for enhver smag.



ORGANISATIONER, RÅD OG UDVALG FOR LÆRERE OG ELEVER

ELEVRÅDET, som består af en repræsentant fra hver klasse, der varetager elevernes interesser. Elevrådet arbejder på sit ugentlige møde med elevernes aktuelle og interessante emner/projekter som f.eks. elevkartotek og kantineforhold. Desuden emner, som kan være rejst af klasser, enkelte elever eller lærere. Elevrådet er også bindeled mellem de mange på skolen eksisterende udvalg, og det forsøger så vidt muligt at være repræsenteret i dem alle for at sikre en hensigtsmæssig kommunikation og arbejdsgang. Elevrådet deltager i elevpolitiske spørgsmål ved at holde sig orienteret om elevorganisationernes arbejde og ved at deltage i de af organisationerne arrangerede møder, konferencer m.m. For at elevrådet fortsat kan virke aktivt for skolens elever, er det vigtigt, at der er tilslutning fra ALLE elever.

GL (Gymnasieskolernes Lærerforening).

GL er de ansatte læreres fagforening. Dens formål er at virke til gavn for uddannelser på det gymnasiale niveau og at varetage medlemmernes økonomiske, tjenstlige og faglige interesser.

LÆRERRÅDET består af rektor og skolens lærere. Lærerrådet afgør eller afgiver sin indstilling til en række sager vedrørende undervisningen og skolens drift. I sager vedrørende anskaffelse af undervisningsmateriel og ansøgning om oprettelse af forsøgslinier eller -undervisning samt vikartimer, afgiver lærerrådet indstilling. I sager vedrørende elevoptagelse, bortvisning, antal klasser og grenhold, time- og fagfordelingsplaner, ansættelse af nye lærere, budgetforslag, ekskursioner og ud-lån/leje af skolens lokaler skal lærerrådet høres. Lærerrådet træffer afgørelse om ordning og omfang af mundtlige årsprøver. Lærerrådet ledes af en formand, en næstformand og en sekretær. Rådet har en del udvalg under sig. Dels finansudvalg, som administrerer skolens bevillinger, dels udvalg fælles med elevrådet. Lærerrådsmøder afholdes normalt tirsdage efter skoletid. Ordinære møder afholdes hver måned, ekstraordinære møder kan indkaldes af formanden eller 1/5 af rådet. Lærerne har mødepligt.

SKOLERÅD. Fra august 1986 har skolen fået et skoleråd med repræsentanter for Fyns Amtsråd, forældre, elever og ansatte på skolen.

Skolerådet skal blandt andet sammen med lærerrådet formidle et samarbejde mellem skole og hjem, medvirke ved løsningen af sociale opgaver, stille forslag til amtsrådet vedrørende forbedring af lokaler og undervisningsmateriale og -inventar, og afgive indstilling om visse bevillinger.

Skolerådet består i indeværende periode af

amtsrådsmedlem Molly Witved	Skolesekretær Agnes Andersen
læge Steffen Rørth (formand)	Kristian Larsen
direktør Kurt Keilberg	Bo Staal Jensen
adjunkt Jens Bertelsen	rektor
adjunkt Sven Erik Larsen	

ELEVERNES ORGANISATIONER OG UDVALG UNDER ELEVRÅDET.

DGS (DANSKE GYMNASIEELEVERS SAMMENSLUTNING).

DGS er gymnasieelevernes faglige organisation. Når en gymnasieskole bliver medlem, sker det via elevrådet, hvilket vil sige, at DGS's beslutninger er baseret på elevrådenes beslutninger og ikke kun på enkeltpersoner.

GLO (GYMNASIEELEVERNES LANDSORGANISATION).

Organisationen varetager elevernes interesser på amts- og landsplan og arbejder på ad parlamentarisk vej at forbedre gymnasieelevernes kår.

Organisationen er tværpolitisk, decentralt opbygget og beskæftiger sig alene med uddannelsespolitik og studiesociale forhold.

MILJØUDVALGET sørger for, at der bliver skabt debat om oprydningen i kantinen. Nogle gange med et godt resultat, andre gange uden noget resultat overhovedet.

En del af miljøudvalget har ved morgensamlinger og andre festlige lejligheder optrådt under navnet "Up-cleaning Band", med tekster der opfordrer "knuderne" til at rydde på i kantinen. Miljøudvalget er positivt indstillet over for alle nye, kreative forslag.

SPORTSUDVALGET arrangerer turneringer i bl.a. fodbold og bordtennis.

HYTTETURSUDVALGET nedsættes via elevrådet, men arbejder i øvrigt helt uafhængigt af såvel elevråd som fællesudvalg. Dets aktiviteter foregår på privat basis, finansieres af deltagerne i arrangementerne og er ikke underkastet nogen kontrol fra skolens side.

UDVALG NEDSAT AF LÆRERE OG ELEVER.

FÆLLESUDVALGET er kontaktudvalg mellem rektor, lærerråd og elevråd. Udvalget består af rektor som formand, formanden for lærerrådet, 3 lærere valgt af lærerrådet, formanden for elevrådet, 3 gymnasieelever. Det er fællesudvalgets opgave gennem gensidig information og forhandlinger at fremme samarbejdet mellem lærere og elever, fremskynde sagers løsning og koordinere lærere og elevers bestræbelser. Fællesudvalget træffer afgørelse vedrørende fællestimer, studiekredse, elevfaciliteter, praktiske forhold, fritidsaktiviteter, skolefester, sportsstævner m.m. Fællesudvalget affatter desuden skolens ordensregler. Fællesudvalget kan ikke behandle sager, som vedrører skolens fag- og timefordeling eller den enkelte lærers forhold eller undervisning. Fællesudvalget er nok det vigtigste udvalg på skolen, og det er vigtigt at understrege, at udvalgets betydning og indflydelse i lige så høj grad bestemmes af medlemmernes forhandlingstalent og initiativ samt opbakning fra lærer- og elevside som af ministeriets bestemmelser. Alle elever og lærere kan få optaget sager på fællesudvalgets dagsorden ved henvendelse til et medlem af udvalget. På alle fællesudvalgsmøderne tages referat, som offentliggøres på opslagstavlen nærmest hovedindgangen. (Læs endvidere "Bekendtgørelse om lærerråd, lærerforsamlinger og fællesudvalg ved Statens Gymnasieskoler m.m.". Findes på elevkontoret).

FÆLLESTIMEUDVALGET er et udvalg under fællesudvalget bestående af tre elever og tre lærere. Det er udvalgets opgave at tilrettelægge mindst otte fællesarrangementer årligt med kulturelt, videnskabeligt eller politisk indhold.

I 1987/88 har der været afholdt følgende arrangementer:

Som optakt til folketingsvalget i september 1987 havde skolen indbudt et panel af kandidater fra hhv. SF, S, V og C. Efter en kort indledning blev der lagt op til debat, især om uddannelses- og ungdomsproblemer. Bølgerne gik undertiden højt, og især Venstres kandidat var ivrig efter at understrege uenighederne.

FN-forbundets dias-show "Konkurs eller knæfald" blev vist den 29. oktober. Det handlede om Zambias afhængighed af IMF og verdensbanken og om den situation, denne afhængighed har bragt landet i. Showet var et veltilrettelagt indlæg i debatten om nord-syd konflikterne og viste klart de tragiske konsekvenser af, at et land (især et U-land) satser udelukkende på en produktion. Zambia eksporterer kobber til industrilandene - prisen på kobber er faldet - Zambia har optaget lån, som de nu skal betale tilbage - Zambia pålægges derfor drastiske økonomiske indgreb fra kreditorerne (Verdensbanken) - og får derved uoverstigelige sociale og politiske problemer at slås med. Showet var et dokument om disse tilstande og et spørgsmål om det rimelige heri.

I slutningen af november 1987 var der fællestime med regnskovsgruppen Nepenthes, der med et lysbilledforedrag fortalte om regnskovens økologi og betydning for den indfødte befolkning samt om opdyrkning af regnskoven og dermed omdannelse til ufrugtbar jord.

Onsdag den 9. december afholdtes et fællesarrangement med koncertpianisten Mogens Dalsgård.

Mogens Dalsgård tog sit udgangspunkt i den lytter, der ikke normalt hører klassisk musik. Dette betød, at vi ikke blot overværede en ukommenteret opførelse af et eller andet klaverstykke på linie med et, der foregår i f.eks. en koncertsal. Derimod blev hvert stykke sat i forhold til den enkelte komponists liv og skæbne, enkelte passager blev spillet og dernæst fortolket, hvorefter satsen blev spillet i sin helhed.

Ligeledes lykkedes det Mogens Dalsgård at menneskeliggøre personen bag tangenterne ved at knytte sine egne oplevelser, sorger og bryderier med klaveret og musikken i det hele taget til de fremførte værker. Således blev myten om den udpegede, unikke kunstner antastet, og i stedet fremstod det mere realistiske billede af den hårdtarbejdende kunstner i stadig træning for at perfektionere sit håndværk.

I de to timer arrangementet varede, fremførte Mogens Dalsgård værker fra såvel senromantik, modernisme som fra den tidlige ragtime - en genremæssig spændvidde knyttet sammen af Mogens Dalsgårds ivrige fortællelyst og smittende begejstring for musikken og dens vide verden.

Tirsdag den 9. februar 1988 blev der afholdt et fællesarrangement med den amerikanskfødte scenekunstner Maria Lexa på "Magasinet" i Brandts Klædefabrik.

Ene på scenen opførte Maria Lexa "Odyssee Illustrée" - sagnet om den græske konge Odysseus' hjemrejse fra den trojanske krig. Den 10 år lange rejse blev visualiseret i udvalgte scener, hvori Maria Lexa udover sit magtfulde mime- og skuespil agerede med kæpedukker, skyggespil og marionetdukker.

Mellem de enkelte scener fortalte hun om de episoder, der af tidsmæssige grunde ikke blev fremstillet, ligesom hun hen ad vejen samlede de foregående handlingsstrengene op for endelig at give en dybdepsykologisk tolkning på myten om Odysseus og hans sagnomspundne hjemrejse.

INTRODUKTIONSUDVALGET organiserer et introduktionsarrangement for nye elever.

KUNSTUDVALGET består af 3 lærere og 3 elever. Udvalget fører tilsyn med skolens billedsamling, tager initiativ til nyanskaffelser samt foranstalter udstillinger.

SCT. KNUDS LAUGET (SKL) er en lærer- og elevorganisation, der varetager arrangementer på Sct. Knuds Gymnasium. Ifølge foreningens formålsparagraf kan disse være oplysende, underholdende, festlige eller kunstneriske. Sidste år har der været en månedlig filmaften samt flere fester, blandt andet introduktionsfest med spisning for de nye elever og julerevy opført af skolens ældste klasser efterfulgt af en fest. I efteråret blev der afholdt en idrætsdag for hele skolen ligeledes efterfulgt af en fest, hvor samtlige elever og lærere var udklædt som tegneseriefigurer, og efter spisningen var der almindelig underholdning og dans. Et mere utraditionelt arrangement var hypnotisøren Ali Hamann's besøg på skolen, hvor han underholdt med forskellige numre.

I spidsen for foreningen står en bestyrelse på seks medlemmer, fire elever og to lærere, der alle vælges på den årlige generalforsamling. Medlemskab af SKL gælder for et skoleår, og medlemskort sælges ved skoleårets begyndelse i forbindelse med arrangementerne. Fra bestyrelsens side er det i høj grad ønskeligt at medlemmerne fremkommer med forslag til arrangementer, som de ønsker gennemført med hjælp og støtte fra SKL. For yderligere oplysninger henvises til bestyrelsen.

AF SKOLENS HISTORIE.

Sct. Knuds Gymnasium er oprettet af Louise Winteler, der fødtes 1834 i Holsten. Efter endt skolegang ville hun gerne til Danmark for at lære sproget, da hendes moder var dansk, og hun blev af sin tante inviteret til at komme til Odense. På omtrent samme tid skete der det, at en lille tysk pigeskole med 5-6 elever kom til at stå uden leder og underviser. Den kun 19-årige Louise Winteler, der ganske vist ingen læreruddannelse havde, fik overdraget at undervise pigerne. Hun begyndte den 1. juni 1853, og dette var begyndelsen til Sct. Knuds Gymnasium. I skolens arkiv findes endnu den ældste elevprotokol.

Skolen havde til huse i Nørregade 31 - i tantens dagligstue. Men skolen voksede, og i 1863 rykkede den ind i to store lokaler på Klingenberg, hvor den havde til huse i 17 år. Den 20. august 1880 rykkede skolen for første gang ind i sin egen bygning, den lå lige i byens centrum på Klostervej. I 1887 udgik de første piger fra skolen med en eksamen, der hed Almindelig Forberedelseseksamen, første gang kun 7 elever, men senere betydeligt flere. Med den nye skolelov fra 1903 fik skolen ret til at afholde studentereksamen, nysproglig retning, og bygningerne blev udvidet. I mellemtiden var der naturligvis blevet ansat flere lærere ved skolen. Louise Winteler fortsatte som skolens leder, men cand. theol. M. Lauersen blev "Gymnasieførstander" i 1908. Ved afslutningen den 5. juli 1912 nedlagde Louise Winteler sit arbejde i skolens tjeneste, og hendes niece, frk. Hoffmann, der siden 1904 havde været medbestyrerinde, overtog ledelsen af skolen.

Den 1. august 1920 overtog staten skolen efter lange forhandlinger, idet man var alvorlig bekymret for, at der ikke ville være behov for to gymnasier i Odense (det andet var Odense Katedralskole).

I august 1940 rykkede skolen ind i de nuværende bygninger på hjørnet af Engvej og Læssøegade, og i 1973 blev det, der (endnu) kaldes den nye fløj taget i brug.

Den 1. januar 1986 blev alle de statslige gymnasieskoler overtaget af amtkommunerne. Sct. Knuds Gymnasium ejes derfor nu af Fyns Amtskommune.

Skolens ledelse: 1853 - 1912: Louise Winteler
 1912 - 1926: Margarete Hoffmann
 1926 - 1951: Helga Lund
 1951 - 1964: E. Dinesen
 1964 - 1970: T. Bechmann Jensen
 1970 - Kaj Vetter



ARRANGEMENTER I ÅRET, DER GIK.

1987

- 28.08 Idrætsdag med fest om aftenen.
- 02.09 Føllestime med vælgermøde.
- 10.09 Sct. Knuds Lauget holder møde om Tongilbevægelsen.
- 14.09 - 18.09 3a og adjunkt Kirsten Rørbech på studietur til Paris.
 3b og lektor Torben Knudstrup på studietur til Paris og Beaune.
 3cNS, adjunkt Annemarie Skovmand og adjunkt Ellen Svendsen på studietur til London.
 3xyS, 3zuvS, adjunkt Mogens Rasmussen og lektor Steen Borg Rasmussen på studietur til Prag.
 3mE og adjunkt Carsten Claussen på studietur til London, Southampton/Culham.
 3xyvN, 3zuN, lektor Knud Knudsen og lektor Jørgen Aarup på ekskursion til Bryrup.
 3xyvF og adjunkt Poul Elmelund på ekskursion til København/Barseback.
- 22.09 Anderledes idrætsdag. Universitetet har inviteret en klasse med lærer. Deltagere er lz og timelærer Lene Andersen.
- 23.09 Forældremøde for lg.
- 29.09 Skolens fodboldhold spiller mod Midt fyns Gymnasium. Resultat 4-3.
- 02.10 Skolens fodboldhold spiller mod Nyborg Gymnasium. Resultat 5-1.
- 05.10 Skolens fodboldhold spiller semifinale mod Odense Katedralskole. Resultat 4-1.
- 28.10 Skolens fodboldhold spiller finale mod Mulernes Legatskole og vinder 3-2.
- 29.10 Føllestime. FN-Forbundet.
- 05.11 1a, 1x, adjunkt Erling Bjerreskov og adjunkt Anne-Marie Nordtorp er på ekskursion til Sydslesvig.
- 06.11 Skolens lærere er på pædagogisk kursus i Hasmark.
- 16.11 Et hold folkeskoleelever besøger skolen i dag og i morgen for at blive orienteret om gymnasiet.
- 23.11 Føllestime med Regnskovsgruppen.
- 09.12 Føllestime med Mogens Dalsgaard.

- 14.12 Basketballstævne for drenge på Tornbjerg Gymnasium. Leder er adjunkt Mogens Rasmussen.
- 15.12 Basketballstævne for piger på Tornbjerg Gymnasium. Leder er adjunkt Nils Borre. 1g vinder.
- 16.12 Sct. Knuds Gymnasiums Kor synger på Østerbæk Plejehjemmet.
- 18.12 Julerevy for forældre og pårørende.
- 19.12 Julerevy for tidligere elever.
- 21.12 Julerevy for af skolens elever. Herefter spisning og fest for alle elever.

1988

- 12.01 Forældremøde for 1b, 1c og 1v.
- 14.01 Forældremøde for 1a og 1d.
- 15.01 Sct. Knuds Gymnasiums Kor afholder koncert på Sanderum Plejehjem.
- 20.01 Volleyballturnering på Tornbjerg Gymnasium. Skolen deltager med 3 hold under ledelse af adjunkt Sven Erik Larsen og adjunkt Asger Rasmussen. 2g bliver nr.1. Forældremøde for 1y og 1u.
- 21.01 Forældremøde for 1x.
- 25.01 2c, 3z og adjunkt Sven Erik Larsen til filmforevisning: Kinas sidste kejser. Forældremøde for 1z.
- 26.01 Volleyballstævne i Sønderlø. Skolen deltager med 2 hold under ledelse af adjunkt Sven Erik Larsen. 2g bliver nr.2. Forældremøde for 2g.
- 27.01 Volleyballstævne på Midtfyns Gymnasium. Skolen deltager med 2 pigehold under ledelse af timelærer Lene Andersen. 2g bliver nr. 1. 1g vinder deres kampe.
- 02.02 3bS, 1f og lektor Hans Hansen besøger Albani.
- 09.02 Fællestime på Magasinet for 1g og 2g. Maria Lexa opfører ene "mand" L'Odyssée illustrée.
- 10.02 Finale i volleyball for piger på Fåborg Gymnasium. 2g vinder.
- 15.02 Fællestime for 2g. Skolefesten forberedes sammen med lærere.

- 16.02 Orienteringsmøde for kommende 1g'er kl. 19.30. Lærerne præsenterer deres fag ved fagborde.
- 17.02 Forårskoncert kl. 19.00
- 29.02 Volleyballstævne på Vestfyns Gymnasium. Skolen deltager med et 2g hold under ledelse af adjunkt Asger Raahauge Rasmussen.
- 01.03 Forældremøde for 1g sproglig.
- 03.03 Skolen har besøg af 94 folkeskoleelever, der skal orienteres om gymnasiet. Studievejlederne orienterer bistået af elever.
Forældremøde for 1g matematisk.
- 23.03 Skolekomedie. Benny Andersen: Ebberød Bank.
- 24.03 Skolekomedie.
- 25.03 Skolekomedie med efterfølgende fest. Fagcafe'er sælger mad og drikke; musik over hele skolen.
- 06.04 - 08.04 2z, adjunkt Hans Henning Rasmussen og lektor Steffen Gottschalck Rasmussen på ekskursion til København/Malmø.
2x, adjunkt Jens Thodberg Bertelsen og lektor Leif Szomlajski på ekskursion til København.
2a og adjunkt Jette Kjems Pedersen på ekskursion til København.
2b, adjunkt Annemarie Skovmand og lektor Hans Hansen på ekskursion til København.
- 11.05 2g - samfundsfaglige grene har besøg af konsulent Henning Arendtsen, Odense sociale Udrykningstjeneste.
- 18.05 2xyzS og adjunkt Nils Borre er på ekskursion til Landsretten.



ELEVERNE 1987/88

<u>3.sa</u>		<u>lektor Hans-Henrik Dolleris</u>	
N	Jane Jul Andersen	N	Pernille Jacobsen
S	Jeanett Dorte Andersen	S	Charlotte Hjeltn Jensen
S	Karin Christensen	N	Lena Haslestad Jensen
N	Anette Astrup Enghoff	N	Nete Junager
N	Anne Kirstine Frandsen	N	Ida Boe Larsen
S	Dorte Gregersen	S	Tina Merete Larsen
N	Thomas Arne Juel Hansen	S	Christa Chemnitz Lund
N	Tine Vinter Hansen	S	Lars Kornbech Pedersen
S	Thomas Heinicke	N	Christian Heyde Petersen
N	Søren Pihlkjær Hjortshøj	N	Helle Kit Rasmussen
N	Anne Mette Jacobsen	N	Søren Thurøe

<u>3.sb</u>		<u>adjunkt Sven Erik Larsen</u>	
S	Peter Rosendal H. Andersen	N	Dorthe Roholdt L. Klassen
S	Tine Christensen	S	Frank Dræby Kottal
S	Josephine Gretlund	N	Helle Madsen
S	Anette Bergmann Hansen	S	Birgitte Nielsen
S	Line Agerled Hansen	S	Helena Berg Rasmussen
S	Annette Westermærk Jensen	N	Anne Simonsen
S	Klaus Jeppesen	N	Laila Søby
N	Niels Bo Jørgensen	S	Sten Bent Tygesen
N	Heidi Hedahl Kirkegaard		

<u>3.sc</u>		<u>lektor Leif Rasmussen</u>	
N	Lise Funch Andersen	N	Annette Kamper
N	Sidsel Bøtker-Rasmussen	S	Kristina Madsen
N	Pernille Fokdal	S	Peter Børge Niegel
N	Merete Møller Hansen x)	N	Anders Wiuff Nielsen
N	Tine Hurwitz	S	Claus Lund Pedersen
N	Ritta Husted	S	Kåre Vedding Poulsen
N	Pernille Ibsen	N	Malene Schjøtz
N	Peter Andrew C. Enger Jensen	N	Pernille Thybo
N	Trine Jest	N	Rene Triolo

<u>3.mx</u>		<u>lektor Erik Fruelund Møller</u>	
F	Claus Lundholm Andersen	F	Anders Christian Meibom
S	Maria Kim Ewald	N	Lars Kjarulff Mosgaard
S	Annette Holmboe Grinsted	S	Claus Harris Nielsen
S	Jacob Damkilde	N	Henrik Hegner Nielsen
S	Lars Cordi Hansen	S	Morten Nielsen
S	Susanne Holst	S	Susanne Nielsen
N	Marianne Lund Jensen	S	Jens Horsted Pedersen
S	Søren Karmdal Jensen	N	Lise-Lotte Pedersen
F	Kim Kaehne	F	Didde Jul Petersen
F	Steen Elkjær Knudsen	F	Henrik Vig Skoven
F	Jette Lange	S	Jan Slusarek
F	Thomas Larsen	S	Uffe Veppler
S	Brian Lorentzen		

<u>3.my</u>		<u>lektor Ole Kofoed</u>	
S	Camilla J. Schreiner Andersen	F	Gitte Hyldal O. Mogensen
F	Claus Dyrskov Andersen	F	Nicole Camozzi Nielsen
N	Lars Bo Andersen	E	Thomas Bøge Nielsen
F	Strange Møller Christensen	S	Per Werner Pedersen
S	Paul Alexander Cook x)	S	Lærke Christina Porsgaard
F	Martin Winther Hansen	S	Claus Børge Rasmussen
F	Ole Hem	S	Peter Wolff Reeh
F	Birgit Lund Henriksen	N	Mikael Rolighed
N	Lone Honore	S	Line Sandager
S	Jacob Peder Kann Jensen	N	Michel Seidelin
E	Henrik Kjeldgaard	S	Nilsjohan B. Sunke
E	Thomas Lentoft	E	Jacob Søbbye
E	Lars Mandrup Melvang	E	Claus Thobo-Carlson
F	Stig Mengel		

<u>3.mz</u>		<u>lektor Mads Gaagerup Østerby</u>	
N	Pernille Esmark Christensen	E	Duong Hoang Thao Ngo
E	Kenneth Corneliussen	N	Lotte Eggert Nielsen
S	Carsten Lindholm Hansen	E	Niels Henrik Nielsen
N	Charlotte Hartwig	N	Hans-Henrik Bang Olsen
E	Jens Carsten Hellerup	S	Jesper Pedersen
N	Christina Borup Jacobsen	F	Lars Tørskin Pedersen
S	Kristian Møller Jensen	E	Nicolai Kragh Petersen
F	Mette Jensen	N	Jens Ulrik Rask
F	Anne Birgitte L. Jørgensen	S	Marianne Dyhr Thomsen
S	Pia Kraglund	F	Mai Linh Thi Trang
N	Thomas Juul Larsen	N	Helle Thrane Vibæk
S	Thomas Lehmann	F	Niels Vrang
N	Vivian Lind	N	Jesper Worm
F	Anders S. Mørup-Petersen		

<u>3.mu</u>		<u>adjunkt Renny Edal</u>	
S	Birgitte Andersen	F	Claus Maxel Henriksen
N	Dorrit Andersen	S	Bent Raff Kristensen
N	Tine Skyttegaard Andreasen	E	Jacob William Boe Lystlund
S	Thomas Birkholm	S	Kim Michael Madsen
F	Irene Blomberg	F	Anne Mortensen
E	Jesper Eschen Clausen	F	Ulla Georgi Mouritzen
F	Quoc Tien Dinh	S	Lars Hans-Otto Omann
S	Søren Eriksen	F	Otto Chr. Aagaard Rasmussen
E	Thomas Ole Ewald	N	Anne Thorup Simesen
F	Torben Hansen	F	Anne Katrine Lackner Solberg
F	Ulla Damgård Hansen	S	Connie Svenningsen

<u>3.mv</u>		<u>adjunkt Jens Skjoldborg Jensen</u>	
S	Michael Andersen	F	Lars Jensen
F	Peter Rindebæk Andersen	S	Lise Kofoed
N	Henrik Borreby	S	Bo Libergren
F	Lars Legaard Christensen	F	Inge Helene Illum Madsen
E	Ulrich Feldfos Christensen	S	Helle Nielsen
S	Pernille Egdal x)	N	Ole Nielsen
F	Michael Grossmann	S	Tina Højberg Nielsen
N	Lili-Ann C. Tejlgaard Hansen	S	Michael Bøg Pedersen
S	John Hjeresen	N	Kylie Maree Shreeve x)
E	Jesper Skøtt Jensen	N	Hanne Vildrik
F	Kirsten Merete Sander Jensen		

<u>2.sa</u>	<u>adjunkt Jette Kjems Pedersen</u>
M Zulfgar Ali Ahmad x)	K Charlotte Bettina Nielsen
N Ane Cathrine Axfort	N Helle Lindskjold Nielsen
K Marianne Bøgelund	K Sanne Nielsen
K Lene Birgitte Bøgely	K Charlotte S. Pedersen
K Birgitte Ejby Christiansen	N Sidsel Klostergaard Petersen
S Thomas Clausen	N Ane Kristine Rasmussen
N Hannah Louise Kirsten Gørsing	N Turi Schilling
M Stine Charlotte Holm	M Christian Brask Skaaring x)
N Birgitte Kaae	N Pernille Stærmose
M Endre Rene Kjerstad	N Anne Merete Juul Sørensen
N Anja Christina Grann Madsen	K Kia Blicher Sørensen
N May-Britt Moeslund	S Morten Noe Tang-Petersen
K Helle Juul Mortensen	N Amber Jayne Lusted

<u>2.sb</u>	<u>adjunkt Annemarie Skovmand</u>
S Anja Hornshøj Andersen	S Lisa Damgaard Kristensen
S Christina Andersen	S Mai Lykke Kristensen
S Jakob Bekker-Hansen	S Birgitte Ingsø Laursen
M Tordis Henriette Berstrand	S Christina Nancke
N Dorthe Clausen	N Tina Rasmussen
N Thomas Claes Edren	N Gunvor Sandvad
M Niki Nicolas Grigoriou	S Kenneth Sundvall
M Lena Klint Hansen	S Lotte Svendsen
S Peter Hagelund Hansen	S Thomas Aslak Søholm
M Jacqueline Ann Houtved	M Vibeke Sørensen
S Lykke Stensborg Jensen	N Bo Skovlund Thaisen
N Charlotte Lindevang Johansen	S Jacob Weble
	S Penelope Crofts

<u>2.sc</u>	<u>adjunkt Jens Thodberg Bertelsen</u>
S Henrik Bang-Møller	M Maximilian Frederik E.
N Susanne Ascanius S. Brodersen	K Lotte Børsting Larsen
N Maria Hagen-Sørensen	S Lene Elisabeth Frey Nielsen
K Christina Hansen	S Lykke Nielsen x)
N Helle Krogh Hansen	M Vagn Felipe Orellana
S Rikke Sofie Haugaard	N Anne Sophie Parnas
M Bo Staal Jensen	K Anders Klostergaard Petersen
N Marlene Theager Johansen	N Mai Holzmann Petersen
N Mette Caroline Keilberg	N Janne Rønager
N Mette Caroline Kleberg	S Benedicte Skipper
S Bettina Winther Knudsen	N Jeanett Ørnstrøm
K Rikke Louise Krarup	

<u>2.mx</u>	<u>lektor Leif Szomlaiski</u>
S Lars Høj Andersen	N Mette Mathiesen
F Jeppe Koed Bundsgaard	M Adam Christian Moltke
K Jesper Coster	S Mads Paarup
K Rune Hylsberg Jacobsen	K Anne Juul Pedersen
M Eva Irene Holm Jensen	N Susanne Tinggaard Pedersen
K Jan Bjerregaard Jørgensen	S Erling Rohard
K Lisbeth Charlotte M. Jørgensen	K Nikolaj Stoksted
S Ghulam Murtaza Khan x)	K Erik Tønning
K Mads Peder Gersdorff Korsgaard	S Lehne Vig
F Henning Larsen	S Anne Frederikke Sørensen
F Martin David Kophler Levin	N Nicole Lovise Shipley

<u>2.my</u>	<u>adjunkt Lars Winberg</u>
N Mette Finne Aarup-Kristensen	F Peter Jørgensen
F Camilla Rendal Andersen	M Gitte Skouenborg Nielsen
S Michael Nordahl Andersen	N Henrik Lund Nielsen
F Kaspar Lehmann Bastian	F Ida Stråde Nielsen
F Jesper Brehmer	F Nele Line Loftlund Nielsen
N Anja Burgaard	F Carsten Pedersen
M Malene Hammershøj	N Thomas Nellemose Pedersen
S Jan Hoffmann Hansen	F Brian Jenrich Petersen
M Nadia Maria Trier Hansen	N Mette Scheuer Rasmussen
N Jan Andreas Harild	F Per Aae Rasmussen
F Peder Buur Jensen	N Frederikke Rahbek Rørth
F Tina Tungelund Jensen	K Lars Sørensen
<u>2.mz</u>	<u>lektor Lise Lichtenstein</u>
N Natalia Maria Aberin	F Christian Frøes Horneman
N Anja Høegh Brügmann	N Jan Munch Jakobsen
F Kai Henrik Carlsen	S Martin Jensen
K Hans Peter Dissing	F Ann Birthe Larsen
F Steen Ludolph Eisensee	S Kristian Martin Larsen
F Peter Els	K Mette Dam Laursen
S Martin FINDERUP ESTAD	N Annette Peiter Nielsen
F Jens Ole Gulløv	F Britt Jeanitta Nielsen
N Lise Marie Hager	N Mia Ebsen Nielsen
N Sune Hald	F Claus Øster-Jørgensen
F Erik Dolmer Heidemann	
<u>2.mu</u>	<u>adjunkt Erling Bjerreskov</u>
F Jesper Nymann Andersen	N Charlotte Høgenhaug
S Mette Bonnevie-Nielsen	N Charlotte Lee Høirup
K Claus Borre	S Line Westergaard Johansen
S Jakob Benjamin Burkard	S Anne-Marie Jørgensen
F Jens Waldemar Bøegh	K Henrik Vandal Nielsen
M Heide Have Christensen	F Morten Bjerregaard Pedersen
F Birthe Hansen	K Ibrahim Sargin
M Charlotte Allingham Hansen	F Charlotte Wetche
S Lars Gundberg Hansen	F Berit Åsleff
S Liselotte Hybel	S Bo Friis Jensen
F Mikkel Meinertz Hybel	
<u>2.mv</u>	<u>lektor Hans Jørgen Petersen</u>
K Lene Eskelund Andersen	F Joan Lisbeth Nielsen
F Thomas Nick Andersen	S Katja Pedersen
F Lena Bækholm	K Steen Pedersen
K Klaus Dangaard	N Annette Maria Petersen
F Jan Oechsle Hansen	N Thomas Dahl Rasmussen
N Jesper Hansen	S Jesper Wiingaard Schultz
S Søren Hviid	S Pernille Scott
N Jette Lindgaard Jensen	F Martin Steiniche
N Vibeke Stampe Kristensen	F Tina Svarre
S Brian Anker Larsen	F Niel Morgan Thomas
N Thomas Larsen	S Casper Thomsen
S Thomas Meng	N Ole Wichmann

2.mt

N Steen Berg Andersen
 N Tina Christiansen
 N Jeanette Fahnøe Clement
 S Jacob Dyppel
 K Eva Hansen
 S Thomas Riisom Hansen
 S Finn Jacobsen
 F Jesper Jensen
 S Michael Storm Jensen
 F Rasmus Bugge Jensen
 N Sherri Lynne MacDairmid

adjunkt Kirsten Rørbech

S Rikke Lønborg Madsen
 F Lotte Georgi Mouritzen
 F Curt Aime Friis Nielsen
 N Dorte Nielsen
 S Henrik Højsholt Nielsen
 F Claudia Maria Nordenbæk
 K Tine Ørnebjerg Pedersen
 M Peter Gustav
 N Lisa Thusitha Senanayake
 F Mai-Lis Skovgaard

1.sa

Tony Gregor Albinus
 Anna Christina S. Andersen
 Christina Andrea
 Pernille Andres
 Camilla Bogulski
 Dorthe Anker Hansen x)
 Judith Hasson
 Lykke Holmkvist
 Ann Bøgelund Høgild x)
 Birgitte Voigt Jensen
 Claus Thorning Jensen
 Elise Jensen

Adjunkt Erling Bjerreskov

Karin Jensen
 Janne Kjærsgaard
 Thomas Schou Larsen
 Charlotte Hobbs Loft
 Karina Lykkesborg Nielsen
 Stine Sander Nielsen
 Trine Hagelskjær Pedersen
 Arthur Rosenberg
 Susi Røikjær
 Mette Rønlev
 Winnie Bitsch Sørensen
 Gitte Vestergård

1.sb

Mette Grith Bruun Andersen
 John Francis Curran
 Mette Dreiøe
 Britt Egeskov
 Heidi Fokdal
 Christina Bruun Geertsen
 Gunna Funder Hansen
 Sussi Juul Hansen
 Ulla Korterman Hansen
 Charlotte Hempel-Hansen x)
 Christina Folkenæs Jensen
 Anne Schak Larsen
 Claus Erik Larsen

adjunkt Steffen G. Rasmussen

Lise Møller
 Ruth Nielsen
 Bente Rieck Pedersen
 Anne-Mette Rasmussen x)
 Lone Rasmussen
 Henrik Fernley Schoppe
 June Simonsen
 Louise Sommer
 Pernille Thorenfeldt Sørensen
 Hanne Tange
 Michael Thouber
 Helle Vibeke Lindhardt Wils
 Yen Meng-Lund

1.sc

Tina Bangsø
 Christine Cosmus Diederichsen
 Merete Dyrehauge
 Lise Damgård Hansen
 Annette Holm
 Betina Høybye-Mortensen
 Henriette Jensen
 Jørgen Nørby Jensen
 Linda Jensen
 Thomas Toft Jensen
 Claus Mengel Jørgensen
 Heidi Jørgensen
 Kristina Junge Jørgensen

adjunkt Anne-Lise Østrup

Marie Louise Jørgensen
 Lisette Kampgaard
 Mette Elkjær Knudsen
 Charlotte Nicoline K. Kotsis
 Lise Lundgreen
 Rikke Meibom
 Connie Ladefoged Nielsen
 Kia Nielsen
 Marie Louise Vorgod Pedersen
 Winnie Trine Petersen
 Camilla Sindberg
 Pernille Isbrandt Sørensen
 Gulla Ørsnæs Bruun Thane

<u>1.sd</u>	<u>lektor Hans Hansen</u>
Ann Bjørnø	Maria Bøge Nielsen
Camilla Elisabeth Blaaberg	Lisbeth Elsnab Olesen
Tina Jøhnk Christensen	Bettina Maag Olsen
Rikke Ernst	Jeannette Lind Pedersen
Jacob Hellsten Frederiksen	Lisbeth Krog Pedersen
Maj-Britt Astrid Meyer Hansen	Søren Vilbert Rasmussen
Charlotte Helm-Erichsen	Pernille Sloth
Lisette Nordau Henriksen	Dorthe Malene Tange
Sumbel Khan	Anne Marie M. Thorstensen
Bo Lüders	Christina Louise Thostrup
Jonas Mentz	Rikke Villadsen
Caroline Schaffalitzky Muckadell	Betina Vrist-Rønne
Lena Nielsen	

<u>1.mx</u>	<u>adjunkt Anne-Marie Nordtorp</u>
Hanne Bjerre Christensen	Christina Dorte Madsen x)
Tina Crone Christensen	Nina Anette Hagen Madsen
Henrik Christian Clausen	Stine Maria Madsen
Mette Eis-Hansen	Jens Mandrup Melvang
Britt Elnegaard	Jesper Damgård Nielsen
Peter Gunner-Svensson	Jesper Lund Nielsen
Charlotte Rørby Hansen	Niels Peter Fredslund Nielsen
Christina Ea Maria Aros Hansen	Christian Bangsgaard Pedersen
Rasmus Steffen Hansen	Karsten Pedersen
Tine Hellesen x)	Winnie Pedersen
Michael Holm	Vesna Maria Schneider
Jesper Kock	Torben Veppler
Peter Kromann	Mette Georgi Willesen
Johnny Larsen	

<u>1.my</u>	<u>adjunkt Carsten Houlberg Hansen</u>
Rikke Nøhr Andersen	Thomas Bendt Madsen
Mark Ellis Bailey	Henriette Neerholt
Marianne Christiansen	Helle Bro Nielsen
Lars Moser Damgaard	Jesper Nielsen x)
Henrik Preben Eriksen	Thomas Rask Nielsen
Karina Susanne Fagerberg	Gillian Anne Nissen
Ulrik Sandgaard Hansen	Ane Jung Hye Nørnbæk Pedersen
Bent Steen Jensen	Kristian Hartvig Pedersen
Kent Jensen	Signe Kvist Pedersen
Malene Brandt Jensen	Anne Berit Praem
Søren Tang Klint	Susanne Renner
Michael Lykke Larsen	Michael Danø Sundsted
Michael Rejnhold Helsing Madsen	Hans Erik Thrane
Søren Illum Intekær Madsen	Anne Mette Warberg
	Robson Andueza Machado

<u>1.mz</u>	<u>lektor Erling Hansen</u>
Sune Klint Andersen	Claus Nicolaisen
Jeppe Falck	Jan Ulrik Nielsen
Mette Frederiksen	Hanne Pallisgaard
Michael Geertsen	Brian Kielberg Pedersen
Lene Bøgild Hansen	Helle Bettina Rasmussen
Ulrik Hansen	Anne Reengaard
Jesper Jensen	Peter Skouboe Rieper
Mads Toustrup Jensen	Thomas Skou
Susanne Skøtt Jensen	Lise Lotte Sørensen
Jeppe Ernst Larsen	Mette Thiel
Kent Libergren	Marian Thorhauge
Helle Mikkelsen	Lise Toft-Clausen
Jesper Mondrup	Marianne Yde
Kristian Stengaard Munkholm	

<u>1.mu</u>	<u>lektor Martin Kolte</u>
Christian Schreiner Andersen	Søren Daniel Niegel
Nikolaj Boe	Brian Eskelund Nielsen
Jeanette Nyrnberg Carlsen	Heine Bob Stenholt Nielsen
Lise Ewald	Steffen Juel Nielsen
Mette Fich	Trine Mie Loftlund Nielsen
Carsten Friis	Kristina Rosenkrantz Nystrup
Kenneth Gitz	Jesper Toft Pfeiffer
Karina Blomholt Hemmingsen	Michael Rolver
Malene Christine Holwerda	Christoph Rosenbohm
Lisbeth Karen Skovmand Høgh	Ana Sandager
Dorte Jakobsen	Lone Svindt
Mette Rossau Jensen	Thomas Søbye
Rikke Jeppesen Jensen	Birgitte Vinther
Mette Rikke Juhl	

<u>1.mv</u>	<u>adjunkt Sven Erik Larsen</u>
Kent Høj Andersen	Tine Louise Nielsson
Mads Junge Andersen	Carsten Odgaard
Claus Barrett Christiansen	Anette Falcher Petersen
Lone Hansen	Tina Maj-Britt Priisholm
Randi Christina Kynde Hansen	Carl Chr. Bruun Rasmussen
Thomas Lund Helveg	Katrine Grabow Secher
Britta Hjuler	Dorthe Solberg
Thomas Jakobsen	Mette Svarre
Michael Pendegast Jørgensen	Michael Thorsfelt
Lotte Damm Kaspersen	Camilla Ampdrup Vang
Jane Købke	Lasse Vildrik
Maj-Britt Skovgård Larsen	Michael Vilhelmsen
Jørgen Nellemose	Jonas Albert Wallin
Christian Vinther Nielsen	

<u>1f</u>	<u>lektor Ole Kofoed</u>
Mohammad Arabi Hosseini	Farzaneh Noor-Mohammadi
Iraj Elyat	Ali Bidartochae
Mahin Goudarzi	Saeid Nematollahi
Mohammad Javad Kharazmi	Mohammad Najafi
Mehdi Khavari Kohneshari	

De med x) mærkede elever er udmeldt i årets løb.

Udenlandske gæsteelever optaget i løbet af skoleåret 1987/88:

John Francis Curran	1.sb
Robson Andueza Machado	1.my
Amber Jayne Lusted	2.sa
Penelope Crofts	2.sb
Nicole Lovise Shipley	2.mx
Paul Alexander Cook	3.my
Kylie Maree Shreeve	3.mv

Ved begyndelsen af skoleåret 1987/88 havde skolen ialt 626 elever.

1s	4 klasser	100 elever
1m	5 -	136 -
2s	3 -	71 -
2m	6 -	132 -
3s	3 -	57 -
3m	5 -	<u>121 -</u>
Ialt i gymnasiet		617 elever
1f	1 klasse	9 elever

JØRGEN AARUP.

Da vi på skolen kort før jul erfarede, at studielektor Jørgen Aarup pludselig var død af en akut hjertelidelse, kunne vi næppe fatte, at en af skolens mest vitale og engagerede lærere var taget fra os.

Jørgen Aarup havde været ansat på Sct. Knuds Gymnasium siden 1955. I årenes løb havde han påtaget sig en række hverv, som han udførte med levende interesse. Mange tænker med glæde tilbage på den periode, hvor han var lærerrådsformand og ledede vore møder med sin elskværdige blanding af naturlig myndighed og stille lune. I en lang årrække var han den daglige leder af skolens forældreforening og fandt også tid til at være kasserer i en privat oprettet lånefond for skolens elever. Han havde varetaget dele af skolens inspektion og virkede i mange år som studielektor. Få kunne som han med takt og indsigt i fag og pædagogik vejlede vordende kolleger.

For Jørgen Aarup var gymnasieskolen i almindelighed og hans elever i særdeleshed noget centralt. Den, der kom til ham for at få råd og vejledning, blev aldrig skuffet. Hans menneskelighed og dybe indsigt i samfundsmæssige spørgsmål virkede inspirerende på os alle.

For os, der blev optaget i hans vennekreds, er tabet af ham smerteligt. Når man oplevede ham som munter vært for bordenden i det elskede sommerhus ved Båring Vig, i gummistøvler langs stranden eller på vandretur i en skov, forstod man først rigtigt, hvilket storslået menneske, man havde for sig.

Han gjorde tilværelsen rigere, både for os på Sct. Knuds Gymnasium og for sin familie, som han elskede så højt.

Æret være hans minde.

Finn Rørbech

SKOLENS LÆRERE i skoleåret 1987/88.

- HA Lektor Ejvind Helge Andersen
Dansk: 2c, 2z, 3b.
- LA Timelærer Lene M. Andersen
Fransk: 1z, 2b.
Idræt: 1du, 2by, 2t, 2uv, 3by, 3cz.
- JB Adjunkt Jens Thodberg Bertelsen
Religion: 2a, 2c, 2v, 2x, 3c, 3v.
Dansk: 1b, 2x.
- EB Adjunkt Erling Bjerreskov
Historie: 1a, 1x, 2u.
Geografi: 1a, 1b, 2mKxyzM, 2abcS, 3xyzS.
- NB Adjunkt Nils Borre
Samfundsfag: 2xyzuS, 3acS.
Idræt: 1by, 1du, 2t.
- PB Lektor Per Brønserud
Fysik: 2mK, 2xyzuN.
Matematik: 1d, 3xyzuvE.
- BØ Adjunkt Hans Christian Børch
Musik: 1a, 1x.
- FC Lektor Flemming Carlsen
Fransk: 1by, 1x, 2a, 2y, 3x.
- CC Adjunkt Carsten M. Claussen
Fysik: 1x, 3xyzuvE.
Matematik: 1u.
- PD Timelærer Peter Dallman
Matematik: 1c.
- BD Adjunkt Bjarne Dinesen
Musik: 2smM.
Formning: 2abc, 2v, 2xy, 3by, 3c, 3u, 3v, 3z.
- HD Lektor Hans-Henrik Dolleris
Religion: 2b, 2t, 2y, 3a, 3b, 3y.
Dansk: 1y, 3a.
- LD Lektor Lise Lotte Dyrekilde
Fransk: 1a, 2c, 2x, 3u.
Latin: 1c, 2bcNM.
- RE Adjunkt Renny Edal
Dansk: 1z, 3u.
Film- og tv-kundskab: 2bc, 2xy, 3ax, 3by.

- PE Adjunkt Poul Elmelund
Kemi: 1x, 2tuvF.
Fysik: 3xyvF.
Fysik-kemi: 2tvS.
- PH Adjunkt Pia Haagerup
Matematik: 1x, 2tuvF, 2tvS.
- CH Adjunkt Carsten Houlberg Hansen
Kemi: 1y, 1z, 2xyzF, 2xyzuN.
Matematik: 2b, 2tvNmM, 2xyzuN.
- EH Lektor Erling Hansen
Fysik: 1y.
Matematik: 1z, 3xyvN, 2mK.
- HH Lektor Hans Hansen
Historie: 1d, 2b, 3v.
Samfundsfag: 1f, 3bS.
- SG Lektor Søren Gylding Haumann
Geografi: 1c, 1d, 2tuvFM, 2xyzF, 2tuvN, 2xyzuS, 3bS, 3zuN.
- He Lektor Birthe Hem
Matematik: 1a, 2a, 2xyzF, 3xyS, 3zuN.
- MH Adjunkt Marianne Hildebrandt
Spansk: 1b, 1v, 2v, 2xy, 3bcx.
- TI Adjunkt Theodor Ingstrup
har pr. 11. dec. 1987 overtaget lektor Jørgen Aarups klasser.
- SJ Adjunkt Jens Skjoldborg Jensen
Dansk: 1c, 2a, 3v.
Tysk: 2abNMS.
- LJ Lektor Lise Jensen
Studievejledning: 1a, 1x, 2a, 2x, 2y, 3a, 3x.
Biologi: 2xyzN, 3a.
Idræt: 1ax, 2ax.
- KJ Lektor Vagn Kock Jensen
Geografi: 2tvS, 2xyzN, 3acS, 3xyvN, 3zuvS.
Idræt: 2by, 2uv, 3by, 3cz.
- BJ Timelærer Bjarne Jeppesen
Fysik: 1v, 2tuvF, 3xyvN, 3zuN.
Idræt: 1ax.
- Kei Lektor Aage Keinicke
Dansk: 3x.
Tysk: 1xy.
- KK Lektor Knud Dahl Knudsen
Biologi: 3c, 3xyvN, 3xyS.
- TK Lektor Torben Knudstrup
Tysk: 1a.
Fransk: 1u, 3b, 3v, 3y.

- OK Lektor Ole Munch Kofoed
Dansk: 3c, 3y.
Fransk: 1c.
- MK Lektor Martin Tourlin Kolte
Dansk: 1f, 1u.
Engelsk: 1x, 2bcN.
- KM Lektor Niels Krogh-Madsen
Engelsk: 1b, 1v, 2aN, 2acMS.
- SL Adjunkt Sven Erik Larsen
Historie: 1f, 1v, 2c, 3b, 3z.
Idræt: 1v, 3by.
- LL Lektor Lise Lichtenstein
Fransk: 1d, 2z, 3c.
Spansk: 1y, 2bc, 3uv.
- ML Adjunkt Martin Lund
Fysik: 1z.
- Mol Lektor Carsten Møllerup
Engelsk: 1z.
Musik: 1b, 1c, 1y, 1z, 2axy, 2zv, 3axzv.
- AM Adjunkt Anne Grete Mølgaard
Matematik: 1v, 2xyzuS.
Idræt: 1by, 1cz, 1v, 3ax.
- EM Lektor Erik Fruelund Møller
Engelsk: 1u.
Oldtidskundskab: 1z, 2t.
Historie: 1z, 2t, 3a, 3x.
- HN Lektor Henning Nielsen
Kemi: 1u, 2tvNmM.
Fysik: 1u, 2tvNmM.
Fysik-kemi: 2xyzuS.
- ON Adjunkt Ove Steen Nielsen
Fysik: 2xyzF.
Matematik: 1f, 3zuvS.
- AN Adjunkt Anne-Marie Nordtorp
Dansk: 1a, 1x.
Idræt: 2cz, 3uv.
- RO Lektor Bent Rye Olsen
Matematik: 1b, 1y, 3xyvF.
- JP Adjunkt Jette Kjems Pedersen
Tysk: 2cNMS.
Latin: 1d, 2aNm.
Oldtidskundskab: 1d, 1x, 2aNMS, 2u, 2v.

- HP Lektor Hans Jørgen Petersen
Dansk: 2v.
Tysk: 1d, 3abNS.
- HR Lektor Aase Høgsbro Rasmussen
Studievejledning: 1c, 1y, 2b, 2t, 2u, 3c, 3z.
Dansk: 2t, 3z.
- AR Adjunkt Asger Raahauge Rasmussen
Samfundsfag: 1f, 2abcS.
Idræt: 1cz, 2cz, 3ax.
- Ra Adjunkt Hans Henning Rasmussen
Historie: 1b, 2a, 2y, 2z.
- LR Lektor Leif Rasmussen
Historie: 1c, 1u, 1y, 2v, 3c, 3u, 3y.
- MR Adjunkt Mogens G. Rasmussen
Matematik: 2c, 3zuF.
Idræt: 2ax, 3uv.
- BR Adjunkt Steen Borg Rasmussen
Samfundsfag: 2tvS, 3xyS, 3zuvS.
- GR Lektor Steffen Gottschalck Rasmussen
Latin: 1b.
Græsk: 2acK.
Oldtidskundskab: 1a, 1b, 1u, 1v, 2b, 2z.
- RU Lektor Torben Rump
Tysk: 1c.
Latin: 1a, 2acK.
Oldtidskundskab: 1c, 1y, 2cNMS, 2y.
- FR Lektor Finn Rørbech
Engelsk: 3abN.
Tysk: 1b, 3cN.
- RØ Adjunkt Kirsten Rørbech
Dansk: 2u.
Fransk: 2t, 2u, 3a, 3z.
- SN Lektor Søren Schmidt-Nielsen
Studievejledning: 1b, 1u, 1v, 2v, 3u, 3v.
Kemi: 1v, 2mK.
Fysik: 3zuF.
- AS Adjunkt Annemarie Skovmand
Dansk: 2b.
Engelsk: 1a, 3cN.
- ES Adjunkt Ellen Svendsen
Engelsk: 1d, 1f, 2bMS, 3abcS.
- Sz Lektor Leif Szomlajski
Oldtidskundskab: 2x.
Historie: 2x.

- LT Adjunkt Lars Torup
Studievejledning: 1d, 1z, 2c, 2z, 3b, 3y, 1f.
Biologi: 2tuvN, 3xyvF, 3xyzuvE.
- KV Rektor Kaj Vetter
Ingen undervisning i skoleåret 1987/88.
- LW Adjunkt Lars Winberg
Dansk: 2y.
Musik: 1d, 1u, 1v, 2bc, 2tu, 3bcyu.
- Øst Lektor Mads Østerby
Religion: 2u, 2z, 3u, 3x, 3z.
Russisk: 1ax.
Formning: 2tu, 2z, 3ax.
- AØ Adjunkt Anne-Lise Østrup
Dansk: 1d, 1v.
Engelsk: 1c, 1y.
- Aa Lektor Jørgen Aarup (død 11. december 1987).
Biologi: 3b, 3zuN, 3zuF, 3zuvS.

HA



Lektor
Helge Andersen
Dansk

LA



Timelærer
Lene Andersen
Idræt

JB



Adjunkt
Jens Bertelsen
Dansk, religion

EB



Adjunkt
Erling Bjerreskov
Historie, geografi

NB



Adjunkt
Nils Borre
Samfundsfag, idræt

PB



Lektor
Per Brønserud
Matematik, fysik

Bø



Adjunkt
Hans Christian
Børch
Musik

FC



Lektor
Flemming Carlsen
Fransk, russisk

CC



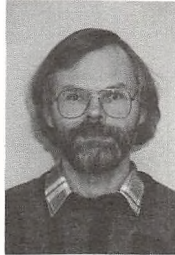
Adjunkt
Carsten Claussen
Fysik, matematik,
datalære

PD



Timelærer
Peter Dallman
Matematik

BD



Adjunkt
Bjarne Dinesen
Musik, formning

HD



Lektor
Hans-Henrik
Dolleris
Dansk, religion

LD



Lektor
Lise Lotte
Dyrekilde
Fransk, latin

RE



Adjunkt
Renny Edal
Dansk, filmkundskab

PE



Adjunkt
Poul Elmelund
Kemi, fysik

PH



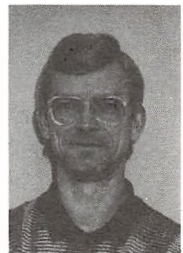
Adjunkt
Pia Haagerup
Matematik

CH



Adjunkt
Carsten Houlberg
Hansen
Kemi, matematik

EH

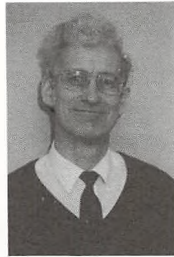


Lektor
Erling Hansen
Matematik, fysik,
datalære



HH

Lektor
Hans Hansen
Historie, samfundsfag



SG

Lektor
Søren Gylding
Haumann
Geografi



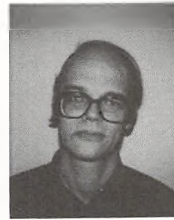
He

Lektor
Birthe Hem
Matematik



Hi

Adjunkt
Marianne Hildebrandt
Spansk



TI

Adjunkt
Theodor Ingstrup
Biologi



SJ

Adjunkt
Jens Skjoldborg
Jensen
Dansk, tysk



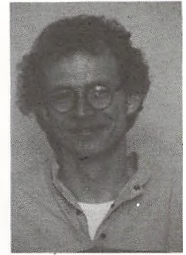
LJ

Lektor
Lise Jensen
Idræt, biologi



KJ

Lektor
Vagn Kock Jensen
Idræt, geografi



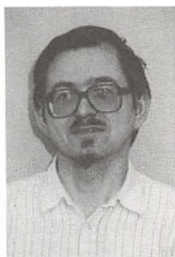
BJ

Timelærer
Bjarne Jeppesen
Matematik



Kei

Lektor
Aage Keinicke
Dansk, tysk



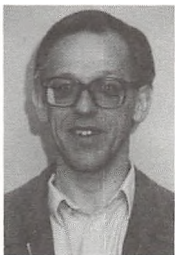
KK

Lektor
Knud Knudsen
Biologi



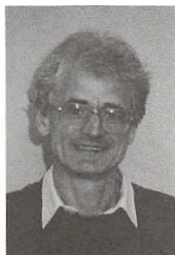
TK

Lektor
Torben Knudstrup
Fransk, tysk



OK

Lektor
Ole Kofoed
Dansk, fransk



MK

Lektor
Martin Kolte
Dansk, engelsk



KM

Lektor
Niels Krogh-Madser
Engelsk



SL

Adjunkt
Svend Erik Larsen
Historie, idræt



LL

Lektor
Lise Lichtenstein
Fransk, spansk



ML

Adjunkt
Martin Lund
Fysik, kemi,
datalogi



Møl

Lektor
Carsten Møllerup
Musik, engelsk



AM

Adjunkt
Anne Grethe
Mølgaard
Idræt, matematik



EM

Lektor
Erik Fruelund
Møller
Historie, engelsk,
Oldtidskundskab



HN

Lektor
Henning Nielsen
Fysik, kemi



ON

Adjunkt
Ove Nielsen
Matematik, fysik



AN

Adjunkt
Anne-Marie
Nordtorp
Dansk, idræt



RO

Lektor
Bent Rye Olsen
Matematik



JP

Adjunkt
Jette Kjems
Pedersen
Tysk, latin,
Oldtidskundskab



HP

Lektor
Hans Jørgen
Petersen
Tysk, dansk



HR

Lektor
Aase Høgsbro
Rasmussen
Dansk, religion



AR

Adjunkt
Asger Rasmussen
Idræt, samfundsfag



RA

Adjunkt
Henning
Rasmussen
Engelsk, historie



LR

Lektor
Leif Rasmussen
Historie



MR

Adjunkt
Mogens Rasmussen
Idræt, matematik



BR

Adjunkt
Steen Borg
Rasmussen
Samfundsfag



GR

Lektor
Steffen Gottschalck
Rasmussen
Græsk, latin



Ru

Lektor
Torben Rump
Tysk, latin,
Oldtidskundskab



FR

Lektor
Finn Rørbech
Tysk, engelsk

RØ



Adjunkt
Kirsten Rørbech
Fransk, dansk

SN



Lektor
Søren Schmidt-Nielsen
Kemi, fysik

AS



Adjunkt
Annemarie Skovman
Engelsk, dansk

ES



Adjunkt
Ellen Svendsen
Engelsk, dansk

Sz



Lektor
Leif Szomlajski
Historie,
Oldtidskundskab

LT



Adjunkt
Lars Torup
Biologi

KV



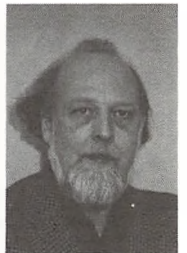
Rektor
Kaj Vetter
Matematik

LW



Adjunkt
Lars Winberg
Dansk, musik

Øst



Lektor
Mads Østerby
Religion, formnir

AØ



Adjunkt
Anne-Lise Østrup
Dansk, engelsk

a



Sekretær
Agnes Andersen



Pedel
Henry Hansen



Sekretær
Bente Klausen

lu



Sekretær
Ellinor Lundholm



Kantinebestyrer
Gurli M.
Mortensen



Køkkendame
Dolores R. Nielsen



Pedel
Eyvind Rasmussen

Med udgangen af skoleåret tog lektor Edgar Fencker sin afsked.

Lektor Bodil Svendsen er bevilget orlov i dette og næste skoleår.

Kvotaansatte og timelærere i 1987/88:

LA Lene Andersen
 Bø Hans Christian Børch
 PD Peter Dallmann
 RE Renny Edal
 MH Marianne Hildebrandt
 BJ Bjarne Jeppesen
 RA Henning Rasmussen

Følgende lærerkandidater har gennemgået kursus i praktisk undervisningsfærdighed:

I efterårssemesteret 1987:

Susanne Drench, formning.
 Mette Skov, idræt.
 Aase Thomsen, dansk og spansk.

I forårssemesteret 1988:

Mette Skov, engelsk.
 Annette Kjærgaard, dansk og samfundsfag.

Langtidsledige:

På skolen:

Birthe Bidstrup 06.09.87 - 06.04.88.
 Gitte Hensen 06.04.88 -

I kantinen:

Marie Anne Rose 06.04.88

- Skolens rektor: Kaj Vetter.
Træffes som regel på kontoret hver
skoledag, evt. efter aftale.
Telf. 09 12 31 20
- Studielektorer: Ole Kofoed, telf. 09 13 30 72
Hans Jørgen Petersen, telf. 09 13 90 80
- Inspektion: Inspektion: lektor Aage Keinicke.
Boginspektion: adjunkt Mogens Rasmussen.
A-V inspektion: adjunkt Ove Steen Nielsen og
lektor Finn Rørbech.
- Datavejleder: Lektor Per Brønserud.
- Bibliotekar: Adjunkt Erling Bjerreskov.
- Studievejledere: Lektor Lise Jensen.
Lektor Aase Høgsbro Rasmussen.
Lektor Søren Schmidt-Nielsen.
Adjunkt Lars Torup.
Om træffetider og kontorer: se side 14.
- Lærerråd: Formand: adjunkt Jens Bertelsen.
Næstformand: adjunkt Sven Erik Larsen.
Sekretær: adjunkt Anne-Marie Nordtorp.
- Sekretærer: Agnes Andersen.
Bente Klausen.
Ellinor Lundholm.
- Pedeller: Henry Hansen, telf. 09 13 43 99.
Ejvind Rasmussen, telf. 09 16 68 82.
- Skolens adresse: Læssøgade 154, 5230 Odense M.
- Skolens telefonnr. Kontoret: 09 12 31 20, undt. kl.11.30-12.00.
Eleverne: 09 17 87 65, bedst kl.11.30-12.00.

Skoleåret 1987/88: Afslutning finder sted på skolen
fredag den 17. juni 1988 kl. 10.00.
Alle elever har mødepligt. Pårørende
og tidligere elever er velkomne til
afslutningen.

Skoleåret 1988/89: Skolen begynder efter sommerferien
mandag den 8. august 1988
kl. 10.30: 2g og 3g.
kl. 11.00: 1g.