



Danskernes Historie Online

Danske Slægtsforskeres Bibliotek

Dette værk er downloadet fra Danskernes Historie Online

Danskernes Historie Online er Danmarks største digitaliseringsprojekt af litteratur inden for emner som personalhistorie, lokalhistorie og slægtsforskning. Biblioteket hører under den almennyttige forening Danske Slægtsforskere. Vi bevarer vores fælles kulturarv, digitaliserer den og stiller den til rådighed for alle interesserede.

Støt vores arbejde – Bliv sponsor

Som sponsor i biblioteket opnår du en række fordele. Læs mere om fordele og sponsorat her: <https://slaegtsbibliotek.dk/sponsorat>

Ophavsret

Biblioteket indeholder værker både med og uden ophavsret. For værker, som er omfattet af ophavsret, må PDF-filen kun benyttes til personligt brug.

Links

Slægtsforskerens Bibliotek: <https://slaegtsbibliotek.dk>

Danske Slægtsforskere: <https://slaegt.dk>

Skoleprø.
ex. 1



[Odense]

SCT. KNUDS GYMNASIUM

ÅRSSKRIFT 1989

DANMARKS
PÆDAGOGISKE
BIBLIOTEK

INDHOLDSFORTEGNELSE

Velkommen	side 1
Planer over skolen	side 2
Stikord	side 4
Timer og fag	side 16
Forsømmelser	side 19
Frivillige aktiviteter	side 20
Organisationer, råd og udvalg	side 22
Af skolens historie	side 27
Arrangementer i løbet af skoleåret	side 29
Eleverne i skoleåret 1988/89	side 32
Skolens lærere	side 41
Personaleforhold	side 55
Administration mv.	side 56
Afslutning og nyt skoleår	side 57



Dette lille hæfte er udarbejdet af nogle elever og lærere i fællesskab og indeholder en række oplysninger om skolen.

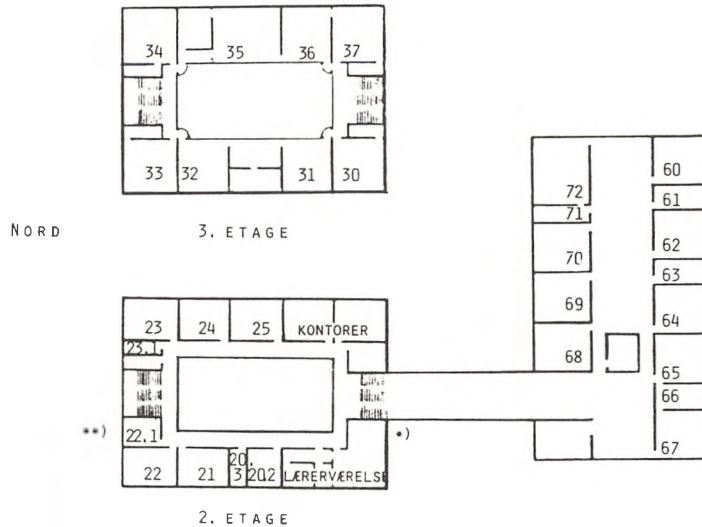
Til de nye elever:

Læs hæftet igennem, stik det i tasken, så du kan slå op, når du kommer i tvivl om noget.

VELKOMMEN!

Sct.Knuds Gymnasium

Marts 1989.

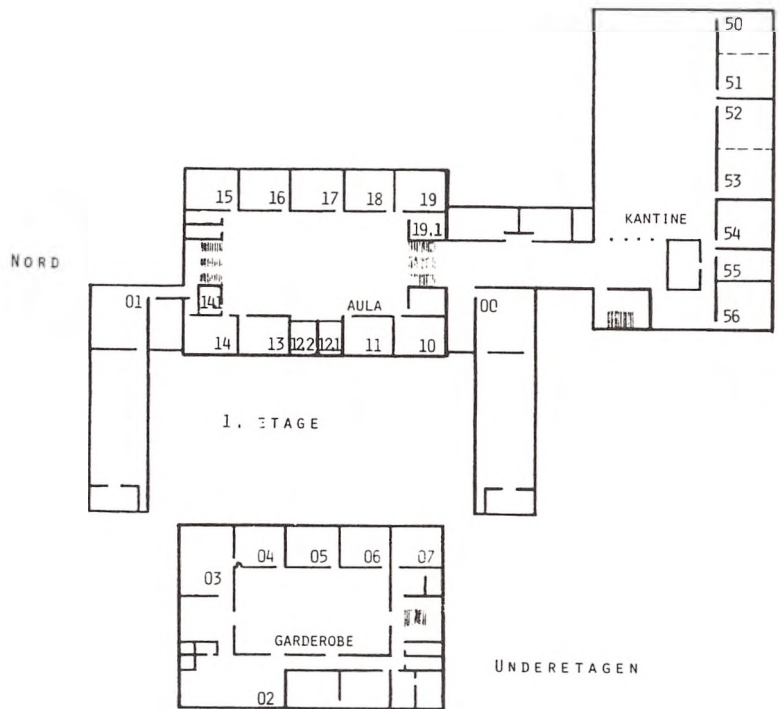


- 20.2 GRÆSK - LATIN
- 20.3 STUDIELEKTORKONTOR
- 21 TYSK
- 22 TYSK
- 22.1 TYSK (DEPOT)
- 23 SPANSK
- 23.1 ELEVSKRIVESTUE
- 24 LATIN - ÆLDTIDSKUNDSKAB
- 25 VÆRKSTED
- 30 FYSIK
- 31 FYSIK
- 31.1 FYSIK (DEPOT)
- 32 FYSIK
- 33 BIOLOGI - FYSIK
- 34 BIOLOGI
- 35 BIOLOGI
- 36 KEMI
- 37 KEMILABORATORIUM

- 60 HISTORIE
- 61 HISTORIE (DEPOT)
- 62 HISTORIE
- 63 SAMFUNDSFAG (DEPOT)
- 64 SAMFUNDSFAG
- 65 GEOGRAFI - SAMFUNDSFAG
- 66 GEOGRAFI (DEPOT)
- 67 GEOGRAFI
- 68 I.G
- 69 I.G
- 70 HISTORIE - MUSIK
- 71 MUSIK (DEPOT)
- 72 MUSIK

•) BOGDEPOT

**) ELEVKONTOR



- 00 GYMNASTIK - PIGER
- 01 GYMNASTIK - DRENGE
- 02 FÆLLESLOKALE
- 03 FORMNING
- 04 FORMNING (DEPOT)
- 05 1.G
- 06 1.G
- 07 RELIGION
- 10 RUSSISK - FRANSK - FILM
- 11 1.G
- 12.1 STUDIEVEJLEDNING
- 12.2 STUDIEVEJLEDNING
- 13 1.G
- 14 MATEMATIK - EDB
- 14.1 EDB
- 15 EDB
- 15.1 MATEMATIK (DEPOT)
- 16 1.G
- 17 ENGELSK (DEPOT)
- 18 FRANSK - ENGELSK
- 19 FRANSK - ENGELSK
- 19.1 FRANSK (DEPOT)
- 50 1.G
- 51 1.G
- 52 MATEMATIK - DANSK
- 53 MATEMATIK - DANSK
- 54 DANSK
- 55 DANSK (DEPOT)
- 56 BIBLIOTEK

ADMINISTRATIONEN. Skolens administrationskontor findes på 2. etage i hovedbygningen - lokale 27. Kontorets "chef" (inspektør) er lektor Aage Keinicke, som bistås af assistenterne Agnes Andersen, Bente K. Pedersen og Ellinor Lundholm.

ADRESSEFORANDRING. Alle ændringer med hensyn til adresse, telefon m.v. skal straks meddeles til kontoret og helst i skriftlig form.

ARBEJDSPLADSER. Se under SKRIVESTUE.

AUTOMATER. Umiddelbart uden for døren til kantinen findes en soda-vandsautomat og en automat med forskellige varme drikke.

BEFORDRINGSGODTGØRELSE kan søges, hvis afstanden mellem skole og hjem er mere end 11 km. Ansøgningsblanketter fås på kontoret. De sendes af ansøgeren til Fyns Amtskommune, der administrerer ordningen.

BEKENDTGØRELSE OG CIRKULÆRER. Undervisningens omfang og indhold, eksamensforhold, karaktergivning m.v. er fastlagt i en række bekendtgørelser og cirkulærer fra undervisningsministeriet.

- Bekendtgørelse af 25. maj 1984 om studentereksamen og undervisning i gymnasiet.
- Bekendtgørelse af 10. sept. 1987: Lov om gymnasiet.
- Cirkulære af 2. september 1988 om mødepligt.
- Cirkulære af 28. marts 1973 om reeksamination.
- Bekendtgørelse af 11. juli 1988 om lærerråd, lærerforsamlinger, elevråd og fællesudvalg ved gymnasieskoler og studenterkurser.

BIBLIOTEKET er indrettet i lokale 56, men en betydelig del af bibliotekets bøger findes imidlertid i fagdepoter forskellige steder på skolen.

Biblioteket har fast daglig åbningstid. Se opslag.

Lån og hjemlån: Bøgerne kan enten bruges på skolen eller hjemlånes. Ved hjemlån er lånetiden 1 måned. Bøgerne i fagdepoterne kan også hjemlånes. Åbningstider bekendtgøres af de enkelte fag.

Alle bibliotekets bøger er registreret i et centralkartotek, som står på biblioteket. Bibliotekaren og medhjælperen vil gerne hjælpe dig med benyttelse af biblioteket.

BOGDEPOT. Skolens bogdepot er det lokale, hvorfra udlånet af lærebøger m.v. til elever administreres. Lokalet ligger på mellem-etagen mod syd i hovedbygningen. Boginspektør er adjunkt Mogens Rasmussen, der som regel kan træffes på bogdepotet hver skoledag i det andet frikvarter.

BOGUDLÅN. Skolen stiller vederlagsfrit de bøger til rådighed, som skal anvendes i undervisningen.

Eleverne er ansvarlige for de af skolen udleverede bøger. De skal behandles ordentligt, og man må under ingen omstændigheder skrive i dem. Dette gælder også, selv om tidligere elever har gjort det. Ved udleveringen bør man gennemse bøgerne, og hvis det da konstateres, at en bog er defekt, kan den byttes med det samme. Beskadiges eller bortkommer en bog i løbet af skoleåret, meldes det til boginspektør, og erstatning svarende til bogens værdi betales. Efter modtagelsen skal bøgerne forsynes med omslag, og der skal skrives navn i bøgerne på dertil indrettede sedler, som udleveres på bogdepotet. Elever, som ikke overholder de nævnte regler for bogudlån, henvises til at anskaffe sig bøgerne på egen bekostning. Omkostningerne herved beløber sig til ca. 4000 kr. for hele forløbet.

I øvrigt kan ethvert spørgsmål i forbindelse med de af skolen udleverede lærebøger rettes til boginspektør.

BUS- OG TOGFORBINDELSER. Linie 2 standser på hjørnet af Engvej og Læssøgade lige ved skolen. Linie 1 standser på hjørnet af Hjallesevej og Ingemannsvej, hvorfra der er ca. 10 min. gang

til skolen. Rutebilen fra Fåborg standser ved Dalumvej/Skovalleen, hvorfra der er ca. 20 min. gang til skolen. Toget fra Svendborg standser ved Fruens Bøge station, hvorfra der er ca. 15 min. gang til skolen.

CYKELPARKERING foregår i cykelstativerne ud for pigernes gymnastiksal. Indkørsel til skolen med cykel sker enten fra Engvej eller fra Læssøgade. Udkørsel må af hensyn til trafikikkerheden kun ske til Engvej. Cykler må ikke anbringes op ad bygningerne. Disse bestemmelser gælder også uden for skoletid.

DGS er Danske Gymnasieelevers Sammenslutning. Se side 24.

DIREKTORATET FOR GYMNASIESKOLERNE OG HF i undervisningsministeriet er den nærmeste overordnede myndighed for skolen på det pædagogiske plan.

DUPLIKERING og anden mangfoldiggørelse af skriftligt materiale finder sted på værkstedet. Privatkopiering kan finde sted mod betaling. Se også side 15.

DUS - DE UDDANNELSESSØGENDES SAMARBEJDSUDVALG - ODENSE er et samarbejdsudvalg for de uddannelsessøgende i Odense.

ELEVORGANISATIONER er på lokalt plan elevrådet og på landsplan DGS, GLO.

ELEVRÅDET er elevernes organisation på skolen. Se side 22.

ELEVTELEFON. Mønttelefon findes på 1.sal i gangen mellem den nye og den gamle bygning. Telefonnummeret er 17 87 65.

FAGLOKALER. I ethvert af skolens fag undervises der så vidt muligt i et lokale, der specielt er indrettet efter det pågældende fags behov. Dog har eleverne i 1g hjemklasser. Vedrørende fordelingen af lokalerne se side 2-3.

FAGVALG. I 1. gymnasieklasse foretages, som regel i februar måned, valg af fag til 2. og 3.g. Studievejlederne orienterer klasser-

ne om administrative og kompetencemæssige forhold i forbindelse med fagvalget, ligesom de medvirker ved orienteringen af forældrene. Endvidere giver faglærerne orientering om de enkelte fags indhold. De nævnte arrangementer finder sted i februar-marts måned.

FERIER OG FRIDAGE er fastlagt af undervisningsministeriet - dog således at skolen har tilladelse til at fastsætte vinterferie.

For skoleåret 1989/90 gælder:

Skolen begynder mandag d. 14. august .
Efterårsferie : 16. - 20. oktober
Juleferie : 23. december - 2. januar
Vinterferie : 19. - 23. februar
Påskeferie : 9. april - 16. april
St.Bededag : 11. maj
Kr. Himmelfart: 24. maj
Pinseferie : 4. juni
Grundlovsdag : 5. juni
Sommerferie fra mandag den 25. juni.

FORSIKRINGER. Skolen har forsikringer, der dækker de skader, som skolen har ansvaret for. Forsikringerne dækker ikke tyveri af private ejendele (tøj, pung o.a.) fra tasker, garderobe eller andre lokaler på skolen. Anmodning om erstatning rettes til skolens kontor.

FORSØMMELSER. Se side 19.

FORÆLDREMØDER/-KONSULTATIONER: For 1g holdes i begyndelsen af skoleåret et forældremøde med det formål at præsentere skolen samt klassens lærere. Mødet ledes af klasselæreren. Elever deltager sammen med forældre.

Efter 1. karaktergivning holdes i december måned forældrekon-sultation, hvor forældre kan træffe studievejleder og klassens lærere til en samtale om skoleproblemer. Elever kan deltage sammen med forældre.

Forældrekonsultation for 2g i sidste halvdel af januar.

Forældrekonsultation for 3g i efterårssemesteret.

FRITAGELSE FOR IDRÆT. Skolen kan efter skriftligt fremsat ønske helt eller delvis fritage en elev for enkelte timer. Dersom en elev ikke kan deltage i undervisningen i mere end en måned, skal dette dokumenteres med en særlig lægeattest, der er godkendt af undervisningsministeriet. Den fås på skolens kontor. Den fritagne elev skal normalt overvære klassens timer i idræt.



FRIVILLIG IDRÆT. Se side 20.

FRIVILLIG MUSIK. Se side 21.

FYNS AMT. Sct. Knuds Gymnasium ejes og drives af Fyns Amtskommune. Skolen sorterer under Undervisnings- og kulturudvalget.

FELLESUDVALGET (FU). Se side 24.

FELLESTIMER. Se side 25.

GARDEROBE. Alt overtøj henvises til garderoben i underetagen i hovedbygningen.

GLEMTE SAGER. Henvendelse til pedellerne i værkstedet i underetagen hver dag kl. 11.50.

GLO er Gymnasieelevernes Landsorganisation. Se side 24.

JULEREVY laves hvert år af 3g. I år blev den opført 3 aftener før juleferien: Generalprøve for forældre m.m., en forestilling for nævrende elever og en for forhenværende elever.

KANTINEN ligger i stueetagen i den nye fløj med udgang til de udendørs opholdsarealer ved sportspladsen. Kantine er først og fremmest beregnet til spisning i det store frikvarter, men kan iøvrigt benyttes hele dagen, i frikvarterer og i mellemtimer. I forbindelse med kantine er der et udsalg, der drives i fællesskab af lærere og elever, som har ansat lønnet personale til varetagelse af den daglige drift. Fra udsalget sælges mælkeprodukter, brød, pålæg, frugt, kaffe, te, sodavand, slik m.v. Da kantine ikke skal give overskud, kan priserne holdes på et rimeligt niveau. Det påhviler eleverne selv at sørge for oprydning og orden i kantine.

KARAKTERER gives for gymnasiet i december og marts på et karakterblad. Det skal underskrives af forældre eller værge, når eleven er under 18 år. Elever over 18 år kan underskrive selv. Karakterbladet afleveres til klasselæreren senest en uge efter, det er udleveret. Der gives i gymnasiet også årskarakterer i slutningen af maj.

Den anvendte karakterskala er 13-skalaen.

KLASSEBETEGNELSER. På den sproglige linje betegnes stamklasserne med bogstaverne a, b, c og d, og på den matematiske linje med bogstaverne t, u, v, x, y og z.

KNALLERTER parkeres på arealet til venstre for indgangen fra Eng-ej. Parkeringen foregår på eget ansvar, og knallerterne bør være forsvarligt aflåsede. Gælder også uden for skoletid. Der må ikke parkeres knallerter mellem gymnastiksalen og den nærmeste række lamper.

LEGATER OG LÅN. For tidligere elever - og i særlige tilfælde også for nuværende elever - er der mulighed for at søge nogle mindre legater. Det drejer sig om Sct. Knuds Gymnasiums 100 års legat på ca. 500 kr., rektor Helga Lunds legat på 600 kr. samt tre eller fire portioner på ca. 1000 kr. fra "Sct. Knuds Gymnasiums forening for forældre og venner".

Legaterne uddeles af bestyrelsen for sidstnævnte forening efter ansøgning, der indleveres på særlig blanket hos rektor senest 15. marts. Se endvidere Statens Uddannelsesstøtte s.

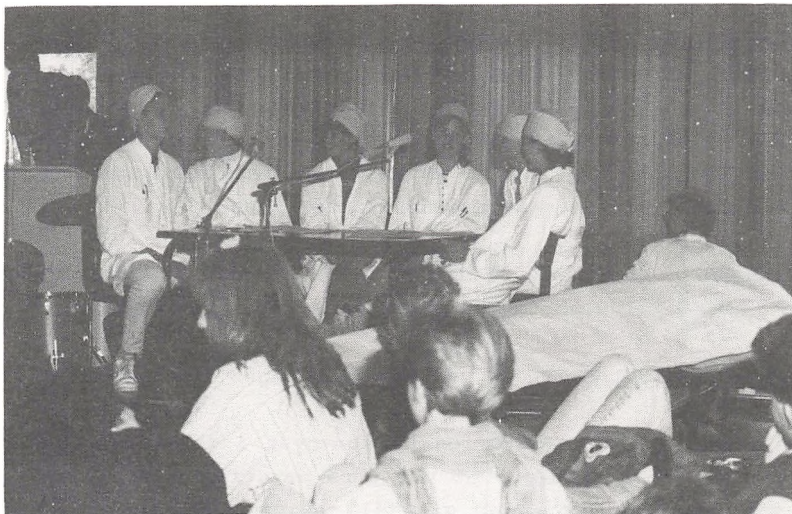
Ang.lånemuligheder se også Statens Uddannelsesstøtte og desuden Sct. Knuds Gymnasiums Studielånefond side

LÆRERFORSAMLINGEN består af rektor og samtlige lærere ved skolen. Møder afholdes ordinært i forbindelse med karaktergivning, og her drøftes klassernes og de enkelte elevers standpunkt. Lærereforsamlingen ledes af rektor og kan ved skoleårets afslutning tilråde elever at gå en klasse om eller eventuelt opgive skolegangen.

LÆREKANDIDATER. På et eller andet tidspunkt vil du sikkert blive præsenteret for en lærerkandidat, en person, der er færdig med sine universitetsstudier, men som inden fast ansættelse på en skole i ca. et halvt år skal overvære og delvis forestå undervisningen bl.a. i din klasse og med din lærer som vejleder. Et par gange i løbet af dette kursus overværer flere lærere lærerkandidatens undervisning, og efter det sidste besøg modtager lærerkandidaten en skriftlig udtalelse om forløbet af kursus.

LÆRERRÅDET. Se side 23.

MORGENSAMLING. Se side 20.



OPHOLDSOMRÅDER findes i aulaen og i kantinen samt på 1. etage i mellembygningen og i den nye fløj. Endvidere på de flisebelagte områder omkring den nye fløj. Det er naturligvis rimeligt i mellemtimer at tage hensyn til undervisningen i tilstødende lokaler.

OPRYDNING OG ORDEN. Som det fremgår af oversigtsplanerne over skolen og beskrivelserne af de forskellige lokaliteter, findes der store opholdsarealer for eleverne. Det burde vel være en selvfølge, at enhver er med til at holde orden i disse områder, hvilket betyder, at man ikke efterlader papir, æbleskrog eller lignende - der er aldrig langt til en affaldsspand. Drikkevarer i bægre må ikke fjernes fra kantinen. Efter aftale i fællesudvalget praktiseres en oprydningsordning. For øjeblikket består denne i, at klasserne på skift rydder op i kantinen, foran denne samt i aulaen i tidsrummet kl. 12.00 - kl. 12.10. Det er desuden en selvfølge, at hver klasse sørger for, at der ser pænt ud på deres "stambord" og at stolene omkring dette er sat på plads/hængt op. Når man forlader klasselokalet efter sidste time, skal man også her huske at hænge sin stol op under bordet. Hvis hver tager sin stol, varer det ca. 10 sek. Hvis en rengøringsdame skal gøre det alene, og hun skal holde sin akkord, har hun 8 minutter pr. klasse. Ryd op efter dig!

OPSLAGSTAVLER. Der er en fælles opslagstavle foran kantinen. Alle opslag skal mærkes med dato. Plakater kan opsættes med tape på de røde plakاتفelter mellem opslagstavlerne. Miljøudvalget rydder op på opslagstavlerne, og "tidløse" opslag får normalt lov til at hænge en måned. Nedtaget materiale opbevares en uge på elevkontoret. Se også skemaændringer side

PAPIRHANDEL. Elevernes papirhandel har åbent alle skoledage fra kl. 9.40 til 9.55, og salget foregår fra elevkontoret.

PLANER OVER SKOLEN findes ved hovedindgangen. Se side 2 - 3.

REKTOR kan som regel træffes på kontoret i frikvartererne og i øvrigt efter aftale. Det vil være naturligt, at såvel elever som forældre henvender sig til rektor angående problemer i forbindelse med undervisning og eksamen.

RINGETIDER.

1. time: 8.05 - 8.50	5. time: 12.00 - 12.45
2. time: 8.55 - 9.40	6. time: 12.50 - 13.35
3. time: 9.55 - 10.40	7. time: 13.50 - 14.35
4. time: 10.45 - 11.30	8. time: 14.40 - 15.25

RYGNING er kun tilladt i kantinen, dog ikke i fællestimer og første halvdel af spisefrikvarteret.

SAMTALEANLÆG findes over hele skolen. Ved tryk på knappen nederst på højttaleren etableres forbindelse til kontoret. Knappen trykkes ind, både når man kalder kontoret, og når der fra kontoret (ved en kaldetone) ønskes forbindelse med en klasse. Man bør give sig til kende ved navn og eventuelt klasse.

SCT. KNUDS GYMNASIUMS FORÆLDREFORENING. Gennem et årligt kontingent på kr. 50,- samt renter af en kapital skaffes midler til uddeling af legater for studerende i de første studieår. Endvidere støtter foreningen arrangementer for skolens elever som f.eks. ekskursioner, idrætsstævner samt opretholdelse af elevtelefon.

SCT. KNUDS GYMNASIUMS STUDIELÅNEFOND. (Stiftet af lektor H. Casparij i 1959). Gennem lån ydes støtte til videregående uddannelse for dimittender fra Sct. Knuds Gymnasium og HF-kursus. Lånemodtagere skal have vist, at de er egnede til at fuldføre den påbegyndte uddannelse. Lånene er rentefri indtil en vis tid efter uddannelsens afslutning.

Studielånefonden har en bestyrelse, hvor rektor Kaj Vetter er formand, og lektor Vagn Kock Jensen er kasserer. Ansøgningskemaer udleveres gennem skolens kontor, og der er ingen ansøgningsfrister.

SCT. KNUDS LAUGET (SKL). Se side

SKEMAÆNDRINGER (for eks. på grund af en lærers sygdom) bekendtgøres gennem opslag ved skolens udgange. Man har hver dag pligt til at orientere sig om skemaændringer, før man forlader skolen.

SKOLERÅD. Se side 23.

SKRIVESTUE. I lokale 23.1 er indrettet skrivestue med to skrivemaskiner til fri afbenyttelse for skolens elever.

STATENS UDDANNELSESSTØTTE. Gennem Statens Uddannelsesstøtte kan søges om stipendier og statslån. Ansøgningsblanketter fås på administrationskontoret. Man skal være fyldt 18 år for at kunne få tildelt støtte. For 18-årige er tildeling af stipendium og statslån normalt afhængig af forældreindtægt. I begyndelsen af skoleåret vil der blive givet nærmere orientering om SU. Vejledning om økonomiske forhold i øvrigt f.eks. om bistandslov, ungdomsydelse og legater gives af studievejlederne.

STUDIEKORT. Legitimationskort, der bl.a. bruges som adgangstegn til arrangementer på skolen.

STUDIEKREDSE. Der er mulighed for oprettelse af studiekredse uden for normal skoletid, såfremt nogle elever (10-20) kan finde sammen om et emne. Oplysning om de nærmere bestemmelser kan fås hos Fællesudvalget, der også gerne er behjælpelig med at finde frem til en studiekredsleder.

STUDIEVEJLEDNING. Skolen har fire studievejledere, der har kontorer i den gamle bygning i stueetagen, hvor de kan kontaktes, dels i de fastsatte træffetider, dels på forud aftalte tidspunkter eller på helt tilfældige tidspunkter. Hver klasse har en bestemt studievejleder.

Lise Jensen	kontor i lokale 12.1
Aase Høgsbro Rasmussen	kontor i lokale 12.2
Asger Raahauge Rasmussen	kontor i lokale 12.1
Søren Schmidt-Nielsen	kontor i lokale 12.1

Studievejlederne skal vejlede eleverne om faglige, sociale, økonomiske og personlige forhold, og dette kan bl.a. ske gennem samtaler på tomandshånd på studievejlederkontorerne.

Eleverne har endvidere hvert år nogle timers klasseundervisning med deres studievejleder. I begyndelsen af 1g behandles især forhold vedrørende det at gå i gymnasiet, bl.a. arbejdsvaner, planlægning af lektielæsning, økonomiske forhold, herunder reglerne for Statens Uddannelsesstøtte, erhvervsarbejde, karaktergivning, eksamen og forsømmelsesregistrering. I slutningen af 1g orienteres der ret grundigt om de valgmuligheder, eleverne har i 2g og 3g, idet visse fag da kan læses på henholdsvis højt niveau og mellemniveau.

I 2g og 3g vejledes der om korte og lange uddannelser efter studentereksamen, arbejdsmarkedsforhold, kønsrolleproblemer, udlandsophold, værnepligt, adgangskrav til diverse uddannelser og ansøgninger til såvel uddannelsesinstitutioner som jobs.

På vejledningskontorerne findes der ret fyldige samlinger af bøger, pjecer mm., som eleverne kan låne, og på gangene er der opslagstavler med orientering om aktuelle uddannelsesproblemer og om informationsmøder. Ved udgangen af 3g bør hver enkelt elev helst have lagt en nogenlunde klar plan for de efterfølgende år.

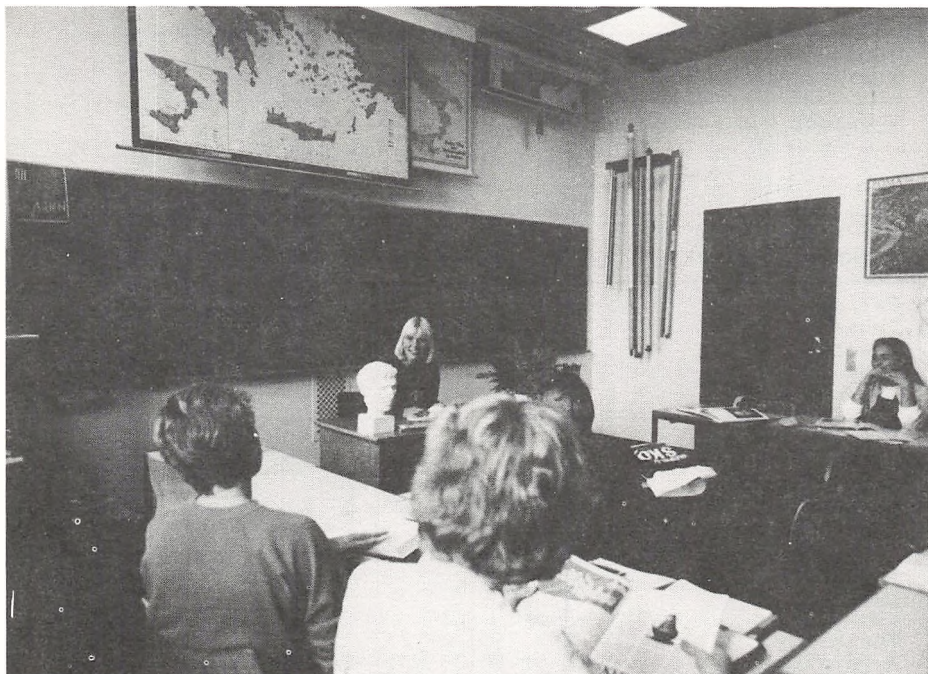
Forældre kan telefonisk kontakte studievejlederne i træffetiderne, som skolens sekretærer kan give oplysning om.

TELEFONBESKED til elever modtages normalt ikke.

TIMETAL OG FAG. Se side 16-18.

VÆRKSTED. I værkstedet (lokale 25) er opstillet en række maskiner til mangfoldiggørelse af bl.a. undervisningsmaterialer. Elever har kun adgang sammen med en lærer.

ÅRSPRØVER. Som en følge af, at lærerforsamlingen kun er rådgivende med hensyn til elevers oprykning til næste klassetrin, har skolen valgt følgende ordning af de mundtlige årsprøver: Hver elev i 1g og 2g vælger selv, hvilke fag han/hun ønsker at blive eksamineret i. Antallet af fag blev for i år fastsat til mindst tre incl. studentereksamensfag. Der blev desuden åbnet mulighed for klasseårsprøver.



FAG OG TIMETAL - gammel gymnasieordning.

SPROGLIG LINJE	1g	N		K		S		M		F	
		2g	3g	2g	3g	2g	3g	2g	3g	2g	3g
Religion		1	2	1	2	1	2	1	2	1	2
Dansk	3	3	4	3	4	3	4	3	4	3	4
Engelsk	4	4	6			3	5	3	5	4	6
Tysk	3	3	5							3	5
Fra/rus/spa	5	3	3	3	3	3	3	3	3	6	4
Latin	4	4		5	5			4			
Græsk				8	6						
Oldtidskundskab	1	2				2		2		2	
Historie	2	3	4	3	4	3	3	3	4	3	4
Samfundsfag						5	5				
Geografi	2					3	2				
Biologi			3		3		3		3		3
Kemi											
Fysik											
Matematik	2	3		3		3		3		3	
Idræt	2	2	2	2	2	2	2	2	2	2	2
Musik/formn/film	*2	2	1	2	1	2	1	*6	*7	2	1

* gælder kun musik.

MATEMATISK LINJE	1g	F		N		S		M		K	
		2g	3g	2g	3g	2g	3g	2g	3g	2g	3g
Religion		1	2	1	2	1	2	1	2	1	2
Dansk	3	3	4	3	4	3	4	3	4	3	4
Engelsk	5										
Tysk											
Fra/rus/spa	5	3	3	3	3	3	3	3	3	3	3
Latin											
Græsk											
Oldtidskundskab	1	2		2		2		2		2	
Historie	2	3	4	3	4	3	3	3	4	3	4
Samfundsfag						4	6				
Geografi	2					2	3				
Biologi			3		3		3		3		3
Kemi	2	3		3				3		4	3
Fysik	3	3	5	2	2	5		2	2	2	2
Matematik	5	5	6	3	3	3	3	3	3	5	6
Idræt	2	2	2	2	2	2	2	2	2	2	2
Musik/formn/film	*2	2	1	2	1	2	1	*6	*7	2	1

* gælder kun musik.

FAG OG TIMETAL - ny gymnasieordning.

SPROGLIG LINIE.

17

32

id	da	hi	re	bk	ol				
2	4	3	3	2	3	5	5	5	(4)
id	da	hi	ty	ge	fr sp ru	en	na		
2	3	3	4	3	4	4	4	5	(4)
id	da	hi	ty	bi	mu	fr sp ru	en	na	la
2	3	3	4	3	3	4	4	3	3

MATEMATISK LINIE.

17

32

id	da	hi	re	bk	ol				
2	4	3	3	2	3	5	5	5	(4)
id	da	hi	ty fr,sp ru	bi	en	ma	fy		
2	3	3	4	3	4	5	3	5	(4)
id	da	hi	ty fr,sp ru	bi	mu	en	ma	fy	ke
2	3	3	4	3	3	3	5	3	3

Obligatoriske sprogfag i 1. og 2.g.

sproglig linie	1. sprog	engelsk
	2. sprog (forts.)	tysk
	3. sprog (beg.)	fransk spansk russisk
matematisk linie	1. sprog	engelsk
	2. sprog	tysk (fortsættersprog) fransk (begynderprog) spansk (begynderprog) russisk (begynderpr.)

VALGFAG på højt niveau :

Begge linier:	EN - engelsk (s og m) TY - tysk (fortsættersprog) FR - fransk (begyndersprog) RU - russisk SP - spansk SA - samfundsfag MU - musik
Kun sproglig linie:	LA - latin GR - græsk
Kun matematisk linie:	MA - matematik FY - fysik KE - kemi BI - biologi

VALGFAG på mellemniveau :

Begge linier:	bk - billedkunst bi - biologi dl - datalogi dr - dramatik eø - erhvervsøkonomi ft - film- og tv-kundskab fi - filosofi ge - geografi ke - kemi la - latin mu - musik sa - samfundsfag tk - teknikfag
Kun sproglig linje	fy - fysik ma - matematik (3s)

I de ledige blokke på foregående side kan eleven vælge et af ovenstående valgfag.

Skolen tilbyder alle de nævnte fag med undtagelse af dramatik.

Hvilke fag, der kan oprettes hold i, afhænger af elevønskerne.

FORSØMMELSER.

Efter de gældende bestemmelser skal elever i gymnasiet følge undervisningen regelmæssigt - der er mødepligt. Det skal ikke skjules, at der kan være problemer med både at forstå, hvorfor der er mødepligt, og med at efterleve bestemmelserne. Det må derfor være rimeligt kort at give en motivering.

For det første er mødepligten begrundet med, at eksamensbestemmelserne er sådan, at der må være en vis garanti for, at den enkelte elev har været hele stoffet igennem. Endvidere skal der i gymnasiet gives årskarakterer.

For det andet betyder det meget for undervisningen, at man er til stede og deltager i arbejdet i klassen. Hvis alt kunne læses i lærebogen, ville det måske betyde mindre, at man "kommer og går", men undervisningen og indlæringen er ofte baseret på diskussioner i klassen, måske på gruppearbejdet i forbindelse med emnet. Ikke blot skader det den, der har været fraværende, at han/hun ikke har forudsætningerne for at kunne deltage - det kan være helt ødelæggende for de andre i klassen eller i gruppen.

Som en konsekvens af mødepligten, der naturligvis også indbefatter, at man møder rettidigt om morgenen, skal skolen føre kontrol med, hvilke elever der er til stede i timerne. Det skal endvidere bemærkes, at forsømmelighed med aflevering af skriftlige besvarelser, rapporter m.v. ifølge de gældende bestemmelser sidestilles med andre forsømmelser.

Der findes ingen faste tal for, hvor stort et antal forsømmelser der kan accepteres. Det er overladt til rektor at vurdere, om der er forsømt for meget. Han skal i givet fald efter forhandling med den pågældende elevs lærere afgøre, at der ikke kan foretages indstilling af vedkommende elev til eksamen.

Kontrollen med mødepligten foretages af læreren ved timens begyndelse. De nødvendige samlede opgørelser over fravær og uregelmæssigheder foretages på kontoret.

Hvis en elev forsømmer eller kommer for sent, bør han i egen interesse aflevere en skriftlig meddelelse umiddelbart efter forsømmelsen. Til denne meddelelse anvendes en fortrykt, hvid blanket, som findes på hylden uden for administrationskontoret.

Det er en konsekvens af mødepligten, at skolen ikke kan give en elev fri.

MORGENSAMLING.

Morgensamlingen, der arrangeres af et udvalg bestående af elever og et par lærere, har en varighed på 20 min. og falder på skiftende dage i ugen (så at det ikke er de samme fag og timer, der berøres), fra kl. 8.45 - 9.05. Morgensamlingerne består af meddelelser fra elever, lærere og administration, og her er en glimrende lejlighed til at få meddelelser ud til det meste af skolen. Endvidere byder morgensamlingerne på musiske indslag, musik, sang, korsang, oplæsning samt debatoplæg. Morgensamlingerne forestås på skift af klasserne.

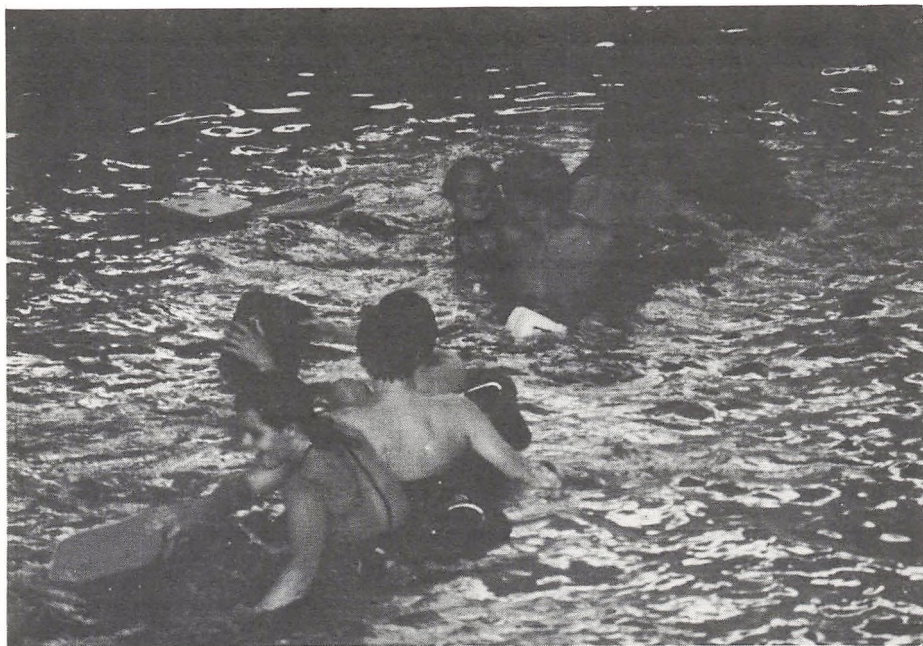
FRIVILLIG IDRÆT.

For de idrætsinteresserede er der efter skoletid mulighed for at deltage på et eller flere af de hold, som normalt oprettes i atletik, fodbold, basketball, volleyball og svømning. Holdene ledes af skolens idrætsledere og vil som regel være placeret mandag - torsdag kl. 13.45 - 16.00. Opslagstavlerne vil give nærmere besked, ellers spørg på elevkontoret.

IDRÆTSSTEVNER. Skolen deltager hvert år i en række stævner og turneringer dels med andre fynske gymnasieskoler, dels på landsbasis. I år har vi deltaget med hold i atletik, basketball, fodbold og volleyball.

KLASSETURNERINGER. Sportsudvalget står i årets løb som arrangør af interne turneringer i bl.a. five-a-side, volleyball og basketball.

BORDTENNIS. Kan af interesserede dyrkes i frikvarterer og mellem-timer på bordet i kælderen ved trappen i den nye fløj. Bats og bolde forefindes.



BADMINTON. I det omfang gymnastiksalene er ledige i perioden fra efterårsferien og til påskeferien vil 2- eller 4-mands hold kunne få tildelt en tid (20 min. effektiv). Egne ketchere og bolde medbringes.

FRIVILLIG MUSIK.

Tid og sted: se opslagstavle!

KORET på Sct. Knuds Gymnasiums har indtil videre forsøgt at dække forskellige formål. Således arbejder vi genremæssigt så bredt som overhovedet muligt, hvilket vil sige, at koret synger såvel rytmiske som traditionelle korarrangementer.

Et andet mål har været udadvendt aktivitet. Dette har vi søgt opfyldt ved optræden på skolen - forårskoncert, juleafslutning, translokation - samt optræden udenfor skolen, hvor vi f.eks. har medvirket ved en kirkekoncert samt ved Odense Symfoniorkestrets opførelse af "Carmina Burana".

Der er ingen optagelsesprøve til koret, ligesom der ikke stilles særlige forhåndskrav - udover lysten til at synge!.

Tid og sted: Se opslagstavle.

BAND/ORKESTER. Skolens orkester er åbent for alle musiklystne, men da der ikke gives individuel instrumentundervisning, må den enkelte deltager være i besiddelse af et elementært instrumentkendskab for at kunne deltage.

Da bandet ikke på forhånd vil lægge sig fast på en bestemt stilart, kan alle genrer inden for den rytmiske musik komme i betragtning mht. repertoire. Da rytmisk musik primært er live-musik, optræder bandet naturligvis på skolen ved f.eks. forårskoncert, juleafslutning, elevaftener etc.

Tid og sted: Se opslagstavle.

SKOLEKOMEDIE OG SKOLEFEST. I januar, februar og marts var der ekstra travlhed på skolen, da 1/3 af eleverne og ca. 40 lærere forberedte skolekomedie og skolefest 5. - 7. april. Til arrangementerne inviteredes elevernes familie og venner, og det blev en publikumssucces igen i år. - Festlighederne begyndte onsdag aften, hvor en gruppe elever opførte den komiske folkekomedie: "Svend, Knud og Valdemar" eller "Kongemordet i Roskilde" eller "Slaget på Grathe Hede". Stykket opførtes også torsdag og fredag, og på den sidste aften fandt den egentlige skolefest sted med musik og dans hele tre forskellige steder på skolen. Da 2g'erne endvidere havde forberedt 9 cafeer med diverse slags mad og drikke, var der noget for enhver smag.

ORGANISATIONER, RÅD OG UDVALG FOR LÆRERE OG ELEVER

ELEVRÅDET varetager elevernes interesser. Elevrådet arbejder på sine møder med elevernes aktuelle og interessante emner/projekter, som kan være rejst af klasser, enkelte elever eller lærere. Elevrådet er også bindeled mellem de mange udvalg, der eksisterer på skolen, og det forsøger så vidt muligt at være repræsenteret i dem alle for at sikre en hensigtsmæssig kommunikation og arbejdsgang. Elevrådet deltager i elevpolitiske spørgsmål ved at holde sig orienteret om elevorganisationernes arbejde og ved at deltage i de af organisationerne arrangerede møder, konferencer m.m. For at elevrådet fortsat kan virke aktivt for skolens elever, er det vigtigt, at der er tilslutning fra ALLE elever.

GL (Gymnasieskolernes Lærerforening).

GL er de ansatte læreres fagforening. Dens formål er at virke til gavn for uddannelser på det gymnasiale niveau og at varetage medlemmernes økonomiske, tjenstlige og faglige interesser.

LÆRERRÅDET består af rektor og skolens lærere. Lærerrådet høres om eller afgiver indstilling til en række sager vedrørende undervisningen og skolens drift. Om sager vedrørende skolens undervisningstilbud, antallet af klasser, oprettelse af hold, den ugentlige arbejdsplan, ændringer i skolens kapacitet, skolens budget og eventuelle forholdsregler over for elever ved disciplinære forseelser af grovere art skal lærerrådet høres. Til sager vedrørende anskaffelse af undervisningsmidler, principper for ekskursioner mv., afholdelse af introduktions- og emnedage samt ordning og omfang af mundtlige årsprøver afgiver lærerrådet indstilling.

Lærerrådet ledes af en formand, en næstformand og en sekretær. Rådet har en del udvalg under sig. Bl.a. finansudvalget, der i vidt omfang forvalter lærerrådets ret til høring om sager vedrørende skolens økonomiske dispositioner. Lærerrådsmøder afholdes normalt tirsdage efter skoletid. Ordinære møder holdes hver måned, ekstraordinære møder kan indkaldes på foranledning af formanden, rektor eller 1/5 af rådet. Lærerne har mødepligt.

SKOLERÅDET skal blandt andet sammen med lærerrådet formidle et samarbejde mellem skole og hjem, medvirke ved løsningen af sociale opgaver, stille forslag til amtsrådet vedrørende forbedring af lokaler, undervisningsmateriale og -inventar, og afgive indstilling om visse bevillinger.

Skolerådet består i indeværende periode af:

amtsrådsmedlem Molly Witved
viceskoleinspektør Ole Eis-Hansen (formand)
fabrikschef Wilhelm Büchele
adjunkt Jens Bertelsen
adjunkt Sven Erik Larsen
sekretær Agnes Andersen
Heine Stenholt Nielsen (elevrådsformand)
Eva Irene Holm Jensen (elev)
rektor

ELEVERNES ORGANISATIONER OG UDVALG UNDER ELEVRÅDET.

DGS (DANSKE GYMNASIEELEVERS SAMMENSLUTNING).

Skolen er for tiden ikke medlem af DSG eller nogen anden gymnasiesammenslutning.

GLO (GYMNASIEELEVERNES LANDSORGANISATION).

Organisationen varetager elevernes interesser på amts- og landsplan og arbejder på ad parlamentarisk vej at forbedre gymnasieelevernes kår.

Organisationen er tværpolitisk, decentralt opbygget og beskæftiger sig alene med uddannelsespolitik og studiesociale forhold.

MILJØUDVALGET sørger for, at der bliver skabt debat om oprydningen i kantinen. Nogle gange med et godt resultat, andre gange uden noget resultat overhovedet.

En del af miljøudvalget har ved morgensamlinger og andre festlige lejligheder optrådt under navnet "Up-cleaning Band", med tekster der opfordrer "knuderne" til at rydde op i kantinen.

SPORTSUDVALGET arrangerer turneringer i bl.a. fodbold og bordtennis.

HYTTETURSUDVALGET nedsættes via elevrådet, men arbejder i øvrigt helt uafhængigt af såvel elevråd som fællesudvalg. Dets aktiviteter foregår på privat basis, finansieres af deltagerne i arrangementerne og er ikke underkastet nogen kontrol fra skolens side.

UDVALG NEDSAT AF LÆRERE OG ELEVER.

FÆLLESUDVALGET er kontaktudvalg mellem rektor, lærerråd og elevråd. Udvalget består af rektor som formand, formanden for lærerrådet, 3 lærere valgt af lærerrådet, formanden for elevrådet, 3 gymnasieelever og 1 repræsentant for det tekniske og administrative personale.

Det er fællesudvalgets opgave gennem gensidig information og forhandlinger at fremme samarbejdet mellem lærere og elever, fremskynde sagers løsning og koordinere læreres og elevers bestræbelser. Fællesudvalget træffer afgørelse vedrørende fællestimer, studiekredse, elevfaciliteter, praktiske forhold, fritidsaktiviteter, skolefester, sportsstævner m.m. Fællesudvalget affatter desuden skolens ordensregler. Fællesudvalget kan ikke behandle sager, som vedrører skolens fag- og timefordeling eller den enkelte lærers forhold eller undervisning. Fællesudvalget er nok det vigtigste udvalg på skolen, og det er vigtigt at understrege, at udvalgets betydning og indflydelse i lige så høj grad bestemmes af medlemmernes forhandlingstalant og initiativ samt opbakning fra lærer- og elevside som af ministeriets bestemmelser. Alle elever og lærere kan få optaget sager på fællesudvalgets dagsorden ved henvendelse til et medlem af udvalget. På alle fællesudvalgsmøderne tages referat, som offentliggøres på opslagstavlen nærmest hovedindgangen. (Læs endvidere "Bekendtgørelse om lærerråd, lærerforsamlinger og fællesudvalg ved Statens Gymnasieskoler m.m.". Findes på elevkontoret).

FÆLLESTIMEUDVALGET er et udvalg under fællesudvalget bestående af tre elever og tre lærere. Det er udvalgets opgave at tilrettelægge mindst otte fællesarrangementer årligt med kulturelt, videnskabeligt eller politisk indhold.

I efteråret 1988 har der været afholdt følgende arrangementer: Tirsdag den 29. november afholdtes et fællesarrangement med den dansk/norske forfatter Iben Melbye. Emnet for foredraget var Moon-bevægelsen, som hun i forstudiet til sin roman "Mooni" har været tæt inde på livet af.

I et meget personligt oplæg fortalte Iben Melbye om sine oplevelser med at hjælpe en ex-mooni på fode igen og om sit ophold hos Moon-bevægelsen i USA. På baggrund af disse oplevelser karakteriserede hun bevægelsens metoder til at hverve nye medlemmer, dens brug af mediepsykologi, 'hjernevask', dens organisatoriske struktur, økonomiske transaktioner og meget mere. Iben Melbye's oplæg gav anledning til en spændende debat blandt det spørgelystne publikum.

Den 30. november havde skolen besøg af den fremragende mimi-kunstner Gunnar Malmgård. Hans Mini-teater "Papinak" opførte forestillingen "MIM" med ham selv som eneste skuespiller. Med dette one-man-show formåede han at holde sit publikum af 1g-klasser tryllebundet i en hel klokke-tid. Forestillingen var en gennemgang af de mange forskellige måder, man kan bruge sin krop på for at udtrykke følelser, handlinger og komiske situationer. Det var et særdeles vellykket arrangement.

I foråret 1989 er der bl.a. afholdt et foredrag med Jacques Berg og et med Ebbe Kløvedal Reich.

INTRODUKTIONSUDVALGET organiserer et introduktionsarrangement for nye elever.

KUNSTUDVALGET består af 3 lærere og 3 elever. Udvalget fører tilsyn med skolens billedsamling, tager initiativ til nyanskaffelser samt foranstalter udstillinger.

SCT. KNUDS LAUGET (SKL) er en lærer- og elevorganisation, der varetager arrangementer på Sct. Knuds Gymnasium. Ifølge foreningens formålsparagraf kan disse være oplysende, underholdende, festlige eller kunstneriske. I spidsen for foreningen står en bestyrelse på seks medlemmer, fire elever og 2 lærere, der alle vælges på den årlige generalforsamling.

Sidste år har der f.eks. været filmaftener samt flere fester, blandt andet introduktionsfest for de nye elever, og julerevy opført af skolens 3g elever efterfulgt af en fest. I sensommeren blev der afholdt idrætsdag for hele skolen ligeledes efterfulgt af en fest. Her var samtlige elever og lærere klædt ud i 60'ers tøj. Efter spisningen var Rubber-Band engageret til at spille musik fra den tid, især Beatles, og derefter var der diskotek.

Medlemskab af SKL gælder for et skoleår, og medlemskort sælges ved skoleårets begyndelse i forbindelse med arrangementerne. Fra bestyrelsens side er det i høj grad ønskeligt, at medlemmerne fremkommer med forslag til arrangementer, som de ønsker gennemført med hjælp og støtte fra SKL. Hvis yderligere oplysninger ønskes, henvises til bestyrelsen.

AF SKOLENS HISTORIE.

Sct. Knuds Gymnasium er oprettet af Louise Winteler, der fødtes 1834 i Holsten. Efter endt skolegang ville hun gerne til Danmark for at lære sproget, da hendes moder var dansk, og hun blev af sin tante inviteret til at komme til Odense.

På omtrent samme tid skete der det, at en lille tysk pigeskole med 5-6 elever kom til at stå uden leder og underviser. Den kun 19-årige Louise Winteler, der ganske vist ingen læreruddannelse havde, fik overdraget at undervise pigerne. Hun begyndte den 1. juni 1853, og dette var begyndelsen til Sct. Knuds Gymnasium. I skolens arkiv findes endnu den ældste elevprotokol.

Skolen havde til huse i Nørregade 31 - i tantens dagligstue. Men skolen voksede, og i 1863 rykkede den ind i to store lokaler på Klingenberg, hvor den havde til huse i 17 år. Den 20. august 1880 rykkede skolen for første gang ind i sin egen bygning, den lå lige i byens centrum på Klostervej. I 1887 udgik de første piger fra skolen med en eksamen, der hed Almindelig Forberedelseseksamen, første gang kun 7 elever, men senere betydeligt flere. Med den nye skolelov fra 1903 fik skolen ret til at afholde studentereksamen, nysproglig retning, og bygningerne blev udvidet. I mellemtiden var der naturligvis blevet ansat flere lærere ved skolen. Louise Winteler fortsatte som skolens leder, men cand. theol. M. Lauersen blev "Gymnasieforstander" i 1908. Ved afslutningen den 5. juli 1912 nedlagde Louise Winteler sit arbejde i skolens tjeneste, og hendes niece, frk. Hoffmann, der siden 1904 havde været medbestyrerinde, overtog ledelsen af skolen.

Den 1. august 1920 overtog staten skolen efter lange forhandlinger, idet man var alvorlig bekymret for, at der ikke ville være behov for to gymnasier i Odense (det andet var Odense Katedralskole).

I august 1940 rykkede skolen ind i de nuværende bygninger på hjørnet af Engvej og Læssøgade, og i 1973 blev det, der (endnu) kaldes den nye fløj taget i brug.

Den 1. januar 1986 blev alle de statslige gymnasieskoler overtaget af amtkommunerne. Sct. Knuds Gymnasium ejes derfor nu af Fyns Amtskommune.

Skolens ledelse: 1853 - 1912: Louise Winteler
1912 - 1926: Margarete Hoffmann
1926 - 1951: Helga Lund
1951 - 1964: E. Dinesen
1964 - 1970: T. Bechmann Jensen
1970 - Kaj Vetter

(studenterbillede)



ARRANGEMENTER I ÅRET, DER GIK.

1988

- 12.08 Fest for 1g.
- 15.08 - 19.08 3mN, adjunkt Lars Torup og lektor Lise Jensen er på ekskursion til Fanø.
- 26.08 Idrætsdag med fest om aftenen. Robber-Band spiller.
- 29.08 Fællestime for 3g sproglig: Fransk med Elise, lærer fra Togo.
- 31.08 Fællestime for 3gS om Ungarn ved Michael Andersen, Odense Universitet.
- 05.09 Forældremøde for 1g.
- 16.09 - 23.09 3smM, adjunkt Bjarne Dinesen og adjunkt Lars Winberg er på studietur til Wien.
- 17.09 - 24.09 3sS, adjunkt Nils Borre, adjunkt Asger Raahauge Rasmussen og lektor Steen Borg Rasmussen er på studierejse til Budapest.
- 19.09 - 26.09 3sK og lektor Steffen Gottschalck Rasmussen er på studierejse til Athen.
- 20.09 - 23.09 3mK, lektor Per Brønserud og lektor Søren Schmidt-Nielsen er på ekskursion til København.
- 21.09 - 23.09 3tuvF og adjunkt Bjarne Jeppesen er på ekskursion til København.
- 26.09 - 30.09 3sN, lektor Martin Kolte og lektor Niels Krogh-Madsen er på studietur til London.
- 29.09 Skolens fodboldhold spiller mod Mulernes Legatskole og vinder 3-2.
- 03.10 - 05.10 Temadage om miljø.
- 06.10 Skolens drengehold spiller fodbold mod Odense Katedral-skole på Odense Atletikstadion. Leder er adjunkt Mogens Rasmussen.
- 01.11 Uddannelsesdag for 3g og 1f.
- 02.11 1f og lektor Hans Hansen er på ekskursion til Allerup og se på landsbykultur.
- 10.11 Skolen har besøg af 29 folkeskoleelever.
- 22.11 Sct. Knuds Lauget viser filmen "Subway".
- 24.11 En 9. klasse besøger skolen.

- 25.11 - 26.11 Der holdes pædagogiske dage for skolens lærere i Oure Idrætscenter.
- 29.11 Fællestime for 2g og 3g om Moon-bevægelsen ved Iben Melby.
- 29.11 Forældrekonsultation for 3g.
- 30.11 Fællestime for 1g med mimeteateret "Papinak".
- 07.12 Forældremøde for 1v og 1z.
- 12.12 Forældremøde for 1a, 1c og 1y.
- 14.12 Forældremøde for 1b, 1u og 1x.
- 15.12 Forældremøde for 1d.
- 17.12 Julerevy for tidligere elever.
- 18.12 Julerevy for forældre.
- 20.12 Julerevy for skolens elever.
- 21.12 Julerevy for skolens elever med efterfølgende spisning og fest.

1989

- 10.01 Skolens volleyball-hold for piger deltager i de indledende runder på Middelfart Gymnasium. Ledere er adjunkt Lene Andersen og adjunkt Anne-Marie Nordtorp.
- 17.01 Forældrekonsultation for 2g.
- 23.01 3 drengehold i volleyball deltager i et stævne i Køng-hallen. Holdene ledes af adjunkt Sven Erik Larsen og adjunkt Asger Raahauge Rasmussen.
- 24.01 Et udvalgt volleyball-hold deltager i et stævne i Sønder-sø. Leder er adjunkt Asger Raahauge Rasmussen.
- 24.01 Sct. Knuds Lauget viser filmer "Øjne i natten".
- 25.01 Et udvalgt drengehold er til kvalifikationsstævne i Horsens til WM-basketball.
- 07.02 Valgfagsorientering for 1g's forældre.
- 10.02 Forårsfest.
- 14.02 Orientering for kommende 1g'ere.
- 16.02 Forårskoncert for 1g.
- 09.03 Forårskoncert for 2g og 3g.

- 14.03 - 16.03 2v og adjunkt Sven Erik Larsen er på ekskursion til København.
- 15.03 Sct. Knuds Lauget viser filmen "Ben Hur".
- 15.03 - 16.03 2d, lektor Hans Jørgen Petersen og lektor Hans Hansen er på ekskursion til Lübeck.
- 15.03 - 17.03 2b, adjunkt Hans Henning Rasmussen og lektor Steffen Gottschalck Rasmussen er på ekskursion til København. 2z og adjunkt Renny Becker Edal er på ekskursion til København.
- 16.03 - 18.03 2a, 2x, adjunkt Anne-Marie Nordtorp og adjunkt Erling Bjerreskov er på ekskursion til København.
- 05.04 Skolekomedie: "Svend, Knud og Valdemar".
- 06.04 Skolekomedie.
- 07.04 Skolekomedie med efterfølgende fest. Fagcafé'er sælger mad og drikke; musik over hele skolen.



ELEVERNE 1988/89

<u>3.sa</u>		<u>adjunkt Jens Bertelsen</u>	
N	Ane Cathrine Axfort	K	Charlotte Bettina Nielsen
K	Marianne Bøgelund	N	Helle Lindskjold Nielsen
K	Lene Birgitte Bøgely	K	Sanne Nielsen
S	Thomas Clausen	K	Charlotte S. Pedersen
N	Hannah Louise K. Gørsing	N	Sidsel Klostergerg. Petersen
N	Birgitte Kaee	N	Ane Kristine Rasmussen
M	Endre Rene Kjerstad	N	Turi Schilling
N	Amber Jayne Lusted x)	N	Pernille Stærmose
N	Anja Christina Grann Madsen	K	Kia Blicher Sørensen
N	May-Britt Moeslund	S	Morten Noe Tang-Petersen

<u>3.sb</u>		<u>lektor Annemarie Skovmand</u>	
S	Anja Hornshøj Andersen	N	Charlotte Lindev. Johansen
S	Christina Andersen	S	Lisa Damgaard Kristensen
S	Jakob Bekker-Hansen	S	Mai Lykke Kristensen
M	Tordis Henriette Berstrand	S	Birgitte Ingsø Laursen
N	Dorthe Clausen	S	Christina Nancke
S	Penelope Crofts x)	N	Tina Rasmussen
N	Thomas Claes Edren	N	Gunvor Sandvad
M	Niki Nicolas Grigoriou	S	Kenneth Sundvall
M	Lena Klint Hansen	S	Lotte Svendsen
S	Peter Hagelund Hansen	S	Thomas Aslak Søholm
M	Jacqueline Ann Houtved	N	Bo Skovlund Thaisen
S	Lykke Stensborg Jensen	S	Jacob Weble

<u>3.sc</u>		<u>lektor Helge Andersen</u>	
S	Henrik Bang-Møller	M	Maximilian Frederik Kromann
N	Susanne Ascanius S. Brodersen	K	Lotte Børsting Larsen
N	Maria Hagen-Sørensen	S	Lene Elisabeth Frey Nielsen
K	Christina Hansen	M	Vagn Felipe B. Orellana
N	Helle Krogh Hansen	N	Anne Sophie Parnas
M	Bo Staal Jensen	K	Anders Klostergerg. Petersen
N	Marlene Theager Johansen	N	Mai Holzmann Petersen
N	Mette Keilberg	N	Janne Rønager
N	Mette Caroline Kleberg	S	Benedicte Bruun Skipper
S	Bettina Winther Knudsen	N	Jeanett Ørnstrøm
K	Rikke Louise Krarup		

<u>3.mt</u>		<u>adjunkt Kirsten Rørbech</u>	
N	Steen Berg Andersen	F	Rasmus Bugge Jensen
N	Tina Christiansen	S	Rikke Lønborg Madsen
N	Jeanette Fahnøe Clement	F	Lotte Georgi Mouritzen
S	Jacob Dyppel	F	Curt Aime Friis Nielsen
M	Peter Gustav	N	Dorte Nielsen
K	Eva Hansen	S	Henrik Højsholt Nielsen
S	Thomas Riisom Hansen	F	Claudia Maria Nordenbæk
S	Finn Jacobsen	K	Tine Ørnebjerg Pedersen
F	Jesper Jensen	N	Lisa Thusitha Senanayake
S	Michael Storm Jensen	F	Mai-Lis Skovgaard

<u>3.mu</u>	<u>adjunkt Erling Bjerreskov</u>
S Mette Bonnevie-Nielsen	N Charlotte Høgenhaug
K Claus Borre	S Bo Friis Jensen
S Jakob Benjamin Burkard	S Line Vestergaard Johansen
F Jens Waldemar Bøegh	S Anne-Marie Jørgensen
M Heidi Have Christensen	K Henrik Vandal Nielsen
F Birthe Hansen	F Morten Bjerregaard Pedersen
M Charlotte Allingham Hansen	K Ibrahim Sargin
S Lars Gundberg Hansen	F Charlotte Wetche
S Liselotte Hybel	F Berit Åsleff
F Mikkel Meinertz Hybel	

<u>3.mv</u>	<u>lektor Hans Jørgen Petersen</u>
K Lene Eskelund Andersen	F Joan Lisbeth Nielsen
F Thomas Nick Andersen	S Katja Pedersen
F Lena Bækholm	K Steen Pedersen
F Lars Legaard Christensen	N Annette Maria Petersen
K Klaus Damgaard	N Thomas Dahl Rasmussen
N Jesper Hansen	S Jesper Wiinggaard Schultz
S Søren Hviid	S Pernille Scott
N Jette Lindgaard Jensen	F Martin Steiniche
N Vibeke Stampe Kristensen	F Tina Svarre
S Brian Anker Larsen	F Niel Morgan Thomas
N Thomas Larsen	N Ole Wichmann
S Thomas Meng	

<u>3.mx</u>	<u>lektor Leif Szomlajski</u>
S Lars Høj Andersson	N Mette Mathiesen
F Jeppe Koed Bundsgaard	S Mads Paarup
K Jesper Coster	K Anne Juul Pedersen
K Rune Hylsberg Jacobsen	N Susanne Tinggaard Pedersen
M Eva Irene Holm Jensen	S Erling Rohard
K Jan Bjerregaard Jørgensen	N Nicole Louise Shipley x)
K Lisbeth C. Moreau Jørgensen	K Nikolaj Stoksted
K Mads P. Gersdorff Korsgaard	S Anne Frederikke Sørensen
F Henning Larsen	K Erik Tønning
F Martin David Köhler Levin	S Lehne Vig

<u>3.my</u>	<u>adjunkt Lars Winberg</u>
N Mette Finne Aarup-Kristensen	F Peter Jørgensen
F Camilla Rendal Andersen	M Gitte Skouenborg Nielsen
S Michael Nordahl Andersen	N Henrik Lund Nielsen
F Kaspar Lehmann Bastian	F Ida Stråde Nielsen
F Jesper Brehmer	F Nele Line Loftlund Nielsen
N Anja Burgaard	F Carsten Pedersen
M Malene Hammershøy	N Thomas Nellemose Pedersen
S Jan Hoffmann Hansen	F Brian Jenrich Petersen
N Jan Andreas Harild	N Mette Scheuer Rasmussen
F Peder Buur Jensen	F Per Aae Rasmussen
F Tina Tungelund Jensen	N Frederikke Rahbek Rørth

3.mz

N Natalia Maria Aberin
 N Anja Høegh Brügmann
 F Kai Henrik Carlsen
 K Hans Peder Dissing
 F Steen Ludolph Eisensee
 F Peter Els
 S Martin Finderup Estad
 F Jens Ole Gulløv
 N Lise Marie Hager
 N Sune Hald

lektor Lise Lichtenstein

F Erik Dolmer Heidemann
 F Christian Frees Hornemann
 N Jan Munch Jakobsen
 S Martin Jensen
 F Ann Birthe Larsen
 K Mette Dam Laursen
 N Annette Peiter Nielsen
 F Britt Jeanitta Nielsen
 N Mia Ebsen Nielsen
 F Claus Øster-Jørgensen

2.sa

F Tony Gregor Albinus
 K Anna Christina S. Andersen
 S Christina Andrea
 F Pernille Andres
 M Camilla Bogulski
 F Judith Hasson
 M Stine Charlotte Holm
 S Lykke Holmkvist
 S Birgitte Voigt Jensen x)
 S Claus Thorning Jensen
 N Elise Jensen
 M Karin Malmstrøm

adjunkt Erling Bjerreskov

F Janne Kjærsgaard
 S Thomas Schou Larsen
 N Charlotte Hobbs Loft
 K Helle Juul Mortensen x)
 F Karina Lykkesborg Nielsen
 N Stine Sander Nielsen
 M Trine Hagelskjær Pedersen
 N Arthur Rosenberg
 F Mette Rønlev
 S Winnie Bitsch Sørensen
 F Gitte Vestergaard
 S Prachi Chury
 N Rachel Karla Baudistel

2.sb

S Mette Grith Bruun Andersen
 S Søren Hyldeborg Andersen
 F Pernille Bøgh
 M Mette Dreieø
 S Britt Egeskov
 M Heidi Fokdal
 M Gunna Funder Hansen
 N Sussi Juul Hansen
 N Ulla Kortermand Hansen
 F Lotte Helming
 F Christina Folkenæs Jensen
 N Anne Schak Larsen

lektor Steffen G. Rasmussen

S Claus Erik Larsen
 S Lise Møller
 K Ruth Chege Nielsen
 F Bente Rieck Pedersen
 M Joyce Rebecca Rajendren
 N Lone Rasmussen
 N Henrik Fernley Schoppe
 S Louise Sommer
 M Pernille Th. Sørensen
 S Hanne Tange
 N Michael Thouber
 S Carla Michelle Bentley

2.sc

F Tina Bangsø
 M Christine Cosmus Diederichsen
 F Merete Dyrehauge
 F Lise Damgård Hansen
 S Annette Holm
 N Betina Høybye-Mortensen
 M Henriette Jensen
 K Jørgen Nørby Jensen
 K Linda Jensen
 M Thomas Toft Jensen
 K Claus Mengel Jørgensen
 K Heidi Jørgensen
 F Kristina Junge Jørgensen

lektor Jens Skjoldborg Jensen

S Marie Louise Jørgensen
 F Lisette Kampgaard
 N Mette Elkjær Knudsen
 K Charlotte Nicoline Kotsis
 F Lise Lundgreen
 M Rikke Meibom
 F Connie Ladefoged Nielsen
 S Kia Nielsen
 F Marie Louise V. Pedersen
 N Winnie Trine Petersen
 N Camilla Sindberg
 N Pernille Isbrandt Sørensen
 S Gulla Ørsnæs Bruun Thane

2.sd

F Ann Bjørnø
 K Camilla Elisabeth Blaaberg
 F Tina Jøhnik Christensen
 K Rikke Ernst
 S Jacob Hellsten Frederiksen
 F Maj-Britt Astrid M. Hansen
 S Charlotte Helm-Erichsen
 F Lisette Nordau Henriksen
 F Sumbel Khan
 M Bo Lüders
 M Jonas Mentz
 K Caroline Schaf.d.Muckadell
 F Lena Nielsen

lektor Hans Hansen

M Maria Bøge Nielsen
 F Lisbeth Elsnab Olesen
 F Bettina Maag Olsen
 S Jeanette Lind Pedersen
 F Lisbeth Krog Pedersen
 S Søren Vilbert Rasmussen
 F Pernille Sloth
 F Anne Marie M. Thorstensen
 S Christina Louise Thostrup
 F Rikke Villadsen
 F Betina Vrist-Rønn
 S Keri Lyn Gleason

2.mu

M Christian Schreiner Andersen
 K Nikolaj Boe
 K Lise Ewald
 K Mette Fich
 S Carsten Friis
 S Kenneth Gitz
 N Marlene Møller Hansen
 N Karina Blomholt Hemmingsen
 S Malene Christine Holwerda
 N Lisbeth K. Skovmand Høgh
 N Charlotte Lee Høirup
 N Dorte Jakobsen
 S Mette Rossau Jensen
 S Rikke Jeppesen Jensen

lektor Martin Kolte

S Mette Rikke Juhl x)
 S Søren Daniel Niegel
 F Brian Eskelund Nielsen
 S Heine Bob Stenholt Nielsen
 S Steffen Juel Nielsen
 N Trine Mie Loftlund Nielsen
 K Kristina Rosenk. Nystrup
 S Jesper Toft Pfeiffer
 K Michael Rolver x)
 F Ane Sandager
 N Lone Svindt
 F Thomas Søbye
 K Birgitte Vinther
 S Cinna Vollmond

2.mv

S Kent Høj Andersen
 K Mads Junge Andersen
 S Claus Barrett Christiansen
 F Jan Oechsle Hansen
 S Lone Hansen
 K Randi Christina K. Hansen
 S Thomas Lund Helveg
 F Britta Hjuler
 K Thomas Jakobsen
 S Lotte Damm Kaspersen
 S Jørgen Nellemose
 S Christian Vinther Nielsen
 K Tine Louise Nielsson

adjunkt Søren Erik Larsen

F Carsten Odgaard
 N Anette Falcher Petersen
 N Tina Maj-Britt Priisholm
 S Carl Chr. Bruun Rasmussen
 F Dorthe Solberg
 F Mette Svarre
 S Michael Thorsfelt
 N Camilla Ampdrup Vang
 S Lasse Vildrik
 K Michael Vilhelmsen
 S Jonas Albert Wallin
 N Michael Pendegast Jørgensen

2.mx

F Hanne Bjerre Christensen
 N Tina Crone Christensen
 F Henrik Christian Clausen
 S Mette Eis-Hansen
 N Britt Elnegaard
 N Peter Gunner-Svensson
 S Charlotte Rørby Hansen
 S Christina Ea M. Aros Hansen
 K Rasmus Steffen Hansen
 F Michael Holm
 F Jesper Kock
 F Peter Kromann
 S Johnny Larsen
 S Kristian Martin Larsen

adjunkt Anne-Marie Nordtorp

F Nina Anette Hagen Madsen
 F Stine Maria Madsen
 F Jens Mandrup Melvang
 S Jesper Damgård Nielsen
 F Jesper Lund Nielsen
 K Niels P. Fredslund Nielsen
 K Christian Bangsg. Pedersen
 S Karsten Pedersen
 K Winnie Pedersen
 K Vesna Maria Schneider
 S Lars Sørensen
 S Torben Veppler
 M Mette Georgi Willesen

2.my

N Rikke Nøhr Andersen
 S Mark Ellis Bailey
 N Marianne Christiansen
 K Lars Moser Damgaard
 F Henrik Preben Eriksen
 N Karina Susanne Fagerberg
 F Ulrik Sandgaard Hansen
 F Bent Steen Jensen
 S Malene Brandt Jensen
 K Søren Tang Klint
 S Michael Lykke Larsen
 N Søren Binou Lassen x)
 N Robson Andueza Machado x)
 F Michael R. Helding Madsen

lektor Hans-Henrik Dolleris

F Søren I. Intekær Madsen
 S Thomas Bendt Madsen
 N Henriette Neerholt
 S Helle Bro Nielsen
 S Thomas Rask Nielsen
 S Gillian Anne Nissen
 S Ane Jung H. Nørbæk Pedersen
 F Kristian H. Pedersen x)
 F Signe Kvist Pedersen
 F Susanne Renner
 K Michael Danø Sundsted
 F Hans Erik Thrane
 S Anne Mette Warberg

2.mz

N Jesper Nymann Andersen
 K Sune Klint Andersen
 F Jeppe Falck
 K Mette Frederiksen
 N Lene Bøgild Hansen
 S Nadia Maria Trier Hansen
 F Ulrik Hansen
 K Jesper Jensen
 N Mads Toustrup Jensen
 N Susanne Skøtt Jensen
 F Jeppe Ernst Larsen
 S Anne Lauesen
 N Helle Mikkelsen
 K Jesper Mondrup

adjunkt Lene Andersen

K Kristian Stengaard Munkholm
 S Claus Nicolaisen
 N Jan Ulrik Nielsen
 M Hanne Pallisgaard
 K Brian Kielberg Pedersen
 N Helle Bettina Rasmussen
 K Anne Reenggaard
 F Thomas Skou
 K Lise Lotte Sørensen
 N Mette Thiel
 S Marian Thorhauge
 N Lise Toft-Clausen
 N Marianne Yde

<u>1.sa</u>	<u>lektor Lise Lotte Dyrekilde</u>
Mette Kroer Andersen	Mette Jensen
Lise Bredmose	Per Peiter Jensen
Charlotte Busch	Morten Jest
Charlotte Holst Christensen	Nicolai Jøhncke
Helle Holm Christensen	Lone Jørgensen
Susanne Holst Christensen	Charlotte Søgaard Larsen
Vibeke Eriksen	Tine Bøgelund Petersen
Frederik Sylvest Frederiksen	Lone Hegelund Rasmussen
Janne Frennegaard	Helle Sander
Thomas Jydby Hedemark	Barbara Schønsted-Madsen
Jens-Christian Ipsen	Rikke Hjort Stengaard
Ann Christina Jensen	Anita Merete Sørensen
Anne-Kirsten Jensen	Anne Katrine S. Wille

<u>1.sb</u>	<u>lektor Ellen Schou</u>
Charlotte Vivian Andreassen	Jeppe Torp Madsen
Jacob Bartholin	Luise Camilla Madsen
Michael Rodam Dieckmann x)	Søren Mølgård
Anette Hansen	Martin Emmerich Nielsen
Lene Bergmann Hansen	Jens Anders Oddershede
Lotte Holm Hansen	Jeanette Lykke Pedersen
Lene Hasselbalch x)	Marlene Duch Petersen
Niels Kristian Hertz	Regitze Schartau
Lotte Jørgensen	Malene Selchau
Sidsel Bjørn Krab-Johansen	Mette Manniche Sørensen
Ina Balle Kristensen	Irene Øster-Jørgensen
Rikke Maria Kristensen	Rikke Genefke-Madsen
Christoffer Rode Laubel	Morten Brandt-Østrup
	Adam Philip Bowen

<u>1.sc</u>	<u>lektor Anne-Lise Østrup</u>
Lars Buhl	Niels Kleberg
Claus Bøje	Tanja Boe Oehlert
Barbara Louise Danielsen	Astrid Helene Bang Olsen
Anne Kathrine Edren	Mette Lindkær Petersen
Morten Black	Karin Lykke Povelsen
Bernet Ireen Trier Hansen	Søren Ryfeldt Rasmussen
Kenneth Dahl Hansen	Celina Salver
Mette Brink Hansen	Lise Skovgaard Simonsen
Rie Trine Friborg Hansen	Stefan Praem Skovgaard
Lisbeth Bomose Henriksen x)	Lasse Top-Jensen
Christina Holm	Marianne Wadstrøm
Marianne Jensen	Helle Vibeke Lindhardt Wils
Erica Lykke Jørgensen x)	

1.sd

Sheila Bøgh Andreassen
Lotte la Cour
Flemming Daugaard-Hansen
Rasmus Grøn
Dorthe Tine Gøhns x)
Mette Højmark Hansen
Susanne Krog Hansen
Sune Thomas Høgh
Jane Jacobsen
Lisbeth Hildegard Jakobsen
Rikke Mette Helveg Jørgensen
Susanne Britt Jørgensen
Troels Kjeldsen-Kragh
Maja Krarup

lektor Finn Rørbech

Trine Banke Kristensen
Marie Louise Krone
Vibeke Agri Laursen
Ursula Kjeldgaard Madsen x)
Jesper Mechlenburg
Anne Sofie Milo
Katja Chun Mysling
Lykke Møller
Puk Paarup
Britt Rasmussen
Marianne Mulbjerg Skovrup
Claus Thomsen
Christina Bergkvist Thorsson

1.mu

Lars Wilhelm Büchele
Kenneth Christiansen
Michael Lindkvist Clausen
Kathrine Dammann
Pernille Egekjær
Christina Bess Hansen
Jesper Nørskov Hansen
Charlotte Maxel Henriksen
Morten Borup Jacobsen
Claus Overgaard Jensen
Kim Michael Tolstrup Jensen
Dorte Schmiege Johansen
Jan Irring Larsen
Thomas Lehd

adjunkt Hans Henning Rasmussen

Michael Markussen
Henrik Mortensen
Peter Gravgaard Nielsen
Torben Nielsen
Susanne Nilsson
Martin Bo Parnas
Charlotte Bærholm Pedersen
Jes Thomas Munch Petersen
Michael Borre
Rikke Riding
Anita Susanne Skammelsen x)
Lene Jeppesen Skovhøj
Frank Sørensen
Tanja Cruusberg Weble x)

1.mv

Frederik Barfoed
Anne Damholt Bay
Janne Bjerregaard
Kasper Boye
Christian Rønholt Carlsen
Anne-Marie Christensen
Lone Christensen
Pia Dalgaard
Jakob Dalhøj
Dorthe Grosen
Tine Annette Hansen
Thomas Koch Holst
Dorte Holst-Jensen
Claus Hoppalle x)

adjunkt Peter Dallmann

Morten Hoppalle x)
Hanne Jensen
Morten Stig Jensen
Kenneth Johnsen
Mai-Britt Sølvhviid Larsen
Karen Nørskov Laursen
Thomas Lyholm
Klavs Kamuk Madsen
Martin Markvardsen
Susanne Birkedal Mathiesen
Peter Bisgaard Nielsen
Bente Pedersen
Jens Krogh Rasmussen
Thomas Kjærgaard Sørensen

1.mx

Thea Lund Bober
Søren Juel Borel
Theis Borg
Lotte Koed Bundsgård
Michael Geertsen
Jacob Haack-Sørensen
Birgitte Hagelund Hansen
Martin Christian Hansen
Michael Holm Jensen
Sara Johansen
Heidi Rumann Jørgensen
Klaus Jørgensen
Nikolai Kronborg
Ann Grethe Larsen

lektor Carsten Møllerup

Katrine Lauesen
Lars Lund
Louise S. Mørup-Petersen
Mogens Brøndsted Nielsen
Steen Brøndsted Nielsen
Brian Bøg Pedersen
Dorthe Elbrønd Pedersen
Michael Stage Petersen
Stina Phillip
Lars Vangsgaard Pretsch
Martin Falch Rasmussen
Signe Rosendal
Susanne Louise Schousboe
Claus Henrik Wrøbell

1.my

Jens Ulrik Alenbæk Andersen
Jesper Dupont Andersen
Sune Andersen
Peter Skyttegaard Andreassen
Sonja Brutti
Tine Anita Christensen
Jacob Christiansen
Joan Hofman Funder-Schmidt
Morten Hammershøj
Nicolai Dam Hvass
Casper Jakobsen
Alice Bjørg Jensen
Sandra Santana Jensen
Millie Korsdal Johansen

lektor Erik Fruelund Møller

Morten Jørgensen
Tine Kromann
Hanne Mathiasen
Kristian Moon
Allan Møldrup Mortensen
Berit Krøyer Strange Nielsen
Carsten Tinggaard Pedersen
Louise Kornbech Pedersen
Frank Rasmussen
Priscilla Sepuya Rasmussen
Peter Skouboe Rieper
Josefine Utke Schiøler
Maria Thrane

1.mz

Sune Aagot
Peter Nørklit Andersen
Kasper Brehmer
Lotte Trier Durck
Lars Hansen
Pernille Hansen
Jesper Søgaard Holm
Søren Søgaard Holm
Christian Kjærgaard Jakobsen
Lars Jakobsen
Malene Staal Jensen
Simon Halling Jensen
Morten Dines Johansen

adjunkt Bjarne Jeppesen

Jens Kristian Kimper
Lars Koch-Henriksen
Morten Hald Madsen
Thomas Mogensen
Benjamin J. Stigkjær Nielsen x)
Jens Kr. Sannerum Nielsen
Tina Pedersen
Kristian Petersen x)
Christina A. Ryberg Poulsen
Bitten Mayland Reinholdt
Niels Jacob B. Søndergaard
Tina Sørensen
Peter Thormose

1f	lektor Ole Kofoed
Saeed Azizi	Mansour Khoda Karami Mamagani
Ali Chaaban	Auni Hussein Mohammad-Ali
Naser R. Farrokhi	Mohammad Ebrahim Morady-Kohbad
Alireza Hamidavi-Rasoulzadeh	Azita Negahban x)
Farzin Hedayat	Firouzeh Shaterpour
Rasoul Heydari-Dashtarjandi x)	Hossein Zandi
Mohammad Arabi Hosseini	Mohammad Moghaddam

De med x) mærkede elever er udmeldt i årets løb.

Udenlandske gæsteelever optaget i løbet af skoleåret 1988/89:

Adam Philip Bowen	1.sb
Karla RACHEL Baudistel	2.sa
Prachi Chury	2.sa
Carla Michelle Bentley	2.sb
Joyce Rebecca Rajendren	2.sb
Keri Lyn Gleason	2.sd
Robson Machado	2.my
Amber Lusted	3.sa
Penelope Crofts	3.sb
Nicole Shipley	3.mx

Ved begyndelsen af skoleåret 1988/89 havde skolen ialt 674 elever.

1s	4 klasser	103 elever
1m	5 -	138 -
2s	4 -	98 -
2m	5 -	133 -
3s	3 -	65 -
3m	6 -	124 -
Ialt i gymnasiet		<u>661 elever</u>
1f	1 klasse	13 elever

SKOLENS LÆRERE 1988/89.

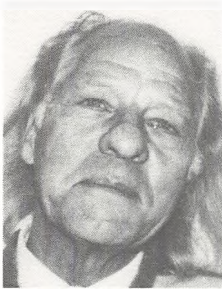
- HA Lektor Ejvind Helge Andersen
Dansk: 1a, 3c, 3z.
- LA Adjunkt Lene M. Andersen
Fransk: 2a, 2z, 3b.
Idræt: 2du, 3at, 3by, 3uv.
- JB Adjunkt Jens Thodberg Bertelsen
Religion: 3a, 3v, 3x.
Dansk: 2b, 3x.
- EB Adjunkt Erling Bjerreskov
Historie: 3u, 2a, 2x, 3u.
Geografi: 2sS, 2uvxKM, 3sS.
- NB Adjunkt Nils Borre
Samfundsfag: 2sS, 3uxyzS.
Idræt: 1by, 2by, 3at.
- PB Lektor Per Brønserud
Fysik: 1y, 3mK, 3uxyzN.
Matematik: 2d.
- BØ Adjunkt Hans Christian Børch
Musik: 1a, 1d, 1y, 1z, 2abd, 2ux, 2y.
Idræt: 1cz.
- FC Lektor Flemming Carlsen
Fransk: 1a, 2by, 2x, 3a, 3y.
Russisk: 1dz.
- CC Adjunkt Carsten M. Claussen
Fysik: 1x, 2uvxF, 2uvxK.
Matematik: 2uvS.
- PD Timelærer Peter Dallmann
Matematik: 1u, 1v, 2c.
- BD Adjunkt Bjarne K. Dinesen
Musik: 1c, 3smM.
Formning: 2vz, 3abc, 3v, 3xy.
- HD Lektor Hans-Henrik Dolleris
Religion: 3b, 3c, 3t, 3y.
Dansk: 1z, 2y.
- LD Lektor Lise Lotte Dyrekilde
Fransk: 2acF, 3x.
Latin: 1a, 2sK.
- RE Adjunkt Renny Edal
Dansk: 1u, 2z.
Film- og tv-kundskab: 2uv, 3bc, 3xy.
- AE Timelærer Annette Elbek
Fransk: 2d.

- PE Adjunkt Poul Elmelund
Kemi: 1y, 1z, 2uvxF, 2uvxK.
Fysik-kemi: 2xyzS.
- KF Timelærer Kirsten From
Engelsk: 1d, 1z.
Idræt: 1ax, 1v.
- PH Adjunkt Pia Haagerup
Matematik: 2yzNM, 3tuvF, 3tvS.
- CH Adjunkt Carsten Houlberg Hansen
Kemi: 1v, 1x, 2yzNM, 2yzK.
Matematik: 3tvNmM, 3uxyzN.
- EH Lektor Erling Hansen
Fysik: 2yzNM.
Matematik: 1y, 2yFzFK, 3mK.
- HH Lektor Hans Hansen
Historie: 1x, 2d, 3b.
Samfundsfag: 1f.
- SG Lektor Søren Gylding Haumann
Geografi: 2uvxF, 2yzF, 2uvxN, 2xyzS, 3tuvN, 3uxyzS.
- He Lektor Birthe Hem
Matematik: 1z, 2a, 3xyzF.
Naturfag: 1b.
- MH Adjunkt Marianne Hildebrandt
Spansk: 1c, 1y, 2b, 2v, 3v, 3xy.
- TI Adjunkt Theodor Ingstrup
Biologi: 1c, 1z, 2yzN, 3b, 3tuvFM.
- SJ Lektor Jens Skjoldborg Jensen
Dansk: 2c, 3a.
Tysk: 3abNMS.
- LJ Lektor Lise Jensen
Studievejledning: 1d, 1u, 1x, 2a, 2x, 3a, 3x, 3y.
Biologi: 1x, 3xyzN.
Idræt: 1du, 2ax.
- LBJ Adjunkt Lisbeth Boye Jensen
Biologi: 1v, 3c, 3mKxyzM, 3tvS, 3xyzF.
- KJ Lektor Vagn Kock Jensen
Geografi: 2yzKM, 2uvS, 2yzN, 3xyzN, 3tvS.
Idræt: 3by, 3uv.
- BJ Adjunkt Bjarne Jeppesen
Fysik: 1z, 2uvxNM, 2yzK, 3tuvF.
Idræt: 1ax, 2ax.

- Kei Lektor Aage Keinicke
 Dansk: 1b.
 Tysk: 1u.
- KK Lektor Knud Dahl Knudsen
 Biologi: 1b, 1d, 1y, 2uvxN, 3a, 3uxyzS.
- TK Lektor Torben Knudstrup
 Tysk: 2acF.
 Fransk: 1b, 2u, 3c.
- OK Lektor Ole Munch Kofoed
 Studievejledning: 1f.
 Dansk: 1f, 1x.
 Fransk: 1dz, 2c.
- MK Lektor Martin Kolte
 Dansk: 2u.
 Engelsk: 1a, 3bcN.
- KM Lektor Niels Krogh-Madsen
 Engelsk: 2bdMS, 3aN, 3acMS.
- SL Adjunkt Sven Erik Larsen
 Historie: 1b, 1v, 1f, 2v, 3c.
 Idræt: 1du, 1v, 2v.
- LL Lektor Lise B. Lichtenstein
 Fransk: 2bd, 3z.
 Spansk: 1dz, 2y, 3bc.
- ML Lektor Martin Lund
 Kemi: 2uvxNM, 2yzF.
 Fysik: 2yzF, 3tvNmM.
 Naturfag: 1b.
- Mol Lektor Carsten Møllerup
 Engelsk: 1x.
 Musik: 1x, 2c, 2smM.
- AM Adjunkt Anne Grete Mølgaard
 Matematik: 2uvxNM, 3uxyzS.
 Idræt: 1cz, 2by, 2v, 3x.
 Naturfag: 1c.
- EM Lektor Erik Fruelund Møller
 Engelsk: 1y.
 Oldtidskundskab: 2u, 2z.
 Historie: 1d, 1z, 2z, 3t.
- YN Adjunkt Yvonne Nicolajsen
 Latin: 1b, 1d, 2bdNM.
- HN Lektor Henning Nielsen
 Kemi: 1u.
 Fysik: 1u.
 Fysik-kemi: 2uvS.

- ON Lektor Ove Steen Nielsen
Fysik: 3xyzF.
Matematik: 1f.
Naturfag: 1d.
- AN Adjunkt Anne-Marie Nordtorp
Dansk: 2a, 2x.
Idræt: 1by, 2cz, 3cz.
- RO Lektor Bent Rye Olsen
Matematik: 2b, 2uvxyK, 2xyzS.
Naturfag: 1a.
- JP Lektor Jette Kjems Pedersen
Tysk: 3cNMS.
Latin: 1c, 3acK.
Oldtidskundskab: 2x, 2dNFMS.
- HP Lektor Hans Jørgen Petersen
Dansk: 1d, 3v.
Tysk: 1b, 2bdF.
- HR Lektor Aase Høgsbro Rasmussen
Studievejledning: 1b, 1y, 2c, 2y, 3b, 3t, 3u.
Dansk: 1y, 3t.
- AR Adjunkt Asger Raahauge Rasmussen
Studievejledning: 1a, 1z, 2d, 2z, 3c, 3z.
Samfundsfag: 3abcS.
Idræt: 2cz, 3cz.
- Ra Adjunkt Hans Henning Rasmussen
Engelsk: 1v.
Historie: 1u, 2b, 3a, 3y, 3z.
- LR Lektor Leif Rasmussen
Historie: 1c, 1y, 2c, 2u, 2y, 3v.
- MR Adjunkt Mogens G. Rasmussen
Matematik: 1x, 2uvxF.
Idræt: 2du, 3x.
- BR Lektor Steen Borg Rasmussen
Samfundsfag: 2uvS, 2xyzS, 3tvS.
- GR Lektor Steffen Gottschalck Rasmussen
Græsk: 2sK, 3acK.
Oldtidskundskab: 2aNFMS, 2bNFMS, 2v.
- Ru Lektor Torben Rump
Tysk: 1a, 1c, 1v.
Oldtidskundskab: 2cNFMS, 2y.
- FR Lektor Finn Rørbech
Engelsk: 1u, 2acNF.
Tysk: 1d, 2sNMS.

- RØ Adjunkt Kirsten Rørbech
 Dansk: 1c, 3u.
 Fransk: 1x, 3t, 3u.
- SN Lektor Søren Schmidt-Nielsen
 Studievejledning: 1c, 1v, 2b, 2u, 2v, 3v.
 Kemi: 3mK.
 Fysik: 1v.
 Naturfag: 1c.
- AS Lektor Annemarie Skovmand
 Dansk: 1v, 3b.
 Engelsk: 1f, 2acMS.
- ES Lektor Ellen Schou
 Engelsk: 1b, 2bdNF, 3bMS.
- Sz Lektor Leif Szomlajski
 Historie: 1a, 3x.
- BTR Timelærer Birgitte Thye-Rønn
 Biologi: 1a, 1u.
- LT Adjunkt Lars Torup
 Biologi: 3tuvN.
- KV Rektor Kaj Vetter
 Ingen undervisning i skoleåret 1988/89.
- LW Adjunkt Lars Winberg
 Dansk: 3y.
 Musik: 1b, 1u, 1v, 2vz.
- Øst Lektor Mads Østerby
 Religion: 3u, 3z.
 Russisk: 2ax.
 Formning: 2abd, 2cy, 2ux, 3tu, 3z.
- AØ Lektor Anne-Lise Østrup
 Dansk: 2d, 2v.
 Engelsk: 2c.



HA

Lektor
Helge Andersen
Dansk



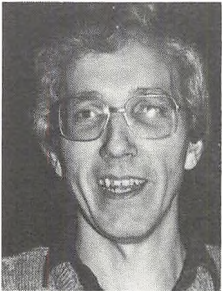
LA

Adjunkt
Lene Andersen
Fransk, idræt



JB

Adjunkt
Jens Bertelsen
Dansk, Religion



EB

Adjunkt
Erling Bjerreskov
Historie, geografi



NB

Adjunkt
Nils Borre
Samfundsfag, idræt



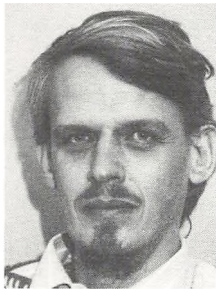
PB

Lektor
Per Brønserud
Matematik, fysik



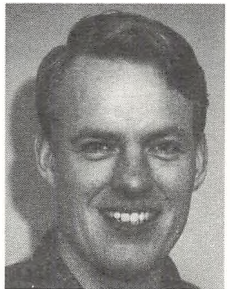
Bø

Adjunkt
Hans Christian
Børch
Musik



FC

Lektor
Flemming Carlsen
Fransk, russisk



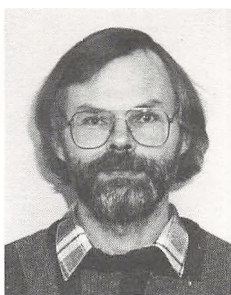
CC

Adjunkt
Carsten Claussen
Fysik, matematik,
datalære



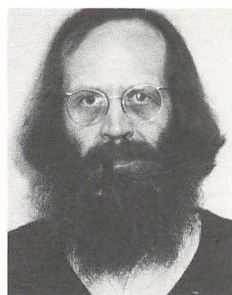
PD

Timelærer
Peter Dallman
Matematik



BD

Adjunkt
Bjarne Dinesen
Musik, formning



HD

Lektor
Hans-Henrik
Dolleris
Dansk, religion



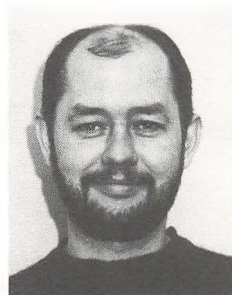
LD

Lektor
Lise Lotte
Dyrekilde
Fransk, latin



AE

Timelærer
Anette Elbæk
Fransk



RE

Adjunkt
Renny Edal
Filmkundskab, dansk



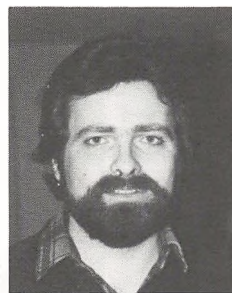
PE

Adjunkt
Poul Elmelund
Kemi, fysik



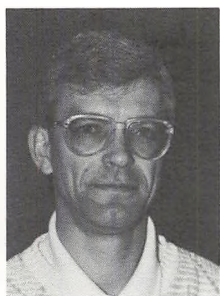
KF

Timelærer
Kirsten Bøegh From
Engelsk



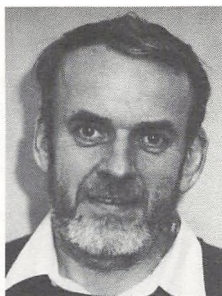
CH

Adjunkt
Carsten Houlberg
Kemi, matematik



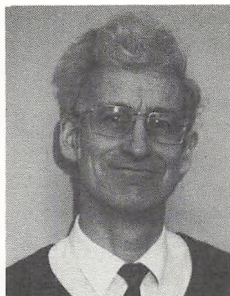
EH

Lektor
Erling Hansen
Matematik, Fysik,
datalære



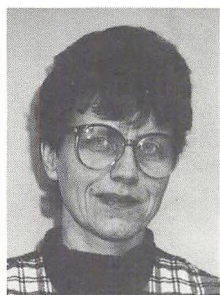
HH

Lektor
Hans Hansen
Historie, Samfundsfag



SG

Lektor
Søren Gylding
Haumann
Geografi



He

Lektor
Birthe Hem
Matematik



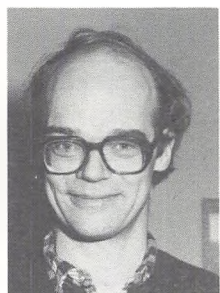
MH

Adjunkt
Marianne Hildebrandt
Spansk



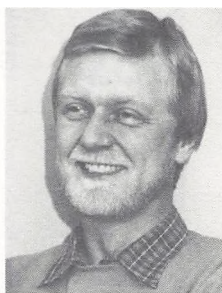
PH

Adjunkt
Pia Judy Haagerup
Matematik



TI

Adjunkt
Theodor Ingstrup
Biologi



SJ

Lektor
Jens Skjoldborg
Jensen
Dansk, tysk



LJ

Lektor
Lise Jensen
Idræt, Biologi



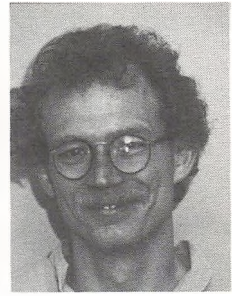
LBJ

Adjunkt
Lisbeth Boye Jensen
Biologi



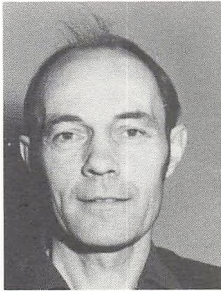
KJ

Lektor
Vagn Kock Jensen
Idræt, geografi



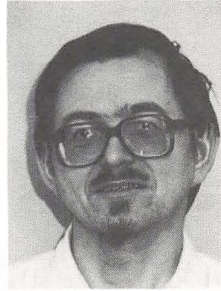
BJ

Adjunkt
Bjarne Jeppesen
Matematik



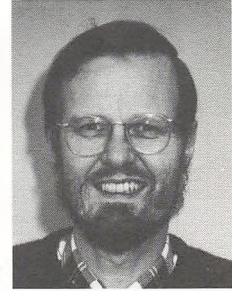
Kei

Lektor
Aage Keinicke
Dansk, tysk



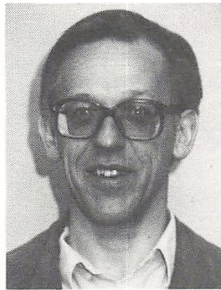
KK

Lektor
Knud Knudsen
Biologi



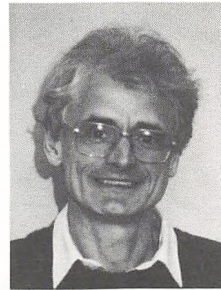
TK

Lektor
Torben Knudstrup
Fransk, tysk



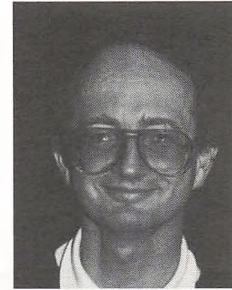
OK

Lektor
Ole Kofoed
Dansk, fransk



MK

Lektor
Martin Kolte
Dansk, engelsk



KM

Lektor
Niels Krogh-Madsen
Engelsk



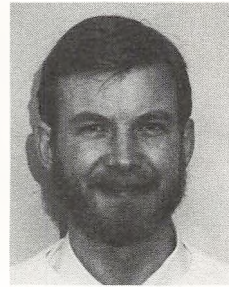
SL

Adjunkt
Svend Erik Larsen
Historie, idræt



LL

Lektor
Lise Lichtenstein
Fransk, spansk



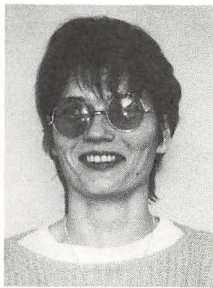
ML

Adjunkt
Martin Lund
Fysik, kemi,
datalogi



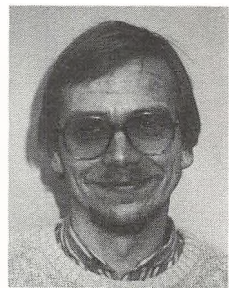
Mol

Lektor
Carsten Møllerup
Musik, engelsk



AM

Adjunkt
Anne Grethe
Mølgaard
Idræt, matematik



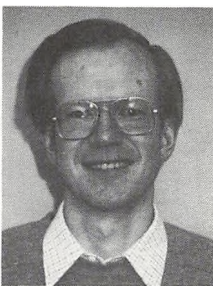
EM

Lektor
Erik Fruelund
Møller
Historie, engelsk,
oldtidskundskab



HN

Lektor
Henning Nielsen
Fysik, kemi



ON

Lektor
Ove Nielsen
Matematik, fysik



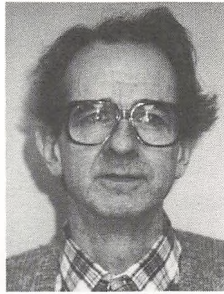
AN

Adjunkt
Anne-Marie
Nordtorp
Dansk, idræt



YN

Adjunkt
Yvonne Nicolajsen
Latin



RO

Lektor
Bent Rye Olsen
Matematik



JP

Lektor
Jette Kjems
Pedersen
Tysk, latin,
Oldtidskundskab



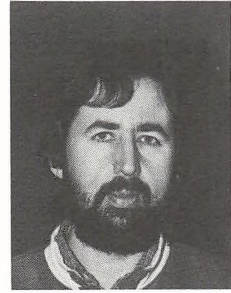
HP

Lektor
Hans Jørgen
Petersen
Tysk, dansk



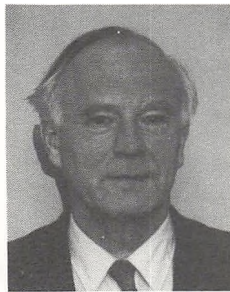
AR

Adjunkt
Asger Rasmussen
Idræt, samfundsfag



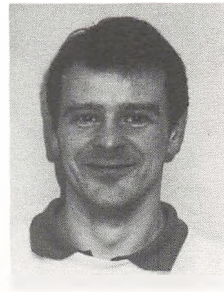
Ra

Adjunkt
Henning
Rasmussen
Engelsk, historie



LR

Lektor
Leif Rasmussen
Historie



MR

Adjunkt
Mogens Rasmussen
Idræt, matematik



BR

Adjunkt
Steen Borg
Rasmussen
Samfundsfag



GR

Lektor
Steffen Gottschalck
Rasmussen
Græsk, latin



HR

Lektor
Aase Høgsbro
Rasmussen
Dansk, religion



Ru

Lektor
Torben Rump
Tysk, latin,
Oldtidskundskab



FR

Lektor
Finn Rørbech
Tysk, engelsk



BTR

Timelærer
Birgitte Thye-Rønn
Biologi



Rø

Adjunkt
Kirsten Rørbech
Fransk, dansk



SN

Lektor
Søren Schmidt-Nielsen
Kemi, fysik



AS

Lektor
Annemarie Skovmand
Engelsk, dansk



ES

Lektor
Ellen Schou
Engelsk, dansk



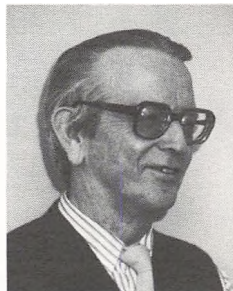
Sz

Lektor
Leif Szomlajski
Historie,
Oldtidskundskab



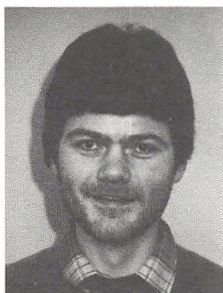
LT

Adjunkt
Lars Torup
Biologi



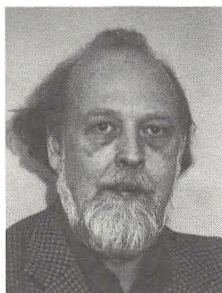
KV

Rektor
Kaj Vetter
Matematik



LW

Adjunkt
Lars Winberg
Dansk, musik



Øst

Lektor
Mads Østerby
Religion, formning



AØ

Adjunkt
Anne-Lise Østrup
Dansk, engelsk



a

Sekretær
Agnes Andersen



Pedel
Henry Hansen



Sekretær
Bente Pedersen

lu



Sekretær
Ellinor Lundholm



Kantinebestyrer
Gurli M.
Mortensen



Køkkendame
Dolores R. Nielsen



Pedel
Eyvind Rasmussen

Lektor Bodil Svendsen og adjunkt Lars Torup er bevilget orlov i dette skoleår.

Kvotaansatte og timelærere i 1988/89:

BØ Hans Christian Børch
PD Peter Dallmann
RE Renny Edal
AE Annette Elbek
KF Kirsten From
LBJ Lisbeth Boye Jensen
YN Yvonne Nicolajsen
BTR Birgitte Thye-Rønn
LT Lars Torup

Følgende lærerkandidater har gennemgået kursus i praktisk undervisningsfærdighed:

I efterårssemesteret 1988:

Lis Hansen, matematik
Karsten Hauge Mortensen, dansk og religion.
Peter Lind Nyord, dansk.
Kirsten Skougaard, musik.

I forårssemesteret 1989:

Lis Hansen, dansk
Kirsten Skovgaard, tysk

Langtidsledige:

På skolen:

Gitte Hensen 06.04.88 - 06.12.88.

I kantinen:

Marie Anne Rose 06.04.88 - 14.10.88.
Hanne Birkedal 01.12.88 -

Skolens rektor: Kaj Vetter.
Træffes som regel på kontoret hver
skoledag, evt. efter aftale.
Telf. 09 12 31 20

Studielektorer: Ole Kofoed, telf. 09 13 30 72
Hans Jørgen Petersen, telf. 09 13 90 80

Inspektion: Inspektion: lektor Aage Keinicke.
Boginspektion: adjunkt Mogens Rasmussen.
A-V inspektion: adjunkt Ove Steen Nielsen og
lektor Finn Rørbech.

Datavejleder: Lektor Per Brønserud.

Bibliotekar: Adjunkt Erling Bjerreskov.

Studievejledere: Lektor Lise Jensen.
Lektor Aase Høgsbro Rasmussen.
Adjunkt Asger Raahauge Rasmussen.
Lektor Søren Schmidt-Nielsen.
Om træffetider og kontorer: se side

Lærerråd: Formand: adjunkt Jens Bertelsen.
Næstformand: adjunkt Sven Erik Larsen.
Sekretær: adjunkt Anne Grete Mølgaard.

Sekretærer: Agnes Andersen.
Ellinor Lundholm.
Bente K. Pedersen.

Pedeller: Henry Hansen, telf. 09 13 43 99.
Ejvind Rasmussen, telf. 09 16 68 82.

Skolens adresse: Læssøegade 154, 5230 Odense M.

Skolens telefonnr. Kontoret: 09 12 31 20, undt. kl.11.30-12.00.
Eleverne: 09 17 87 65, bedst kl.11.30-12.00.



Skoleåret 1988/89: Afslutning finder sted på skolen
fredag den 23. juni 1989 kl. 10.00.
Alle elever har mødepligt. Pårørende
og tidligere elever er velkomne til
afslutningen.

Skoleåret 1989/90: Skolen begynder efter sommerferien
mandag den 14. august 1989
kl. 10.30: 2g og 3g.
kl. 11.00: 1g.