



# Danskernes Historie Online

Danske Slægtsforskeres Bibliotek

## Dette værk er downloadet fra Danskernes Historie Online

**Danskernes Historie Online** er Danmarks største digitaliseringsprojekt af litteratur inden for emner som personalhistorie, lokalhistorie og slægtsforskning. Biblioteket hører under den almennyttige forening Danske Slægtsforskere. Vi bevarer vores fælles kulturarv, digitaliserer den og stiller den til rådighed for alle interesserede.

### Støt vores arbejde – Bliv sponsor

Som sponsor i biblioteket opnår du en række fordele. Læs mere om fordele og sponsorat her: <https://slaegtsbibliotek.dk/sponsorat>

### Ophavsret

Biblioteket indeholder værker både med og uden ophavsret. For værker, som er omfattet af ophavsret, må PDF-filen kun benyttes til personligt brug.

### Links

Slægtsforskerens Bibliotek: <https://slaegtsbibliotek.dk>

Danske Slægtsforskere: <https://slaegt.dk>

kelepro



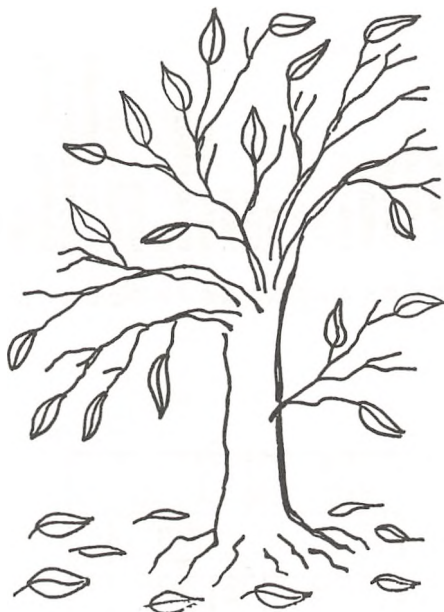
# SCT. KNUDS GYMNASIUM

## ÅRSSKRIFT 1991

DANMARKS  
PÆDAGOGISKE  
BIBLIOTEK

## INDHOLDSFORTEGNELSE.

Velkommen	side 1
Planer over skolen	side 2
Stikord	side 4
Timer og fag	side 16
Forsømmelser	side 19
Frivillige aktiviteter	side 20
Organisationer, råd og udvalg	side 23
Af skolens historie	side 27
Arrangementer i løbet af skoleåret	side 29
Eleverne i skoleåret 1990/91	side 33
Skolens lærere	side 41
Personaleforhold	side 55
Administration mv.	side 56



Dette lille hæfte er udarbejdet af nogle elever og lærere i fællesskab og indeholder en række oplysninger om skolen.

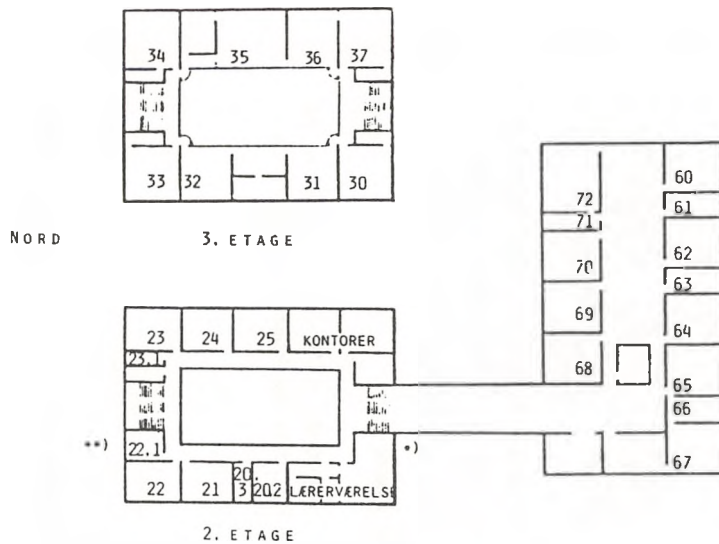
Til de nye elever:

Læs hæftet igennem, stik det i tasken, så du kan slå op, når du kommer i tvivl om noget.

**VELKOMMEN!**

Sct.Knuds Gymnasium

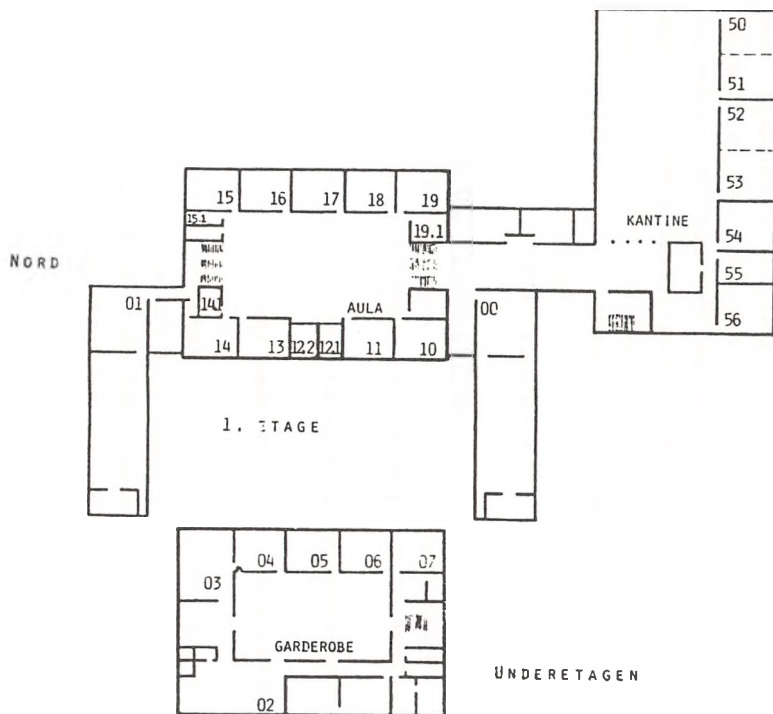
Marts 1991.



- 20.2 LATIN
- 20.3 STUDIELEKTORKONTOR
- 21 FYSIK
- 22 STAMKLASSE
- 22.1 TYSK - SPANSK (DEPOT)
- 23 STAMKLASSE
- 23.1 ELEYSKRIVESTUE
- 24 STAMKLASSE
- 25 VÆRKSTED
- 30 FYSIK
- 31 FYSIK
- 31.1 FYSIK (DEPOT)
- 32 FYSIK
- 33 BIOLOGI - FYSIK
- 34 BIOLOGI
- 35 BIOLOGI - KEMI
- 36 KEMILABORATORIUM
- 37 KEMI
- 60 HISTORIE
- 61 HISTORIE (DEPOT)
- 62 HISTORIE - SAMFUNDSFAG
- 63 SAMFUNDSFAG (DEPOT)
- 64 SAMFUNDSFAG - GEOGRAFI
- 65 GEOGRAFI
- 66 GEOGRAFI (DEPOT)
- 67 BIBLIOTEK
- 67.1 LÆSESTUE
- 68 STAMKLASSE
- 69 STAMKLASSE
- 70 HISTORIE - MUSIK
- 71 MUSIK (DEPOT)
- 72 MUSIK

\*) BOGDEPOT

\*\*\*) ELEVKONTOR



- 00 GYMNASTIK - PIGER
- 01 GYMNASTIK - DRENGE
- 02 FÆLLESLOKALE
- 03 FORMNING
- 04 FORMNING (DEPOT)
- 05 STAMKLASSE
- 06 STAMKLASSE
- 07 RELIGION
- 10 STAMKLASSE
- 11 STAMKLASSE
- 12.1 STUDIEVEJLEDNING
- 12.2 STUDIEVEJLEDNING
- 13 STAMKLASSE
- 14 STAMKLASSE
- 14.1 SCENERUM
- 15 STAMKLASSE
- 15.1 DATAVEJLEDNING
- 16 STAMKLASSE
- 17 ENGELSK - MATEMATIK (DEPOT)
- 18 STAMKLASSE
- 19 STAMKLASSE
- 19.1 FRANSK (DEPOT)
- 50 STAMKLASSE
- 51 STAMKLASSE
- 52 STAMKLASSE
- 53 STAMKLASSE
- 54 STAMKLASSE
- 55 DANSK (DEPOT)
- 56 FILM - VIDEO

ADMINISTRATIONEN. Skolens administrationskontor findes på 2. etage i hovedbygningen - lokale 27. Inspektorerne lektor Aage Keinicke og adjunkt Sven Erik Larsen bistås af assistenterne Agnes Andersen, Ellinor Lundholm og Bente Pedersen.

ADRESSEFORANDRING. Alle ændringer med hensyn til adresse, telefon m.v. skal straks meddeles til kontoret og helst i skriftlig form.

ARBEJDSPLADSER. Se under SKRIVESTUE.

AUTOMATER. Umiddelbart uden for døren til kantinen findes en sodavandsautomat og en automat med forskellige varme drikke.

BEFORDRINGSODTGØRELSE. Hvis din udgift til offentlige transportmidler er større end 175 kr. om måneden, kan du søge om tilskud. Ansøgningsblanketter fås på kontoret. Du sender selv ansøgningen til Fyns Amt, der administrerer ordningen. Bor du i Odense kommune, kan du købe netkort til specialpris. Odense Bytrafik kræver legitimation for alder, indtil du bliver 18 år og derefter desuden attest fra skolen. Spørg på kontoret. Der er særlige regler om transport, hvis du er syg.

BEKENDTGØRELSER MV. Undervisningens omfang og indhold, eksamensforhold, karaktergivning m.v. er fastlagt i en række bekendtgørelser og cirkulærer fra undervisningsministeriet.

- Bekendtgørelse af 6. februar 1990 om undervisningen i gymnasiet.
- Bekendtgørelse af 2. november 1987 om undervisningen på kursus til hf.
- Lov om gymnasiet af 13. juni 1990.
- Cirkulære af 2. september 1988 om mødepligt.
- Skrivelse af 16. januar 1987 om reeksamination.
- Lov om kursus til højere forberedelseseksamen af 13. juni 1990.

BIBLIOTEKET er indrettet i lokale 67. Det har fast daglig åbningstid kl. 11.30 - 12.00, hvor bibliotekaren eller medhjælperne vil være til stede for at hjælpe dig med at benytte biblioteket.

UDLÅNET sker i åbningstiden, og lånetiden er en måned. En betydelig del af bibliotekets bøger er imidlertid opstillet i de forskellige fagdepoter, hvorfra udlånet sker gennem faglærerne. Alle bibliotekets bøger er registreret i et centralkartotek, som står på læsesalen foran biblioteket.

BOGDEPOT. Skolens bogdepot er det lokale, hvorfra udlånet af lærebøger m.v. til elever administreres. Lokalet ligger på mellemetagen mod syd i hovedbygningen. Boginspektør er adjunkt Mogens Rasmussen, der som regel kan træffes på bogdepotet hver skoledag i det andet frikvarter.

BOGUDLÅN. Skolen stiller vederlagsfrit de bøger til rådighed, som skal anvendes i undervisningen.

Eleverne er ansvarlige for de af skolen udleverede bøger. De skal behandles ordentligt, og man må under ingen omstændigheder skrive i dem. Dette gælder også, selv om tidligere elever har gjort det. Ved udleveringen bør man gennemse bøgerne, og hvis det da konstateres, at en bog er defekt, kan den byttes med det samme. Beskadiges eller bortkommer en bog i løbet af skoleåret, meldes det til boginspektør, og erstatning svarende til bogens værdi betales. Efter modtagelsen skal bøgerne forsynes med omslag, og der skal skrives navn i bøgerne på dertil indrettede sedler, som udleveres på bogdepotet.

Elever, som ikke overholder de nævnte regler for bogudlån, henvises til at anskaffe sig bøgerne på egen bekostning. Omkostningerne herved beløber sig til ca. 4000 kr. for hele forløbet. I øvrigt kan ethvert spørgsmål i forbindelse med de af skolen udleverede lærebøger rettes til boginspektør.





BUS- OG TOGFORBINDELSER. Linie 22-26 standser på hjørnet af Engvej og Læssøegade lige ved skolen. Linie 10-14 standser på hjørnet af Hjallesevej og Ingemannsvej, hvorfra der er ca. 10 min. gang til skolen. Rutebilen fra Fåborg standser ved Dalumvej/Skovalleen, hvorfra der er ca. 20 min. gang til skolen. Toget fra Svendborg standser ved Fruens Bøge station, hvorfra der er ca. 15 min. gang til skolen.

CYKELPARKERING foregår i cykelstativerne ud for pigernes gymnastiksal. Indkørsel til skolen med cykel sker enten fra Engvej eller fra Læssøegade. Udkørsel må af hensyn til trafikikkerheden kun ske til Engvej. Cykler må ikke anbringes op ad bygningerne. Disse bestemmelser gælder også uden for skoletid.

DGS er Danske Gymnasieelevers Sammenslutning. Se side 24.

DUPLIKERING og anden mangfoldiggørelse af skriftligt materiale finder sted på værkstedet. Privatkopiering kan finde sted mod betaling. Se også side 15.

DUS - DE UDDANNESESSØGENDES SAMARBEJDSUDVALG - ODENSE er et samarbejdsudvalg for de uddannelsessøgende i Odense.

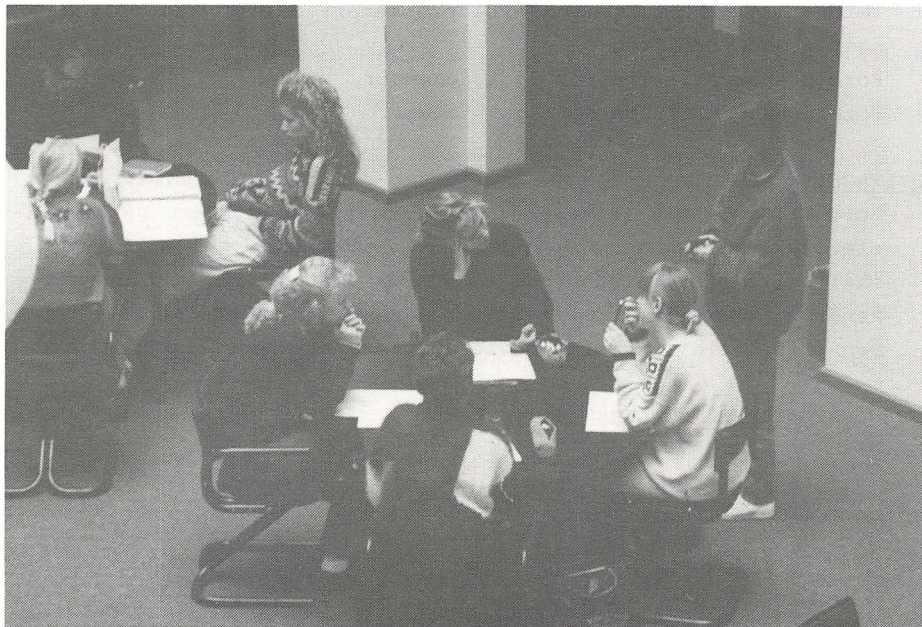
ELEVORGANISATIONER er på lokalt plan elevrådet og på landsplan DGS, GLO.

ELEVRÅDET er elevernes organisation på skolen. Se side 23.

ELEVTELEFON. Mønttelefon findes i forrummet ud for lokale 07. Telefonnummeret er 66 17 87 65.

FAGLOKALER. I ethvert af skolens fag undervises der så vidt muligt i et lokale, der specielt er indrettet efter det pågældende fags behov. Dog har eleverne i 1g og i 2g hjemklasser. Vedrørende fordelingen af lokalerne se side 2-3.

**FAGVALG.** I 1g/1hf foretages valg af fag til 2-3g/2hf. Studievejlederne orienterer klasserne om administrative og kompetencemæssige forhold i forbindelse med fagvalget, ligesom de medvirker ved orienteringen af 1g-forældrene. Endvidere giver faglærerne orientering om de enkelte fags indhold. De nævnte arrangementer finder sted i februar-marts måned.



**FERIEPLAN** for skoleåret 1991/92: Efter behandling i lærerråd, elevråd og fællesudvalg kan ferieplanen fastsættes således:

1. Skoleåret begynder onsdag den 7. august 1991.
2. Efterårsferie: 14. - 18. oktober 1991.
3. Juleferie: 23. december 1991 - 3. januar 1992.
4. Vinterferie: 17. - 21. februar 1992.
5. Påskeferie: 13. - 15. marts 1992.
6. Sommerferie fra mandag den 22. juni 1992.

**FORSIKRINGER.** Skolen har ingen erstatningspligt for glemte eller bortkomne sager, ej heller for instrumenter, cykler eller motorkøretøjer. Vi opfordrer jer til at sørge for, at I gennem jeres forældre er ansvars-, tyveri- og ulykkesforsikrede.

**FORSØMMELSER.** Se side 19.

FORÆLDREMØDER/-KONSULTATIONER: For 1g holdes i begyndelsen af skoleåret et forældremøde med det formål at præsentere skolen samt klassens lærere. Mødet ledes af klasselæreren. Elever deltager sammen med forældre.

Efter 1. karaktergivning holdes i december måned forældrekonsultation, hvor forældre kan træffe studievejleder og klassens lærere til en samtale om skoleproblemer. Elever kan deltage sammen med forældre.

Forældrekonsultation for 2g i december.

Forældrekonsultation for 3g i januar.

FRITAGELSE FOR IDRÆT. Skolen kan efter skriftligt fremsat ønske helt eller delvis fritage en elev for enkelte timer. Dersom en elev ikke kan deltage i undervisningen i mere end en måned, skal dette dokumenteres med en særlig lægeattest, der er godkendt af undervisningsministeriet. Den fås på skolens kontor. Den fritagne elev skal normalt overvære klassens timer i idræt.

FRIVILLIG IDRÆT. Se side 20.





FRIVILLIG MUSIK. Se side 20.

FYNS AMT. Sct. Knuds Gymnasium ejes og drives af Fyns Amtskommune. Skolen sorterer under Undervisnings- og kulturudvalget.

FÆLLESUDVALGET (FU). Se side 25.

FÆLLESTIMER. Se side 26.

GARDEROBE. Alt overtøj henvises til garderoben i underetagen i hovedbygningen.

GLEMTE SAGER. Henvendelse til pedellerne i værkstedet i underetagen hver dag kl. 11.50.

GLO er Gymnasieelevernes Landsorganisation. Se side 24.

GYMNASIEAFDELINGEN i undervisningsministeriet er den nærmeste overordnede myndighed for skolen på det pædagogiske plan.

JULEREVY laves hvert år af 3g. I år blev den opført 3 aftener før juleferien: Generalprøve for forældre m.m., en forestilling for nuværende elever og en for forhenværende elever.

KANTINEN ligger i stueetagen i den nye fløj med udgang til de u-dendørs opholdsarealer ved sportspladsen. Kantine er først og fremmest beregnet til spisning i det store frikvarter, men kan iøvrigt benyttes hele dagen, i frikvarterer og i mellemtimer. I forbindelse med kantine er der et udsalg, der drives i fællesskab af lærere og elever, som har ansat lønnet personale til varetagelse af den daglige drift. Fra udsalget sælges mælkeprodukter, brød, pålæg, frugt, kaffe, te, sodavand, slik m.v. Da kantine ikke skal give overskud, kan priserne holdes på et rimeligt niveau. Det påhviler eleverne selv at sørge for oprydning og orden i kantine.

KARAKTERER gives for gymnasiet i december og marts på et karakterblad. Det skal underskrives af forældre eller værge, når eleven er under 18 år. Elever over 18 år kan underskrive selv. Karakterbladet afleveres til klasselæreren senest en uge efter, det er udleveret. Der gives i gymnasiet også årskarakterer i slutningen af maj. Hf-elever får kun eksamenskarakterer. Den anvendte karakterskala er 13-skalaen.

KLASSEBETEGNELSER. På den sproglige linje betegnes stamklasserne med bogstaverne a, b, c og d, og på den matematiske linje med t, u, v, x, y og z. Hf-klasserne betegnes p, q og r.

KNALLERTER parkeres på arealet til venstre for indgangen fra Engvej. Parkeringen foregår på eget ansvar, og knallerterne bør være forsvarligt aflåsedede. Gælder også uden for skoletid. Der må ikke parkeres knallerter mellem gymnastiksalen og den nærmeste række lamper.

LEGATER OG LÅN. For tidligere elever - og i særlige tilfælde også for nuværende elever - er der mulighed for at søge nogle mindre legater. Det drejer sig om Sct. Knuds Gymnasiums 100 års legat på ca. 500 kr., rektor Helga Lunds legat på 600 kr. samt tre eller fire portioner på ca. 1000 kr. fra "Sct. Knuds Gymnasiums forening for forældre og venner". Legaterne uddeles af bestyrelsen for sidstnævnte forening efter ansøgning, der indleveres på særlig blanket hos rektor senest 15. marts. Se endvidere Statens Uddannelsesstøtte side 13. Ang. lånemuligheder se også Statens Uddannelsesstøtte og desuden Sct. Knuds Gymnasiums Studielånefond side 13.

LÆRERFORSAMLINGEN består af rektor og samtlige lærere ved skolen. Møder afholdes ordinært i forbindelse med karaktergivning, og her drøftes klassernes og de enkelte elevers standpunkt. Lærerforsamlingen ledes af rektor og kan ved skoleårets afslutning tilråde elever at gå en klasse om eller eventuelt opgive skolegangen.

LÆRERKANDIDATER. På et eller andet tidspunkt vil du sikkert blive præsenteret for en lærerkandidat, en person, der er færdig med sine universitetsstudier, men som inden fast ansættelse på en skole i ca. et halvt år skal overvære og delvis forestå undervisningen bl.a. i din klasse og med din lærer som vejleder. Et par gange i løbet af dette kursus overværer flere lærere lærerkandidatens undervisning, og efter det sidste besøg modtager lærerkandidaten en skriftlig udtalelse om forløbet af kursus.

LÆRERRÅDET. Ophører med at fungere den 30. juni 1991.

LÆSESALEN er indrettet på 1. sal i den nye bygning foran biblioteket. Den er åben i hele skoletiden og kan benyttes til mundtlig og skriftlig forberedelse i mellemtimerne. Eller man kan studere de fremlagte tidsskrifter og aviser eller bruge de opstillede leksika og ordbøger. Af hensyn til disse anvendelser er læsesalen indrettet som stilleområde, hvorfor den ikke kan anvendes til gruppearbejde.

MORGENSAMLING. Se side 20.

OPHOLDSOMRÅDER findes i aulaen og i kantinen samt på 1. etage i mellembygningen og i den nye fløj. Endvidere på de flisebelagte områder omkring den nye fløj. Det er naturligvis rimeligt i mellemtimer at tage hensyn til undervisningen i tilstødende lokaler.

OPRYDNING OG ORDEN. Som det fremgår af oversigtsplanerne over skolen og beskrivelserne af de forskellige lokaliteter, findes der store opholdsarealer for eleverne. Det burde vel være en selvfølge, at enhver er med til at holde orden i disse områder, hvilket betyder, at man ikke efterlader papir, æbleskrog eller lignende - der er aldrig langt til en affaldsspand. Drikkevarer i bægre må ikke fjernes fra kantinen. Efter aftale i fællesudvalget praktiseres en oprydningsordning. For øjeblikket består denne i, at klasserne på skift rydder op i kantinen, foran denne samt i aulaen i tidsrummet kl. 12.00 - kl. 12.10. Det er desuden en selvfølge, at hver klasse sørger for, at der ser pænt ud på deres "stambord" og at stolene omkring dette er sat

på plads/hængt op. Når man forlader klasselokalet efter sidste time, skal man også her huske at hænge sin stol op under bordet. Hvis hver tager sin stol, varer det ca. 10 sek. Hvis en rengøringsdame skal gøre det alene, og hun skal holde sin akkord, har hun 8 minutter pr. klasse. Ryd op efter dig!

OPSLAGSTAVLER. Der er en fælles opslagstavle foran kantinen. Alle opslag skal mærkes med dato. Plakater kan opsættes med tape på de røde plakatfelter mellem opslagstavlerne. Miljøudvalget rydder op på opslagstavlerne, og "tidløse" opslag får normalt lov til at hænge en måned. Nedtaget materiale opbevares en uge på elevkontoret. Se også skemaændringer side 13.

PAPIRHANDEL. Elevernes papirhandel har åbent alle skoledage fra kl. 9.40 til 9.55, og salget foregår fra elevkontoret.

PLANER OVER SKOLEN findes ved hovedindgangen. Se side 2 - 3.

PÆDAGOGISK RÅD. Se side 23.

REKTOR kan som regel træffes på kontoret i frikvartererne og i øvrigt efter aftale. Det vil være naturligt, at såvel elever som forældre henvender sig til rektor angående problemer i forbindelse med undervisning og eksamen.

RINGETIDER.

1. time: 8.05 - 8.50	5. time: 12.00 - 12.45
2. time: 8.55 - 9.40	6. time: 12.50 - 13.35
3. time: 9.55 - 10.40	7. time: 13.50 - 14.35
4. time: 10.45 - 11.30	8. time: 14.40 - 15.25

RYGNING er kun tilladt i kantinen, dog ikke i fællestimer og første halvdel af spisefrikvarteret.

SCT. KNUDS GYMNASIUMS FORÆLDREFORENING. Gennem et årligt kontingent på kr. 50,- samt renter af en kapital skaffes midler til uddeling af legater for studerende i de første studieår. Endvidere støtter foreningen arrangementer for skolens elever som f.eks. ekskursioner, idrætsstævner samt opretholdelse af elevtelefon.

SCT. KNUDS GYMNASIUMS STUDIELÅNEFOND. (Stiftet af lektor H. Casparij i 1959). Gennem lån ydes støtte til videregående uddannelse for dimittender fra Sct. Knuds Gymnasium og HF-kursus. Lånemodtagere skal have vist, at de er egnede til at fuldføre den påbegyndte uddannelse. Lånene er rentefri indtil en vis tid efter uddannelsens afslutning.

Studielånefonden har en bestyrelse, hvor rektor Kaj Vetter er formand, og lektor Vagn Kock Jensen er kasserer. Ansøgningskemaer udleveres gennem skolens kontor, og der er ingen ansøgningsfrister.

SCT. KNUDS LAUGET (SKL). Se side 26.

SKEMAÆNDRINGER (f.eks. på grund af en lærers sygdom) bekendtgøres gennem opslag ved skolens udgange. Man har hver dag pligt til at orientere sig om skemaændringer, før man forlader skolen.

SKOLEBESTYRELSE. Se side 24.

SKRIVESTUE. I lokale 23.1 er indrettet skrivestue med to skrivemaskiner til fri afbenyttelse for skolens elever.

STATENS UDDANNELSESSTØTTE. Gennem Statens Uddannelsesstøtte kan søges om stipendier og statslån. Ansøgningsblanketter fås på administrationskontoret. Man skal være fyldt 18 år for at kunne få tildelt støtte. For 18-årige er tildeling af stipendium og statslån normalt afhængig af forældreindtægt, som de 19-årige ikke er afhængige af. Støtten udbetales fra første kvartal, efter at man er fyldt 18 henholdsvis 19 år. Kvartalerne er de samme som kalenderårets: januar, april, juli og oktober. I begyndelsen af skoleåret vil der blive givet nærmere orientering om SU. Vejledning om økonomiske forhold i øvrigt f.eks. om bistands-lov, ungdomsydelse og legater gives af studievejlederne.

STUDIEKORT. Legitimationskort, der bl.a. bruges som adgangstegn til arrangementer på skolen.



STUDIEKREDSE. Der er mulighed for oprettelse af studiekredse uden for normal skoletid, såfremt nogle elever (10-20) kan finde sammen om et emne. Oplysning om de nærmere bestemmelser kan fås hos Fællesudvalget, der også gerne er behjælpelig med at finde frem til en studiekredsleder.

STUDIEVEJLEDNING. Skolen har fire studievejledere, der har kontorer i den gamle bygning i stueetagen, hvor de kan kontaktes, dels i de fastsatte træffetider, dels på forud aftalte tidspunkter eller på helt tilfældige tidspunkter. Hver klasse har en bestemt studievejleder.

Lise Jensen	kontor i lokale 12.1
Aase Høgsbro Rasmussen	kontor i lokale 12.2
Asger Raahauge Rasmussen	kontor i lokale 12.1
Søren Schmidt-Nielsen	kontor i lokale 12.1

Studievejlederne skal vejlede eleverne om faglige, sociale, økonomiske og personlige forhold, og dette kan bl.a. ske gennem samtaler på tomandshånd på studievejlederkontorerne.

Eleverne har endvidere hvert år nogle timers klasseundervisning med deres studievejleder. I begyndelsen af 1g/1hf behandles især forhold vedrørende arbejdsvaner, planlægning af lektielæsning, økonomi - herunder reglerne for Statens Uddannelsesstøtte, erhvervsarbejde, karaktergivning, eksamen og forsømmelsesregistrering. Senere i 1g/1hf orienteres der om de valgmuligheder eleverne har, idet både hf- og gymnasieuddannelsen er opbygget af en række fælles- og tilvalgsfag.

I 2-3g/2hf vejledes der om korte og lange uddannelser efter studentereksamen, arbejdsmarkedsforhold, kønsrolleproblemer, udlandsophold, værnepligt, adgangskrav til diverse uddannelser og ansøgninger til såvel uddannelsesinstitutioner som jobs. På vejledningskontorerne findes der ret fyldige samlinger af bøger, pjecer mm., som eleverne kan låne, og på gangene er der opslagstavler med orientering om aktuelle uddannelsesproblemer og om informationsmøder. Ved udgangen af 3g/2hf bør hver enkelt elev helst have lagt en nogenlunde klar plan for de efterfølgende år.

Forældre kan telefonisk kontakte studievejlederne i træffetiderne, som skolens sekretærer kan give oplysning om.

TELEFONBESKED til elever modtages normalt ikke.

TIMETAL OG FAG. Se side 16-18.

VÆRKSTED. I værkstedet (lokale 25) er opstillet en række maskiner til mangfoldiggørelse af bl.a. undervisningsmaterialer. Elever har kun adgang sammen med en lærer.

ÅRSPRØVER. Som en følge af, at lærerforsamlingen kun er rådgivende med hensyn til elevers oprykning til næste klassetrin, har skolen valgt følgende ordning for de mundtlige årsprøver: Hver elev i 1g og 2g vælger selv, hvilke fag han/hun ønsker at blive eksamineret i. Antallet af fag blev for i år fastsat til mindst tre incl. studentereksamensfag. Der blev desuden åbnet mulighed for klasseårsprøver.

#### 4-ÅRIGT GYMNASIEFORLØB FOR ELITEIDRÆTSUDØVERE.

Sct. Knuds Gymnasium tilbyder unge eliteidrætsudøvere, der sportsligt kan godkendes af TEAM DANMARK en undervisning til studentereksamen af 4 års varighed med et lavere ugentligt timetal. Speciel blanket til godkendelse af sportslige kvalifikationer udleveres af skolen.

Ordningen kan også tiltrædes efter 1g, således at undervisningen i 2 og 3g strækkes over tre år.

GIF betyder Gymnasialt Indslusningskursus for Flygtninge. Formålet med det et-årige kursus er at kvalificere flygtninge med en studentereksamen fra deres hjemland til studier ved universiteter og højere læreanstalter. Siden 1986, hvor kurset blev oprettet, har ca. 50 flygtninge fået en dansk studentereksamen fra Sct. Knuds Gymnasium.



## FAG OG TIMETAL I GYMNASIET

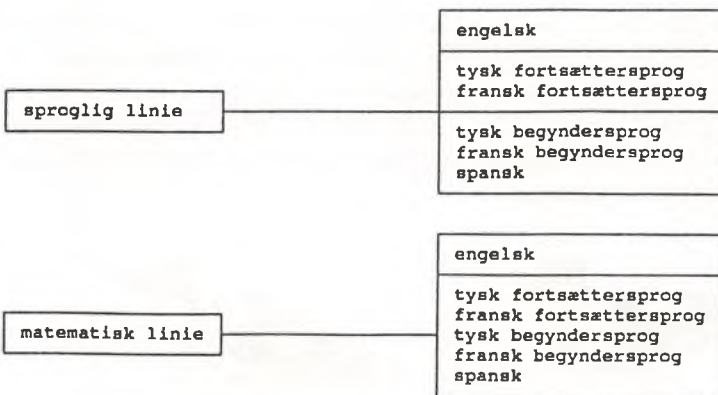
### S P R O G L I G L I N I E

id	da	hi	re	bk	ol	v a l g f a g			
2	4	3	3	2	3	5	5	5(4)	
id	da	hi	tyF frF 4	ge	frB sp	en	na	valgfag	
2	3	3		3		4	4	5(4)	
id	da	hi	tyF frF 4	bi	mu	frB sp	en	na	la
2	3	3		3	3		4	3	3

### M A T E M A T I S K L I N I E

id	da	hi	re	bk	ol	v a l g f a g			
2	4	3	3	2	3	5	5	5(4)	
id	da	hi	tyF frF 4	ge	frB sp	en	na	valgfag	
2	3	3		3		4	4	5(4)	
id	da	hi	tyF tyB frF frB sp	bi	mu	en	ma	fy	ke
2	3	3		3	3	3	5	3	3

### Obligatoriske sprogfag i 1-2g



VALGFAG på højt niveau :

Begge linier:	EN - engelsk (s og m) TY - tysk (fortsættersprog) FR - fransk (begyndersprog) RU - russisk SP - spansk  SA - samfundsfag MU - musik
Kun sproglig linie:	LA - latin GR - græsk
Kun matematisk linie:	MA - matematik FY - fysik KE - kemi BI - biologi

VALGFAG på mellemniveau :

Begge linier:	bk - billedkunst bi - biologi dl - datalogi dr - dramatik eø - erhvervsøkonomi ft - film- og tv-kundskab fi - filosofi ge - geografi ke - kemi la - latin mu - musik sa - samfundsfag tk - teknikfag
Kun sproglig linje	fy - fysik ma - matematik (3s)

I de ledige blokke på foregående side kan eleven vælge et af ovenstående valgfag.

Skolen tilbyder alle de nævnte fag med undtagelse af dramatik.

Hvilke fag, der kan oprettes hold i, afhænger af elevønskerne.

## FAG OG TIMETAL I HF

1hf	<u>Obligatoriske fag</u>	<u>Tilvalgsfag</u>		
	Dansk	3	Fransk beg.	4
	Engelsk	4	Spansk	4
	Historie	3	Tysk beg.	4
	Matematik	5	Russisk	4
	Idræt	2		
	Musik	2		
	Billedkunst	2		
	Tysk forts.	4		
	Fransk forts.	4		
	Biologi	3		
	Fysik/kemi	4		
	Geografi	3		

2hf	<u>Obligatoriske fag</u>	<u>Tilvalgsfag</u>		
	Religion	3	Fransk beg.	4
	Dansk	4	Spansk	4
	Historie	3	Tysk beg.	4
	Samfundsfag	2	Russisk	4
			Billedkunst	4
			Biologi	4
			Datalogi	4
			Engelsk	4
			Erhv.økonomi	4
			Film-tv	4
			Filosofi	4
			Fysik	4
			Fysik/kemi	4
			Geografi	4
			Idræt	4
			Kemi	4
			Matematik	5
			Musik	4
			Oldtidskundsk.	3
			Psykologi	4
			Samfundsfag	4
			Teknikfag	4

I 1hf skal vælges et af fagene musik, billedkunst, et af fagene fransk fortsættersprog, tysk fortsættersprog og to af fagene biologi, fysik/kemi, geografi.

Der skal vælges mindst tre tilvalgsfag.

## FORSØMMELSER.

Efter de gældende bestemmelser skal elever i gymnasiet og på hf-kursus følge undervisningen regelmæssigt - der er mødepligt. Det skal ikke skjules, at der kan være problemer med både at forstå, hvorfor der er mødepligt, og med at efterleve bestemmelserne. Det må der for være rimeligt kort at give en motive-ring.

For det første er mødepligten begrundet med, at eksamensbestemmelserne er sådan, at der må være en vis garanti for, at den enkelte elev har været hele stoffet igennem. Endvidere skal der i gymnasiet gives årskarakterer.

For det andet betyder det meget for undervisningen, at man er til stede og deltager i arbejdet i klassen. Hvis alt kunne læses i lærebogen, ville det måske betyde mindre, at man "kommer og går", men undervisningen og indlæringen er ofte baseret på diskussioner i klassen, måske på gruppearbejdet i forbindelse med emnet. Ikke blot skader det den, der har været fraværende, at han/hun ikke har forudsætningerne for at kunne deltage - det kan være helt ødelæggende for de andre i klassen eller i gruppen.

Som en konsekvens af mødepligten, der naturligvis også indbefatter, at man møder rettidigt om morgenen, skal skolen føre kontrol med, hvilke elever der er til stede i timerne. Det skal endvidere bemærkes, at forsømmelighed med aflevering af skriftlige besvarelser, rapporter m.v. ifølge de gældende bestemmelser sidestilles med andre forsømmelser.

Der findes ingen faste tal for, hvor stort et antal forsømmelser der kan accepteres. Det er overladt til rektor at vurdere, om der er forsømt for meget. Han skal i givet fald efter forhandling med den pågældende elevs lærere afgøre, at der ikke kan foretages indstilling af vedkommende elev til eksamen. Kontrollen med mødepligten foretages af læreren ved timens begyndelse. De nødvendige samlede opgørelser over fravær og uregelmæssigheder foretages på kontoret.

Hvis en elev forsømmer eller kommer for sent, bør han i egen interesse aflevere en skriftlig meddelelse umiddelbart efter forsømmelsen. Til denne meddelelse anvendes en fortrykt, hvid blanket, som findes på hylden uden for administrationskontoret.

Det er en konsekvens af mødepligten, at skolen ikke kan give en elev fri.

#### MORGENSAMLING.

Morgensamlingen, der arrangeres af et udvalg bestående af elever og et par lærere, har en varighed på 20 min. og falder på skiftende dage i ugen (så at det ikke er de samme fag og timer, der berøres), fra kl. 9.35 - 10.00. Morgensamlingerne består af meddelelser fra elever, lærere og administration, og her er en glimrende lejlighed til at få meddelelser ud til det meste af skolen. Endvidere byder morgensamlingerne på musiske indslag, musik, sang, korsang, oplæsning samt debatoplæg. Morgensamlingerne forestås på skift af klasserne.

#### FRIVILLIG IDRÆT.

For de idrætsinteresserede er der efter skoletid mulighed for at deltage på et eller flere af de hold, som normalt oprettes i atletik, fodbold, basketball, volleyball og svømning. Holdene ledes af skolens idrætsledere og vil som regel være placeret mandag - torsdag kl. 13.45 - 16.00. Opslagstavlerne vil give nærmere besked, ellers spørg på elevkontoret.

IDRÆTSSTÆVNER. Skolen deltager hvert år i en række stævner og turneringer dels med andre fynske gymnasieskoler, dels på landsbasis. I år har vi deltaget med hold i badminton, basketball, bordtennis, fodbold og volleyball.

#### FRIVILLIG MUSIK.

Tid og sted: Se opslagstavle.

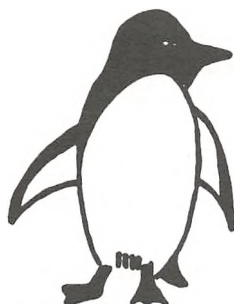
KORET på Sct. Knuds Gymnasiums har indtil videre forsøgt at dække forskellige formål. Således arbejder de genre-mæssigt så bredt

som overhovedet muligt, hvilket vil sige, at koret synger såvel rytmiske som traditionelle korarrangementer.

Et andet mål har været udadvendt aktivitet. Dette har de søgt opfyldt ved optræden på skolen - forårskoncert, juleafslutning, translokation.

Der er ingen optagelsesprøve til koret, ligesom der ikke stilles særlige forhåndskrav - udover lysten til at synge!.

Tid og sted: Se opslagstavle.



**BAND/ORKESTER.** Skolens orkester er åbent for alle musiklystne, men da der ikke gives individuel instrumentundervisning, må den enkelte deltager være i besiddelse af et elementært instrumentkendskab for at kunne deltage.

Da bandet ikke på forhånd vil lægge sig fast på en bestemt stilart, kan alle genrer inden for den rytmiske musik komme i betragtning mht. repertoire. Da rytmisk musik primært er live-musik, optræder bandet naturligvis på skolen ved f.eks. forårskoncert, juleafslutning, elevaftener etc.

Tid og sted: Se opslagstavle.

**SKOLEKOMEDIE OG SKOLEFEST.** I januar, februar og marts var der ekstra travlhed på skolen, da 1/3 af eleverne og ca. 40 lærere forberedte skolekomedie og skolefest 6.- 8. marts. Til arrangementerne inviteredes elevernes familie og venner, og det blev en publikumssucces igen i år. - Festlighederne begyndte onsdag aften, hvor en gruppe elever opførte "Du kan ikke ta' det med dig". Stykket opførtes også torsdag og fredag, og på den sidste aften fandt den egentlige skolefest sted med musik og dans hele tre forskellige steder på skolen. Da 2g'erne endvidere havde forberedt 9 cafeer med diverse slags mad og drikke, var der noget for enhver smag.



FORÆLDRESKOLEN er en nyskabelse på skolen og er et tilbud, der først og fremmest henvender sig til forældrene.

Udgangspunktet for undervisningen er gymnasiets fag, men de konkrete kursussemner er bygget således op, at man på ca. 5 aftener (ca. 10 timer) ikke blot orienterer om indholdet i elevernes fag, men især imødekommer et rimeligt krav fra forældrene om at få ny viden og nye indtryk med hjem fra kurset. Emnerne er endnu ikke fastlagte, men hjemmene vil blive orienteret gennem eleverne. Det forløbne års projekter vedrørte Det gamle Athen samt Opera.

Skolen håber også, at forældreskolen kan medvirke til at få etableret en tættere og mere uformel kontakt til hjemmene.

NORDPLUS-JUNIOR står for Nordisk Program for lærere, uddannelsesøgende og studerende. Den del, der vedrører gymnasiet, administreres under navnet Nordplus-Junior. Programmet gennemføres som forsøg indtil 1993 og drejer sig om at forøge kendskabet til nordisk kultur og sprog gennem udveksling af elever og lærere.

Et ophold i et andet nordisk land skal være på min. 2 uger og max. 2 måneder. Der ydes af Nordisk Ministerråd stipendiestøtte på 2000 kr. om måneden samt rejseudgifter.

Studierne på værtsskolen godskrives fuldt ud uddannelsen ved hjemskolen. Eventuel uddannelsesstøtte (SU) kan medtages under opholdet.

Interesserede bedes henvende sig til inspektør-2, Sven Erik Larsen for nærmere information. Ansøgningsfristen for ophold i foråret 1992 er 1. oktober 1991.

JOB - SWOP / DANMARK - SVERIGE. I november 1990 fik adjunkt

Marianne Hildebrandt - sammen med 20 andre lærere - mulighed for at bytte job med en svensk lærer i 2 uger.

Kristina Westerberg kom således til Sct. Knud Gymnasium, hvor hun mødte alle Marianne Hildebrandts elever og overtog hendes spansktimer. Marianne Hildebrandt gjorde det samme på Kristina Westerbergs skole: Tibble Gymnasium i Taby, der er en forstad til Stockholm.

Det blev 2 uger fyldt med informationer, indtryk, forvirring og overraskelser, herlige såvel som pinlige.

De mest iøjnefaldende anderledes forhold i Sverige var:

- Ingen mundtlig eksamen, og altså intet fastlagt pensum. Samtlige fag evaluerer løbende med skriftlige prøver.
- Ingen skriftlige hjemmeopgaver.
- Aldrig lektier til om mandagen.
- Alle elever har et skab til tøj og bøger på skolen. Praktisk, men det giver et vist fabriksindtryk.
- Gratis varm mad med salat og råkost hver dag i en skamalagt "spise-time".
- AV-udstyret (videoer, kassette-afspillere, overheadprojektorer o.a.) er af meget høj standard.
- Lærernes overenskomstmæssige forhold er dårligere m.h.t. løn, forberedelsestid, retterreduktioner og efteruddannelse.

### ORGANISATIONER, RÅD OG UDVALG FOR LÆRERE OG ELEVER

ELEVRÅDET varetager elevernes interesser. Elevrådet arbejder på sine møder med elevernes aktuelle og interessante emner/projekter, som kan være rejst af klasser, enkelte elever eller lærere. Elevrådet er også bindeled mellem de mange udvalg, der eksisterer på skolen, og det forsøger så vidt muligt at være repræsenteret i dem alle for at sikre en hensigtsmæssig kommunikation og arbejdsgang. Elevrådet deltager i elevpolitiske spørgsmål ved at holde sig orienteret om elevorganisationernes arbejde og ved at deltage i de af organisationerne arrangerede møder, konferencer m.m. For at elevrådet fortsat kan virke aktivt for skolens elever, er det vigtigt, at der er tilslutning fra ALLE elever.

PÆDAGOGISK RÅD består af alle skolens lærere og rektor. Rådet skal arbejde for udvikling af skolens pædagogiske miljø, således at lærernes synspunkter, erfaringer og viden i størst muligt omfang præger både indhold og form.

Rådet skal være forum for drøftelse og afklaring af pædagogiske målsætninger og strategier, der tilgodeser såvel samfundets som elevernes interesser.

Rådet skal medvirke til at konkretisere pædagogiske ideer, således at der tilvejebringes det bedst mulige beslutningsgrundlag for de besluttende organer.

**BESTYRELSE.** Efter den nye gymnasieskolelov af 13. juni 1990 skal en gymnasieskole have en bestyrelse. Fyns Amtsråd godkendte i januar 1991 de overordnede regler for bestyrelser for amtets gymnasieskoler. Herefter skal hver enkelt skole have godkendt vedtægter for skolens bestyrelse.

Bestyrelsen sammensættes af repræsentanter for forældre, elever, personale, de videregående uddannelser, lokale organisationer og erhvervslivet samt repræsentanter for kommuner og amtskommune.

Efter loven skal bestyrelsen:

- fastlægge skolens budget inden for den af amtsrådet fastlagte ramme.
- fastlægge det maksimale antal elever i klasserne.
- fastlægge skolens fagudbud.
- fastlægge skolens ferieplan.
- fastlægge skolens ordensregler.
- formidle samarbejdet mellem skole og hjem.
- medvirke ved løsningen af sociale opgaver i tilknytning til skolen.
- medvirke ved byggesager.

Herudover kan amtsrådet eventuelt delegere andre opgaver til afgørelse i bestyrelsen.

#### **ELEVERNES ORGANISATIONER OG UDVALG UNDER ELEVRÅDET.**

##### **DGS (DANSKE GYMNASIEELEVERS SAMMENSLUTNING).**

Skolen er for tiden ikke medlem af DGS eller nogen anden gymnasiesammenslutning.

##### **GLO (GYMNASIEELEVERNES LANDSORGANISATION).**

Organisationen varetager elevernes interesser på amts- og landsplan og arbejder på ad parlamentarisk vej at forbedre gymnasieelevernes kår.

Organisationen er tværpolitisk, decentralt opbygget og beskæftiger sig alene med uddannelsespolitik og studiesociale forhold.

MILJØUDVALGET sørger for, at der bliver skabt debat om oprydningen i kantinen. Nogle gange med et godt resultat, andre gange uden noget resultat overhovedet.

En del af miljøudvalget har ved morgensamlinger og andre festlige lejligheder optrådt under navnet "Up-cleaning Band", med tekster der opfordrer "knuderne" til at rydde op i kantinen.

SPORTSUDVALGET arrangerer turneringer i bl.a. fodbold og bordtennis.

#### UDVALG NEDSAT AF LÆRERE OG ELEVER.

FÆLLESUDVALGET er kontaktudvalg mellem rektor, lærerråd og elevråd. Udvalget består af rektor som formand, formanden for lærerrådet, 3 lærere valgt af lærerrådet, formanden for elevrådet, 3 gymnasieelever og 1 repræsentant for det tekniske og administrative personale.

Det er fællesudvalgets opgave gennem gensidig information og forhandlinger at fremme samarbejdet mellem lærere og elever, fremskynde sagers løsning og koordinere læreres og elevers bestræbelser. Fællesudvalget træffer afgørelse vedrørende fællestimer, studiekredse, elevfaciliteter, praktiske forhold, fritidsaktiviteter, skolefester, sportsstævner m.m. Fællesudvalget affatter desuden skolens ordensregler. Fællesudvalget kan ikke behandle sager, som vedrører skolens fag- og timefordeling eller den enkelte lærers forhold eller undervisning. Fællesudvalget er nok det vigtigste udvalg på skolen, og det er vigtigt at understrege, at udvalgets betydning og indflydelse i lige så høj grad bestemmes af medlemmernes forhandlingstalent og initiativ samt opbakning fra lærer- og elevside som af ministeriets bestemmelser. Alle elever og lærere kan få optaget sager på fællesudvalgets dagsorden ved henvendelse til et medlem af udvalget. På alle fællesudvalgsmøderne tages referat, som offentliggøres på opslagstavlen nærmest hovedindgangen.

FÆLLESTIMEUDVALGET er et udvalg under fællesudvalget bestående af tre elever og tre lærere. Det er udvalgets opgave at tilrettelægge mindst otte fællesarrangementer årligt med kulturelt, videnskabeligt eller politisk indhold.

I efteråret 1990 var der i forbindelse med temadagene i september, hvor emnet var "fremmede kulturer", to meget interessante foredrag for alle. Det første af forfatteren IB MICHAEL og det andet af sociologen DOMINIQUE BOUCHET.

Desuden var der utrolig morsomt teater på engelsk for elever med engelsk på højt niveau: ENGLAND LIVE ON STAGE ved Big Wheel Theatre.

I oktober var 3g endvidere til et spændende foto-foredrag om Polen ved BENT FRIIS.

I foråret 1991 var der et forrygende crazy-teater-show for 1g: "Motorsavsmassakren" med JAN HOUGAARD og BENDT HILDEBRANDT, samt sydamerikansk musik for alle ved TITICACA-gruppen.

Desuden har der været afholdt fællestimer til VALG AF ELEVRÅDET, forberedelse af TEMADAGE og til 2g'ernes forberedelse af CAFE-FESTEN.

INTRODUKTIONSUDVALGET organiserer et introduktionsarrangement for nye elever.

KUNSTUDVALGET består af 5 lærere. Udvalget fører tilsyn med skolens billedsamling, tager initiativ til nyanskaffelser samt foranstalter udstillinger.

SCT. KNUDS LAUGET (SKL) er en lærer- og elevorganisation, der varetager arrangementer på Sct. Knuds Gymnasium. Ifølge foreningens formålsparagraf kan disse være oplysende, underholdende, festlige eller kunstneriske. I spidsen for foreningen står et antal lærere og elever. Dette antal fastsættes på den årlige generalforsamling, samtidig med at bestyrelsens medlemmer vælges. I 1990/91 bestod bestyrelsen af 4 elever og 2 lærere.

Sidste år har SKL bl.a. arrangeret adskillige filmaftener og desuden afholdes normalt følgende fester i løbet af et skoleår:

- Introduktionsfest for nye elever som afslutning på introduktionsugen.
- Idrætsfest i tilknytning til idrætsdagen. Til denne fest har der i de senere år været knyttet forskellige temaer, hvilket bl.a. bevirker at alle, både elever og lærere er udklædt i relation til dette tema, som sidste år var "Cirkus".
- Efterårsfest - normalt med live-musik (1989: Blast, 1990: SHU-BI-DUA).
- Julefest i forbindelse med den traditionelle julerøvy, som skolens afgangsklasser opfører.
- Skolefest - se særligt afsnit.
- Dimmitendfest. Denne fest afholdes efter 3g'ernes og 2hf'ernes sidste eksamensdag, hvor huen luftes og man hygger sig efter en hektisk periode.

Medlemskab af SKL gælder for et skoleår, og medlemskort sælges ved skoleårets begyndelse i forbindelse med arrangementerne.

Fra bestyrelsens side er det i høj grad ønskeligt, at medlemmerne fremkommer med forslag til arrangementer, som de ønsker gennemført med hjælp og støtte fra SKL. Hvis yderligere oplysninger ønskes, henvises til bestyrelsen.

## AF SKOLENS HISTORIE.

Sct. Knuds Gymnasium er oprettet af Louise Winteler, der fødtes 1834 i Holsten. Efter endt skolegang ville hun gerne til Danmark for at lære sproget, da hendes moder var dansk, og hun blev af sin tante inviteret til at komme til Odense.

På omtrent samme tid skete der det, at en lille tysk pigeskole med 5-6 elever kom til at stå uden leder og underviser. Den kun 19-årige Louise Winteler, der ganske vist ingen læreruddannelse havde, fik overdraget at undervise pigerne. Hun begyndte den 1. juni 1853, og dette var begyndelsen til Sct. Knuds Gymnasium. I skolens arkiv findes endnu den ældste elevprotokol.

Skolen havde til huse i Nørregade 31 - i tantens dagligstue. Men skolen voksede, og i 1863 rykkede den ind i to store lokaler på Klingenberg, hvor den havde til huse i 17 år. Den 20. august 1880 rykkede skolen for første gang ind i sin egen bygning, den lå lige i byens centrum på Klostervej. I 1887 udgik de første piger fra skolen med en eksamen, der hed Almindelig Forberedelseseksamen, første gang kun 7 elever, men senere betydeligt flere. Med den nye skolelov fra 1903 fik skolen ret til at afholde studentereksamen, nysproglig retning, og bygningerne blev udvidet. I mellemtiden var der naturligvis blevet ansat flere lærere ved skolen. Louise Winteler fortsatte som skolens leder, men cand. theol. M. Lauersen blev "Gymnasieforstander" i 1908. Ved afslutningen den 5. juli 1912 nedlagde Louise Winteler sit arbejde i skolens tjeneste, og hendes niece, frk. Hoffmann, der siden 1904 havde været medbestyrerinde, overtog ledelsen af skolen.

Den 1. august 1920 overtog staten skolen efter lange forhandlinger, idet man var alvorlig bekymret for, at der ikke ville være behov for to gymnasier i Odense (det andet var Odense Katedralskole).

I august 1940 rykkede skolen ind i de nuværende bygninger på hjørnet af Engvej og Læssøegade, og i 1973 blev det, der (endnu) kaldes den nye fløj taget i brug.

Den 1. januar 1986 blev alle de statslige gymnasieskoler overtaget af amtkommunerne. Sct. Knuds Gymnasium ejes derfor nu af Fyns Amtskommune.

Skolens ledelse:    1853 - 1912: Louise Winteler  
                      1912 - 1926: Margarete Hoffmann  
                      1926 - 1951: Helga Lund  
                      1951 - 1964: E. Dinesen  
                      1964 - 1970: T. Bechmann Jensen  
                      1970 -           Kaj Vetter

## ARRANGEMENTER I ÅRET, DER GIK.

### 1990.

- 10.08. Introduktionsfest for 1g.
- 23.08. Pædagogisk aften for skolens lærere v. Lars Ole Bonde.
- 29.08. 2g3g idM og adjunkt Anne-Marie Nordtorp er på idrætsekskursion.
- 31.08. Idrætsdag med fest om aftenen. Tema: Cirkus
- 05.09. Fællestime med engelsk teater for 3g-elever med engelsk på højt niveau. "England live on stage" ved Big Wheel Theatre.
- 10.09. Fællestimer om temadage.
- 13.09. 2g saM og lektor Hans Hansen er på ekskursion til Odense Kaserne.
- 14.09. Fællestimer om temadage.
- 17.09.- 19.09. 3m KE/1 og adjunkt Poul Elmelund er på ekskursion til Marinebiologisk Forskningslaboratorium i Rønbjerg. Kl. 19.00 er der forældremøde for 1g.
- 18.09.- 21.09. 3m BI og lektor Lise Jensen er på ekskursion til Samsø.  
1r og lektor Anne-Lise Østrup er i teatret for at se "Jakob von Thyboe".
- 19.09.- 21.09. 3g SA og adjunkt Asger Raahauge Rasmussen er på ekskursion til København.  
Temadage om "fremmede kulturer".
- 20.09. Fællestime med forfatteren Ib Michael.
- 21.09. Fællestime med sociologen Dominique Bouchet.
- 28.09. 1f, adjunkt Henning Rasmussen og lektor Hans Hansen er på ekskursion til Aasum for at se et moderne landbrug.
- 01.10. Skolens pigehold i fodbold spiller mod Mulernes Legat-skole. Resultat 8-0.  
Skolens drengehold i fodbold spiller mod Mulernes Legat-skole. Resultat 9-2.  
Skolens drengehold i fodbold spiller mod Odense Katedral-skole. Resultat 3-2.
- 04.10. Skolen har besøg af en gruppe folkeskoleelever.  
2g biM og adjunkt Lars Torup er på ekskursion til Fanø.
- 09.10. Skolens pigehold i fodbold spiller mod Midfyns Gymnasium. Resultat 3-1.



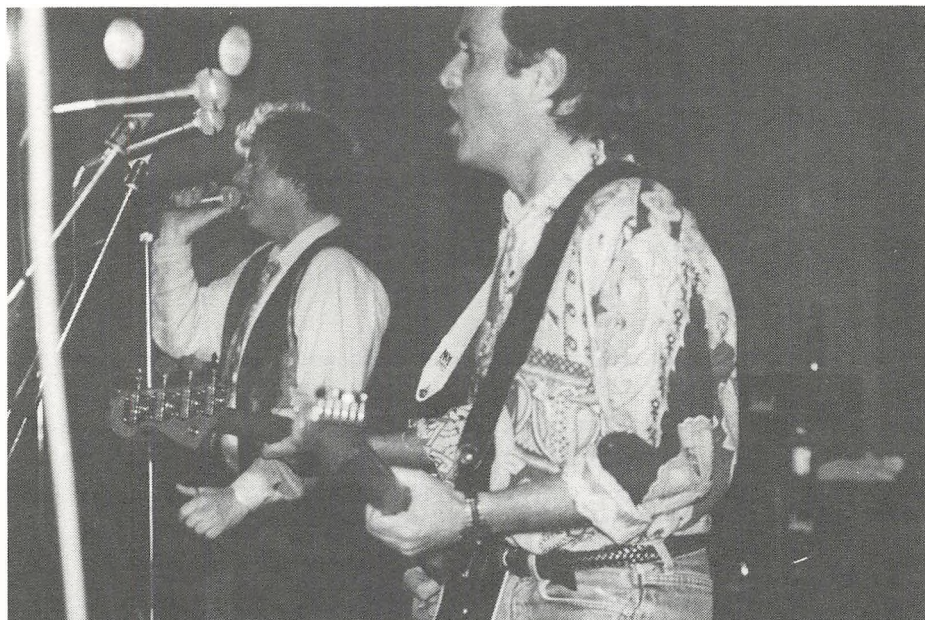
- 09.10. Skolens drengehold i fodbold spiller mod Midfyns Gymnasium. Resultat 4-3.
- 30.10. Skolens drengehold i fodbold spiller finalekamp mod Odense Katedralskole. Resultat 3-5.  
Skolens pigehold i fodbold spiller finalekamp mod Svendborg Gymnasium. Resultat 9-1.
- 05.11. Aftenarrangement med Thomas Winding.
- 15.11. En gruppe folkeskoleelever gæster skolen.
- 22.11. Forældremøde for 1a.
- 23.11. SKL-arrangement med SHU-BI-DUA.
- 26.11. Tre pigehold i volleyball til stævne på Vestfyns Gymnasium. 1g og 2g vinder, 3g taber til Odense Katedralskole.
- 27.11. 1f og studielektor Ole Kofoed er på ekskursion til TV2.  
Forældremøde for 1z.
- 28.11. Forældremøde for 1b og 1u.
- 04.12. Forældremøde for 1v og 1x.
- 05.12. Forældrekonsultation for 2g.  
1f, adjunkt Henning Rasmussen og lektor Hans Hansen er på ekskursion til Fynsværket.
- 12.12. Sct. Knuds Gymnasium arrangerer volleyballstævne for drenge i Dalumhallen. Skolen deltager med et hold fra 1g og et hold fra 2g. Resultatet bliver 2 sejre.
- 14.12. Skolen deltager med et hold fra 1g og et hold fra 2g i basketballstævne på Tornbjerg Gymnasium. 3 af 4 kampe vinde.
- 17.12. Julerevy for forældre.
- 18.12. Julerevy for halvdelen af skolens elever.
- 19.12. 3g bKM og adjunkt Bjarne Dinesen er på besøg hos billedhuggeren Keld Moseholm.  
Julerevy for tidligere elever.
- 20.12. Julerevy for skolens elever med efterfølgende spisning og fest.

### 1991.

- 08.01. Studiekreds om opera begynder. Leder er lektor Carsten Møllerup.
- 14.01. Forældrekonsultation for 3g.  
Studiekreds om Athen begynder. Leder er lektor Steffen Gottschalck Rasmussen.

- 28.01. Et drengehold er til volleyballturnering på Nordfyns Gymnasium under ledelse af adjunkt Asger Raahauge Rasmussen og bliver nr. 2.
- 30.01. Pædagogisk aften om assertion.
- 01.02. 2a,c,u og lektor Hans Hansen er på ekskursion til København.
- 04.02. Fællestime for 2g-klasser om cafe-fest.  
Et volleyballhold fra 2g spiller på Tornbjerg Gymnasium under ledelse af adjunkt Lene Andersen. Skolen vinder.  
Et volleyballhold fra 2g spiller på Vestfyns Gymnasium under ledelse af adjunkt Asger Raahauge Rasmussen. Skolen vinder.  
Et basketballhold fra 3g spiller på Tornbjerg Gymnasium under ledelse af adjunkt Nils Borre. Skolen bliver nr. 2.
- 26.02. Fællestimer for 2g om skolefesten.  
Valgfagsorientering for 1g og forældre.
- 05.03. Besøg af folkeskoleelever, der følger undervisningen i forskellige klasser.
- 06.03. Skolekomedie "Du kan ikke ta' det med dig".
- 07.03. Skolekomedie.
- 08.03. Skolekomedie og efterfølgende fest med musik, dans og spisning over hele skolen.
- 14.03.- 23.03. 2c, 2u, lektor Ellen Schou, lektor Søren Schmidt-Nielsen og lektor Bodil Svendsen er på studierejse til London.  
2z, adjunkt Lars Winberg og lektor Anne-Lise Østrup er på studierejse til London og Glasgow.
- 15.03.- 23.03. 2x, adjunkt Carsten Houlberg Hansen og lektor Kirsten Rørbech er på studierejse til Arles.
- 15.03.- 24.03. 2y, adjunkt Kirsten From og adjunkt Marianne Hildebrandt er på studierejse til Barcelona.
- 16.03.- 22.03. 2b, adjunkt Bjarne Kusk og lektor Torben Knudstrup er på studierejse til Paris.
- 16.03.- 23.03. 2t, adjunkt Anne-Grethe Elkjær og adjunkt Anne Grethe Mølgaard er på studierejse til Firenze.
- 16.03.- 23.03. 2a, 2v, adjunkt Kirsten Pedersen, adjunkt Klaus Foldager og lektor Jette Kjems Pedersen er på studierejse til Budapest og Wien.
- 18.03.- 22.03. 1q, adjunkt Anne-Marie Nordtorp og adjunkt Peter Dallmann er på studierejse til Lübeck og Schwerin.

- 19.03.- 22.03. 1p, 1r, adjunkt Nils Borre og lektor Vagn Kock Jensen er på ekskursion til Bryrup.  
Fællestime for 1g: "Motorsavsmassakren".
- 11.04. Lektor Carsten Mollerup holder musikaften med 2u for forældre.
- 12.04.- 14.04. 3m FY, adjunkt Carsten Claussen og lektor Per Brønserud er på studierejse til Hamburg.
- 16.04. 2g og 3g holder forårskoncert.



ELEVERNE 1990/91

<u>3.sa</u>	<u>lektor Leif Szomlajski</u>
Mette Kroer Andersen	Morten Jest
Lise Bredmose	Nicolai Jøncke
Charlotte Busch	Lone Jørgensen
Charlotte Holst Christensen	Charlotte Søgaard Larsen
Susanne Holst Christensen	Tine Bøgelund Petersen
Vibeke Eriksen	Lone Hegelund Rasmussen
Frederik Sylvest Frederiksen	Helle Sander
Thomas Jydby Hedemark	Barbara Schönsted-Madsen
Jens-Christian Ipsen	Charlotte Dreyer Skov
Ann Christina Jensen	Rikke Hjort Stengaard
Anne-Kirsten Jensen	Anita Merete Sørensen
Mette Jensen	Anne Katrine Scheffmann Wille
Per Peiter Jensen	Karen Elisabeth Wharton x)

<u>3.sb</u>	<u>adjunkt Sven Erik Larsen</u>
Charlotte Vivian Andreasen	Jeppe Torp Madsen
Jacob Bartholin	Luise Camilla Madsen
Morten Brandt-Østrup	Rikke Genefkø Madsen
Anette Hansen	Søren Mølgård
Lene Bergmann Hansen	Martin Emmerich Nielsen
Lotte Holm Hansen	Jens Anders Oddershede
Philippa Johnson x)	Jeanette Lykke Pedersen
Lotte Jørgensen	Marlene Duch Petersen
Sidsel Bjørn Krab-Johansen	Regitze Schartau
Ina Balle Kristensen	Malene Selchau
Rikke Maria Kristensen	Mette Manniche Sørensen
Christoffer Rode Laubel	Irene Øster-Jørgensen

<u>3.sc</u>	<u>lektor Jette Kjems Pedersen</u>
Claus Bøje	Astrid Helene Bang Olsen
Kylie Ann Clarke x)	Mette Lindkær Petersen
Barbara Louise Danielsen x)	Karin Lykke Povelsen
Anne Kathrine Edren	Søren Ryfeldt Rasmussen
Bernet Ireen Trier Hansen	Celina Salver
Kenneth Dahl Hansen	Lisa Skovgaard Simonsen
Rie Trine Friborg Hansen	Stephan Praem Skovgaard
Christina Holm	Lasse Top-Jensen
Marianne Jensen	Marianne Wadstrøm
Niels Kleberg	Helle Vibeke Lindhardt Wils
Tanja Boe Oehlert	

<u>3.sd</u>	<u>lektor Steffen G. Rasmussen</u>
Sheila Bøgh Andreasen	Vibeke Agri Schulz
Lotte la Cour	Anne Sofie Milo
Flemming Daugaard-Hansen	Katja Chun Mysling
Rasmus Grøn	Lykke Møller
Mette Højmark Hansen	Puk Paarup
Susanne Krog Hansen	Britt Rasmussen
Jane Jacobsen	Susi Røikjær
Lisbeth Hildegard Jakobsen	Marianne Mulbjerg Skovrup
Susanne Britt Jørgensen	Claus Thomsen
Trine Banke Kristensen	Christina Bergkvist Thorsson
Marie Louise Krone	

<u>3.mu</u>	<u>adjunkt Hans Henning Rasmussen</u>
Michael Borre	Thomas Lehd
Lars Wilhelm Büchele	Michael Markussen
Kenneth Christiansen	Henrik Mortensen
Michael Lindkvist Clausen	Peter Gravgaard Nielsen
Kathrine Dammann	Torben Nielsen
Pernille Egekjær	Susanne Nilsson
Christina Bess Hansen	Martin Bo Parnas
Jesper Nørskov Hansen	Charlotte Børholm Pedersen
Charlotte Maxel Henriksen	Jes Thomas Munch Petersen
Morten Borup Jacobsen	Rikke Riding
Claus Overgaard Jensen	Christoph Rosenbohm
Dorte Schmieg Johansen	Lene Jeppesen Skovhøj
Jan Irring Larsen	

<u>3.mv</u>	<u>lektor Torben Rump</u>
Frederik Barfoed	Hanne Jensen
Janne Bjerregaard	Kenneth Johnsen
Kasper Boye	Mai-Britt Sølvhviid Larsen
Christian Rønholt Carlsen	Karen Nørskov Laursen
Anne-Marie Christensen	Thomas Lyholm
Lone Christensen	Klavs Kamuk Madsen
Pia Dalgaard	Martin Markvardsen
Jakob Dalhøj	Susanne Birkedal Mathiesen
Dorthe Grosen	Peter Bisgaard Nielsen
Tine Annette Hansen	Bente Pedersen
Amanda Jane Harris x)	Jens Krogh Rasmussen
Thomas Koch Holst	Thomas Kjærgaard Sørensen
Dorte Holst-Jensen	

<u>3.mx</u>	<u>lektor Hans Hansen</u>
Thea Lund Bober	Louise Schreiner Mørup-Petersen
Søren Juel Borel	Mogens Brøndsted Nielsen
Theis Borg	Steen Brøndsted Nielsen
Lotte Koed Bundsgård	Brian Bøg Pedersen
Jacob Haack-Sørensen	Dorthe Elbrønd Pedersen
Birgitte Hagelund Hansen	Michael Stage Petersen
Martin Christian Hansen	Stina Phillip
Michael Holm Jensen	Lars Vangsgaard Fretsch
Klaus Jørgensen	Martin Falch Rasmussen
Nikolai Kronborg	Signe Rosendal
Ann Grethe Larsen	Susanne Louise Schousboe
Katrine Lauesen	Claus Henrik Wrøbell
Lars Lund	

<u>3.my</u>	<u>lektor Mads Gaagerup Østerby</u>
Jens Ulrik Alenbæk Andersen	Morten Jørgensen
Jesper Dupont Andersen	Tine Kromann
Sune Andersen	Kristian Moon
Peter Skyttegaard Andreassen x)	Allan Møldrup Mortensen
Tine Anita Christensen	Berit Krøyer Strange Nielsen
Jacob Christiansen x)	Carsten Tinggaard Pedersen
Joan Hofman Funder-Schmidt	Louise Kornbech Pedersen
Morten Hammershøj	Frank Rasmussen
Casper Jakobsen	Priscilla Sepuya Rasmussen
Alice Bjørg Jensen	Peter Skouboe Rieper
Millie Korsdal Johansen	Maria Thrane



3.mz

Sune Aagot  
 Peter Nørklit Andersen  
 Kasper Brehmer  
 Lotte Trier Durck  
 Pernille Hansen  
 Jesper Søgaard Holm  
 Søren Søgaard Holm  
 Malene Staal Jensen  
 Morten Dines Johansen

lektor Hans-Henrik Dolleris

Jens Kristian Kimper  
 Lars Koch-Henriksen  
 Morten Hald Madsen  
 Thomas Mogensen  
 Jens Kristian Sannerum Nielsen  
 Tina Pedersen  
 Christina Agnethe Poulsen  
 Bitten Mayland Reinholdt  
 Tina Sørensen

2.sa

Maya Albana  
 Christian Alslev x)  
 Lotte Jul Andersen  
 Marie Louise Bossow  
 Lisbeth Brahe  
 Michelle Bjørnholdt Damsgaard  
 Rikke Gjølund  
 Dennis Henning Hansen  
 Camilla Mørck Hastrup  
 Anne Katrine Hornemann  
 Pernille Jensen  
 Rikke From Jensen

lektor Lise Lotte Dyrekilde

Lise Lykke Johansen  
 Susanne Jørgensen  
 Julie Enevold Nielsen  
 Mette Sander Nielsen  
 Helle Hofman Funder-Schmidt  
 Frederikke Heyde Petersen  
 Marina Poulsen  
 Jakob Christian Sejer-Nielsen  
 Henrik Friedrich Sivgaard  
 Marie Christine Tanggaard  
 Mikael Todbjerg-Nielsen  
 Anette Agerbæk Vraakjær

2.sb

Heidi Bülow Asmussen  
 Niels Christian Bastholm x)  
 Jeannette Ehlers  
 Dorte Flindt-Egebak  
 Elisabeth Hammer  
 Birgitte Dines Johansen  
 Klaus Kildeberg  
 Lise Klarholt  
 Rikke Schak Larsen  
 Majbritt Skriver Laustsen  
 Carina Grann Madsen  
 Thomas Enggaard Madsen  
 Christina Møller  
 Iben Møller

lektor Niels Krogh-Madsen

Tonie Møller x)  
 Annemette Fredslund Nielsen  
 Dorte Rosengaard Nielsen  
 Bettina Ciampi Pedersen  
 Michael Guldbøg Pedersen  
 Susan Schønberg Persson  
 Jacob Christian Solander  
 Anne Bjørkman Søgaard  
 Mette Thobo-Carlson  
 Tina la Cour Tobiassen  
 Rikke Brolund Ulriksen  
 Astrid Gisele Veloso  
 Meike Bahnsen

2.sc

Mikkel Riisager Andersen  
 Michael Andersen-Alstrup x)  
 Stinna Lehmann Bastian  
 Stine Bekker-Hansen  
 Stine Boesby  
 Trine Zier Bro  
 Lars Buhl  
 Betina Signe Christiansen  
 Nana Stokkebye Christiansen x)  
 Sarah Marie Edut  
 Peter Ergarth  
 Trine Lærke Hansen  
 Tina Møller Haugaard  
 Line Grove Hermansen  
 Rikke Lundsgaard Jensen x)

lektor Bodil Svendsen

Trine Møllgaard Jensen  
 Carolina Stefania Kromann  
 Søren Lund  
 Annette Christina Madsen  
 Kristine Vestli Nielsen  
 Rikke Kristine Nielsen  
 Lotte Mørk Pedersen  
 Tanja Lund Rasmussen x)  
 Nicholas Romagnoli  
 Pia Fritsdal Schmidt  
 Simon Talbo Stubkjær  
 Mikkel Skov Svendsen  
 Heidi Lis Sørensen  
 Danielle Savis

<u>2.mt</u>	<u>adjunkt Anne Grethe Mølgaard</u>
Trine Finne Aarup-Kristensen x)	Klaus Thorsten Wollesen Lund
Anders Blaagaard	Helle Lund Nielsen
Andreas Blom	Jacob Mejdal Nielsen
Jørn Christensen	Claus Lønstrup Padkær
Philip Adrian Allan From	Line Wied Pedersen
Karina Mulbjerg Hansen	Dorte Stylsvig Rasmussen
Lars Hansen x)	Karen Louise S. G. Rasmussen
Søren Michael Jacobsen	Lars Munck Rasmussen
Rikke Brandt Jespersen	Michael Jørgen Staunæs
Inge Nielsen Krogh	Jannik Egeskov Voss
Thomas Rikki Larsen	Casper Winther
Helene Fjord Lippert	
<u>2.mu</u>	<u>adjunkt Bjarne Kusk</u>
Jes Barkler	Henrik Ellebæk Laursen
Anne Damholt Bay	Anders Helmer Madsen
Kåre Rydahl Bukh x)	Anette Merlin
Anne Dorthea Hansen	Rikke Nickie Mortensen
Elise Skov Hansen	Helle Didda Højsholt Nielsen
Gitte Bøgh Hansen	Peter Carl Lindberg Nielsen
Rikke Klokke Hansen	Troels Landsmann Olsen
Thomas Sichmann Hansen	Anja Pedersen
Anne-Mette Hjerlesen	Gitte Kousgaard Pedersen
Kenneth Veiling Johansson	Kim Seier Petersensersen
Frank Walter Johnsen	Søren Storm x)
Claus Juncker-Larsen	Andreas True
Søren Klitvang	Thomas Stenlund Valsted
Jørgen Kou	Timothy Mark Woodburn
Lars Lastein	
<u>2.mv</u>	<u>adjunkt Poul Elmelund</u>
Dennis Lysemose Andersen	Ditlev Holst-Jensen
Morten Guldbæk Andersen	Carsten Bonde Jensen
Thomas Andersen	Lars Peter Jensen
Ulla Vittrup Andersen	Palle Egon Jensen
Peter Wedel Bay	Peter Schultz Jensen
Thomas Damgaard	Torben Jensen
Søren Eefsen	Sine Rosenkrantz Lindegaard
Christian Eriksen	Malene Lohmann
Maria Fettouhi	Martin Olesen
Charlotte Krogh Hansen	Maybritt Grundt Pedersen
Jesper Hansen	Michael Hjertebjerg Petersen
Lillian Hansen	Jan Aulkjær Rasmussen
Rasmus Damkilde Hansen	Thomas Bøllingtoft Thomsen
Lars Helle	
<u>2.mxx</u>	<u>adjunkt Carsten Houlberg Hansen</u>
Charlotte Bents	Simon Knudsen x)
Søren Fryd Birkeland	Søren Christian Meibom
Pernille Charlotte Bruun-Larsen	Jesper Ohmsen
Torben Astrup Enghoff	Mette Nørr Olsen
Rasmus Foged	Joachim Christian Oxhøj
Birgitte Godiksen	Thomas Petersen
Lise Lundehøj Hansen	Tina Ennemark Schmidt x)
Carsten Balslev Ishøy	John Michael Schousboe
Thomas Brock Jacobsen	Maria Helene Molke Skov
Heidi Rumann Jørgensen	Stefan Peter Vakker
Malene Christina Jørgensen	Marie-Louise Vrang
Brian Schildt Knudsen	

2.my adjunkt Marianne Hildebrandt  
Christian Bjerring Andersen Mette Lundorf  
Morten Avsum Dorte Vanja Hagen Madsen  
Anne Reiss Axelsen Sarah Munck  
Rene Bakdal Charlotte Søgaard Nielsen  
Dorthe C. Damsgaard-Sørensen Malene Rask Nielsen  
Lars Skov Hansen Morten Rune Toftlund Nielsen  
Niels Haue Steffen Malmose H. Pedersen  
Anders Rønnow Jakobsen x) Thomas Kragh Petersen  
Christine Thal Jensen Lars Nikolaj Vinther  
Ivan Steen Jørgensen Signe Yde-Andersen

2.mz adjunkt Lars Winberg  
Carina Hall Andersen Magnus Hald Madsen  
Jesper Risgaard Andersen x) Erik Matthiesen  
Lars Nymann Andersen Jacob Sebastian H. Mernild  
Dorte Bodin Beck-Nielsen Christian S. Mørup-Petersen  
Lise Børholm Lars Grill Nielsen x)  
Philip Courtois Franca Violet Saouma  
Helene Hannibal Morten Groth Scharfe  
Sif Kjærsgaard Hansen x) Rikke Skovlund  
Klaus Høybye-Mortensen Lene Solberg  
Rune Bugge Jensen Susanne Buchtrup Sørensen  
Anne Sophie Gersdorff Korsgaard Lars Erik Thrane x)  
Christina Damgaard Larsen Mogens Tveskov  
Flemming Erm Larsen

1.sa adjunkt Lars Torup  
Jane Holmberg Andersen Kirsten Nepper-Rasmussen  
Beate Claudia Beer Dennis Harris Nielsen  
Diana Alice Borbely Lene Lykke Nielsen  
Thomas Kristian Buhl Trine Pedersen  
Helge Præstgaard Carlsen Ulrik Børholm Pedersen  
Malene Egekjær Pernille Plesner  
Ann Maj Frandsen Jens Hauge Rasmussen  
Søren Møller Hansen Mette Enggaard Rasmussen  
Lea Blesbjerg Hesselballe Mette Reengaard  
Martin Løvdal Jensen Kristina Rosenqvist  
Sisse Karstensen Rikke Cornelia Størmosen  
Majken Shirian Kjellerup Søren-Herluf Haugaard Sørensen  
Pernille Kock Joachim Samuel Alban Veloso  
Line Kromann Lotte Østergreen

1.sb lektor Ellen Schou  
Mette Tinding Andersen Malene Nielsen  
Henriette Baunsgaard Rikke Line Nielsen x)  
Natascha Bolvinkel Allan Bo Pedersen  
Mogens Carstensen Christina Franch Rasmussen  
Christina Pilekær Christensen Mette Ravn-Jensen  
Søren Aahman Hansen Katrine Rosenberg  
Louise Huszar Anne Cathrine Schousboe  
Marie Louise Ipsen Louise Christina Selchau  
Stine Jensen Susan Syrak Sørensen  
Kashif Khan Maj-Britt Vilhelmsen  
Rasmus Bolding Kristensen Jesper Wandam  
Anne Dorthe Lindahl Birgitte Junget Work  
Trine Lyholm Henriette Junget Work  
Gitte Mortensen Lars Hemming Jørgensen



<u>1.mu</u>	<u>lektor Annemarie Skovmand</u>
Stig Berg Andersen	Bo Mejdal Nielsen
Anne Bredmose	Dorthe Lykke Nielsen
Niels Legaard Christensen	Peter Birkegaard Nielsen
Christian Deublein	Klaus Petersen
Christina Duch	Suzan Moos Rasmussen
Maria Gry Gundgaard	Elisa Christina Rosenbohm
Gunilla Funder Hansen	Jakob Daa Schrøder
Line Meinertz Hybel	Jørn Thyssen
Bettina Jakobsen	Mette Toft-Clausen
Jesper Thue Johansen	Jacob Vadgaard
Lillian Kolte	Pernille Vilhelmsen
Mette Mathiesen	Nicolaj Toftgaard Vinsteen
Jens Møller	Lars Bækgård Østbjerg
<u>1.mv</u>	<u>adjunkt Carsten Clausen</u>
Thomas Stig Andersen	Anders Christian G. S. Lund
Lill Bredo	Andreas Lund
Cecilie Dons Christensen	Lasse Kristian Madsen
Ole Viborg Christensen	Marianne Neerholt
Dorte Drejøe	Johnny Jor Nielsen x)
Aggi Frederiksen	Lars Lauge Nielsen
Henrik Rytter Hansen	Dennis Nordenbæk
Lars Nordam Hansen	Trine Lindahl Olsen
Frederik Holst-Jensen	Anja Pedersen
Jannick Bjørn Jensen x)	Britt Ege Rasmussen
Niels Martin Jensen	Xenia Maria Rasmussen
Lene Juncker-Larsen	Kristian Skou
Dorthe Kjellerup Jørgensen x)	Duarte Lisboa
Jonas Nøhr Jørgensen	
<u>1.mx</u>	<u>adjunkt Kirsten From</u>
Camilla Barfoed	Anna Sophie Toftlund Nielsen
Jan Brage	Jakob Baunsgaard Nielsen
Claus Anton Büchele	Grete Padkær x)
Daniel Fogh x)	Jesper Kielberg Pedersen
Morten Freitag	Mads Kvist Pedersen
Tina Frydenlund	Christa Horsbøl Rasmussen
Thomas Haack-Sørensen	Thomas Rønberg x)
Peter Hansen	Martin Seemann
Jesper Peter Hovendal	Marianne Vig Skoven
Ole Lønsmann Iversen	Dorte Sørensen
Lene Kjeldgaard	Mark Alex Hirsch Sørensen
Anja Sølvhviid Larsen	Mik Thobo-Carlson
Joakim Larsen	Christiano Souza
Sune Sauer Lobedanz	
<u>1.my</u>	<u>lektor Ove Steen Nielsen</u>
Kristian Finne Aarup-Kristensen	Andreas Lind Isager
Helene Top Bay	Tine Kock Jensen
Nicoline Eifelt Bjørling	Jacob Elmedal Johansen
Helle Brandt	Dennis Robin Lorentzen x)
Anders Nicolaj Bork Christiansen	Jakob Torp Madsen
Sisser Bergstrøm Dynesen	Claus Rode Nielsen
Stine Fredens	Jesper Mundt S. Nielsen
Jesper Brøchner Gram	Søren Ole Nielsen
Brian Greve	Lars Joost Olesen
Jakob Hansen	Camilla Rasmussen
Majken Hansen	Ulrik Schibler
Mette Plambach Hansen	Nicolai Christian Strate
Christina Scheel Hjøresen	Lars Wiking

<u>1.mz</u>	<u>adjunkt Anne-Marie Nordtorp</u>
Nina Aagot	Henrik Hedahl Kirkegaard
Mette Arnløv Andersen	Brian Juel Kristensen
Mikkel Bunkenborg	Anna Marie Eriksen Langkilde
Rene Carlsen	Lars Albrecht Madsen
Peter Christoffer Eriksen	Johannes Markvardsen
Finn Hansen	Christina Lundholm Mikkelsen
Annette Hermansen	Søren Rye Petersen
Heidi Grønne Hesselballe	Lene Egedal Rasmussen
Bjørn Hilberg	Line Aarøe Rasmussen
Lars Jacobsen	Brian Rosenkilde
Thomas Bøye Jessen x)	Ulrik Rønlev
Erik Juul Petri Johansen	Tina Schou
Thomas Wandrup Jørgensen	Shoka Sharareh
Lisbeth Kier	

<u>1.hfp</u>	<u>adjunkt Nils Borre</u>
Anne Bastholm	Mette Johansen
Jette Buekjær Carlsen	Rasmus Kaas Johansen
Susanne Clausen	Carina Jørgensen x)
Mads Tokehøj Frandsen	Helle Kure Kjærgaard
Martin Robert Færgemann	Kent Thornøe Knudsen
Susanne Greig x)	Birgit Damaard Madsen
Sevgl Güler	Hanus Mortensen
Charlotte Hansen	Michella Nopora Nielsen
Claus Hansen	Pernille Nielsen
Rikke Gorm Hansen	Diana Ploug
Rikke Toft Hansen	Josefine Utke Schiøler
Rikke Delfort Jakobsen	Kenneth Schneider
Mads Jensen	Mia Sundbo Thomsen
Pia Hedelund Jensen	Niels Esmann

<u>1.hfg</u>	<u>adjunkt Peter Dallmann</u>
Sanne Strøh Andersen	Bo Lundtoft x)
Kim Aarup Breide x)	Glenn Martensen
Anita Carlsen	Berit Mikkelsen
Rikke Birgitte Ewald Carlsson	Hans-Peter Kruse Naamansen
Anne Marie Christensen	Diana Nielsen
Lizbeth Christensen	Jesper Hartmann Nielsen
Henriette Christiansen	Rikke Linda Olsen
Christina Kronsberg Faltum	Helena Haas Petersen
Berit Sanne Hundebøll	Anne Pernille Poulsen
Heidi Heindorff Iversen x)	Iben Fisker Sørensen
Rikke Hjelmbak Johannessen	Maria Toure x)
Jeppe Møller Jørgensen	Keld Frank Vangsbo
Rikke Birk Larsen	Lars Erik Vestergaard
Jan Levin	Kristian Beck Larsen

<u>1.hfr</u>	<u>lektor Vagn Kock Jensen</u>
Lisa Einarsson	Charlotte Dagny Nielsen
Rune Scheppan Erlandsen	Rikke Petersen
Mads Erik Fischer	Lise Bækgaard Poulsen
Charlotte Franke	Lene Aagaard Rasmussen
Jakob Birger Hansen	Frederik Gothen Rolschau
Klaus Kannegaard Holm	Anders Bøje Simonsen
Stine Iversen	Lise Lotte Skadhauge
Janne Toustrup Jensen	Lone Stidsen
Charlotte Bølling Johansen	Conny Storm
Botilde Aksebo Knudsen	Jacob Dahl Thomsen
Ann Larsen	Helle Holst Thøstesen x)
Lene Juul Larsen	Kjeld Tømmeraas-Christensen
Betina Lærkegaard	Nina Westphalen
Anne Brødsgaard Madsen	Laura Emilie Østerbye

<u>1f</u>	<u>lektor Ole Kofoed</u>
Michael Abraha	Kaveh Kazeminejad x)
Afsaneh Aliari	Maher Abdallah Mansour x)
Shahram Beyk	Shahla Hadipour Niktarash
Mehry Eizadishajani	Behzad Pajouhi
Alireza Fazli	Ali Paknea x)
Abdaul Rasel Hardani	Ahmad Rasoulinia x)
Mansoureh Irajiani	Hooshang Solimani
Mohsen Irajiani x)	

De med x) mærkede elever er udmeldt i årets løb.

Udenlandske gæsteelever optaget i løbet af skoleåret 1990/91.

Duarte Lisboa	1mv
Christiano Souza	1mx
Danielle Savis	2sc
Timothy Woodburn	2mu
Karen Wharton	3sa
Philippa Johnson	3sb
Kylie Ann Clarke	3sc
Amanda Jane Harris	3mv

Ved begyndelsen af skoleåret 1990/91 havde skolen ialt 715 elever.

1s	2 klasser	56 elever
1m	5 -	131 -
2s	3 -	78 -
2m	6 -	146 -
3s	4 -	92 -
3m	5 -	115 -
Ialt	i gymnasiet	618 elever
1hf	3 klasser	84 elever
1f	1 klasse	13 elever

## SKOLENS LÆRERE 1990/91.

- HA Lektor Ejvind Helge Andersen  
Dansk: 2c, 2x, 3a.
- LA Adjunkt Lene M. Andersen  
Fransk: 1u frB, 1pqr FR.  
Idræt: 1ax, 1by, 2ax, 1p.
- JB Adjunkt Jesper Bang-Jensen  
Fysik: 1x.  
Matematik: 1u, 1r.
- EB Adjunkt Erling Bjerreskov  
Historie: 1z, 2x, 1r.  
Geografi: 2a, 2x.
- NB Adjunkt Nils Borre  
Samfundsfag: 2g SA/2, 3g saM, 1p.  
Idræt: 2ax, 2cz, 3by.
- PB Lektor Per Brønserud  
Fysik: 2t, 3m FY/2.  
Naturfag: 2a.
- FC Lektor Flemming Carlsen  
Fransk: 2cz frB, 3g FRB/1.  
Russisk: 3g RU.
- CC Adjunkt Carsten M. Claussen  
Fysik: 1y, 3m FY/1.  
Matematik: 1v.
- EC Adjunkt Eva Coster  
Dansk: 2b, 2y.  
Idræt: 2cz, 2uv.
- PD Adjunkt Peter Dallmann  
Matematik: 3m MA/3.  
Tysk: 1q.
- BD Lektor Bjarne Dinesen  
Musik: 1u, 3g MU.  
Billedkunst: 3c, 3g bkM, 1pq.
- HD Lektor Hans-Henrik Dolleris  
Religion: 3a, 3c, 3z.  
Dansk: 3z, 1q.
- LD Lektor Lise Lotte Dyrekilde  
Fransk: 2a frB, 2t frB, 1au frF.  
Latin: 1a.
- RE Adjunkt Renny Edal  
Dansk: 2a, 3u.  
Film- og tv-kundskab: 2g ftM, 3g ftM.

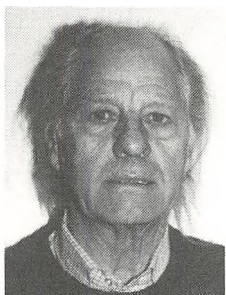
- AE Adjunkt Anne-Grethe Elkjær  
Religion: 3d, 3u, 3x.  
Historie: 1v, 2t, 3z, 1q.
- PE Adjunkt Poul Elmélund  
Kemi: 1u, 3m KE/1.  
Fysik: 1u, 2v.
- KF Adjunkt Kirsten Bøegh From  
Engelsk: 1x.  
Idræt: 2by, 3ax, 3v.
- Fo Timelærer Klaus Foldager  
Idræt: 1ax, 1uv, 2uv, 3du, 1q.
- PH Adjunkt Pia Haagerup  
Matematik: 2u, 2y.
- Haa Adjunkt Martha Haahr  
Dansk: 1y.  
Filosofi: 3g fiM.
- CH Adjunkt Carsten Houlberg Hansen  
Kemi: 1y, 1z, 2m keM/2, 3m KE/2.  
Matematik: 2x.
- EH Lektor Erling Hansen  
Matematik: 3m MA/4, 1p.  
Naturfag: 2b.
- HH Lektor Hans Hansen  
Historie: 1y, 3x.  
Samfundsfag: 2g saM, 1f.
- SG Lektor Søren Gylding Haumann  
Geografi: 2b, 2c, 2t, 2v, 2y, 2z.
- He Lektor Birthe Hem  
Matematik: 2v, 3s maM, 3m MA/2.
- MH Adjunkt Marianne Hildebrandt  
Spansk: 1vx, 2c, 2y, 3c SP.
- TI Adjunkt Theodor Ingstrup  
Biologi: 1u, 1p, 1q.
- SJ Lektor Jens Skjoldborg Jensen  
Dansk: 2t.  
Tysk: 2c tyF, 2u tyF, 1r.
- LJ Lektor Lise Jensen:  
Studievejledning: 1z, 2c, 2x, 3d, 3u, 3x, 1q.  
Biologi: 3m BI.  
Idræt: 3du, 1q.
- KJ Lektor Vagn Kock Jensen  
Geografi: 2u, 3g geM, 1p, 1q, 1r.  
Idræt: 1r.

- BJ Adjunkt Bjarne Jeppesen  
Fysik: 1z, 2y.  
Idræt: 2by, 3ax.
- Kei Lektor Aage Keinicke  
Dansk: 3b.  
Tysk: 1y tyF.
- KK Lektor Knud Dahl Knudsen  
Biologi: 1b, 1v, 1y, 2m BI.
- TK Lektor Torben Knudstrup  
Tysk: 3g TYF/2.  
Fransk: 1av frB, 2b frB.
- OK Lektor Ole Kofoed  
Studievejledning: 1f.  
Dansk: 3x, 1f.
- MK Lektor Martin Kolte  
Dansk: 1b, 2v.  
Engelsk: 2t, 3a EN.
- KM Lektor Niels Krogh-Madsen  
Engelsk: 2b, 2v, 2x, 3m EN/1.
- BK Adjunkt Bjarne Kusk  
Musik: 1a, 1x, 2g muM.  
Historie: 1a, 2b, 2u.
- IL Adjunkt Ide Hejlskov Larsen  
Dansk: 1x, 1p.  
Engelsk: 1a, 1y.
- SL Adjunkt Sven Erik Larsen  
Historie: 1u, 2v, 3b, 3v.  
Idræt: 1uv, 3v.
- LL Lektor Lise Lichtenstein  
Fransk: 1b frB.  
Spansk: 1a, 2z, 3dy SP, 1pqr SP.
- ML Lektor Martin Lund  
Kemi: 1x, 2m KE.  
Fysik: 2x.  
Datalogi: 3g dlM.
- Mol Lektor Carsten Møllerup  
Engelsk: 1v.  
Musik: 1v, 2g MU, 1p, 1qr.
- AM Adjunkt Anne Grethe Mølgaard  
Matematik: 1x, 2t.  
Idræt: 2t, 3cz.
- HM Adjunkt Henrik Møller  
Historie: 2c, 2z.

- HN Lektor Henning Nielsen  
Kemi: 2m KeM/1, 3m keM.  
Fysik: 1v, 2z.
- ON Lektor Ove Steen Nielsen  
Matematik: 1y, 2z, 1f.
- AN Adjunkt Anne-Marie Nordtorp  
Dansk: 1z.  
Idræt: luv, 1z, 3by, 2g3g idM, 1r.
- RO Lektor Bent Rye Olsen  
Matematik: 1q.  
Naturfag: 1a, 2c.
- JP Lektor Jette Kjems Pedersen  
Tysk: 2a tyF, 2v tyF.  
Latin: 3s LA.  
Oldtidskundskab: 3c.
- KP Adjunkt Kirsten Helle Pedersen  
Engelsk: 1u, 1z, 1pq.  
Historie: 2a, 3d.
- HP Lektor Hans Jørgen Petersen  
Dansk: 3d.  
Tysk: 1ax tyF, 1z tyF, 3g TYF/1.
- SP Adjunkt Signe Rugård Poulsen  
Dansk: 1a, 2u.  
Billedkunst: 3a, 3d, 3u, 3y, 3z.
- AR Adjunkt Asger Raahauge Rasmussen  
Studievejledning: 1u, 1y, 2a, 2t, 3a, 3z, 1p.  
Samfundsfag: 3g SA.  
Idræt: 1by, 2t, 3cz, 1p.
- Ra Adjunkt Hans Henning Rasmussen  
Engelsk: 2a, 1pq EN.  
Historie: 3u, 1f.
- LR Lektor Leif Rasmussen  
Historie: 1b, 1x, 3c, 3y, 1p.
- MR Adjunkt Mogens G. Rasmussen  
Matematik: 1z, 3m MA/1.  
Idræt: 1z.
- BR Lektor Steen Borg Rasmussen  
Samfundsfag: 2g SA/1, 1p, 1r.  
Erhvervsøkonomi: 2g eøM, 3g eøM.
- GR Lektor Steffen Gottschalck Rasmussen  
Latin: 1b.  
Oldtidskundskab: 3b, 3d, 3u, 3x, 3y, 3z.



- HR Lektor Aase Høgsbro Rasmussen  
Studievejledning: 1a, 1v, 2b, 2y, 2z, 3b, 3y.  
Dansk: 1v, 3y.
- Ru Lektor Torben Rump  
Tysk: 1a tyF, 2b tyF.  
Oldtidskundskab: 3a, 3v.
- FR Lektor Finn Rørbech  
Engelsk: 3m EN/2.  
Tysk: 1b tyF, 1p.
- RØ Adjunkt Kirsten Rørbech  
Dansk: 3c.  
Fransk: 2x frB, 3g FRB/2.
- SN Lektor Søren Schmidt-Nielsen  
Studievejledning: 1b, 1x, 2u, 2v, 3c, 3v, 1r.  
Kemi: 1v.  
Fysik: 2u, 1pqr FY.  
Naturfag: 1b.
- ES Lektor Ellen Schou  
Engelsk: 1b, 2u, 3b EN, 1qr EN.
- AS Lektor Annemarie Skovmand  
Dansk: 1u, 3v.  
Engelsk: 1pr, 1f.
- Sv Lektor Bodil Svendsen  
Engelsk: 2c, 2y, 3d EN.
- Sz Lektor Leif Szomlajski  
Historie: 2y, 3a.
- LT Adjunkt Lars Torup  
Biologi: 1a, 1x, 1z, 2g3g biM, 1r.
- KV Rektor Kaj Vetter  
Ingen undervisning i skoleåret 1990/91.
- LW Adjunkt Lars Winberg  
Dansk: 2z.  
Musik: 1b, 1y, 1z, 3g muM.
- Øst Lektor Mads Østerby  
Religion: 3b, 3v, 3y.  
Billedkunst: 3b, 3v, 3x, 1r.
- AØ Lektor Anne-Lise Østrup  
Dansk: 1r.  
Engelsk: 2z, 3c EN.



HA

Lektor  
Helge Andersen  
Dansk



LA

Adjunkt  
Lene Andersen  
Fransk, idræt



JB

Adjunkt  
Jesper Bang-Jensen  
Fysik, matematik



EB

Adjunkt  
Erling Bjerreskov  
Historie, geografi



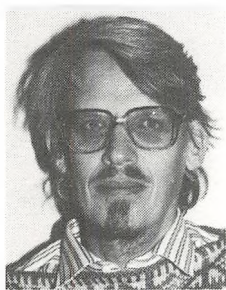
NB

Adjunkt  
Niels Borre  
Samfundsfag, idræt



PB

Lektor  
Per Brønserud  
Matematik, fysik



FC

Lektor  
Flemming Carlsen  
Fransk, russisk



CC

Adjunkt  
Carsten Claussen  
Fysik, matematik,  
datalære



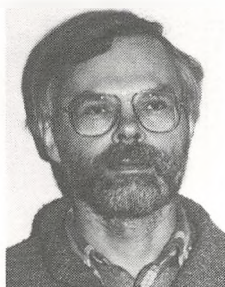
EC

Adjunkt  
Eva Coster  
Dansk, idræt



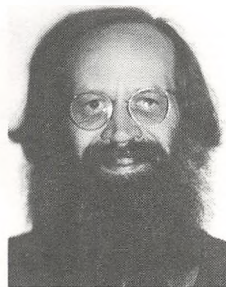
PD

Adjunkt  
Peter Dallmann  
Matematik, tysk



BD

Lektor  
Bjarne Dinesen  
Musik, formning



HD

Lektor  
Hans-Henrik Dolleris  
Dansk, religion



LD

Lektor  
Lise Lotte Dyrekilde  
Fransk, latin



RE

Adjunkt  
Renny Edal  
Filmkundskab, dansk



AE

Adjunkt  
Anne-Grethe Elkjær  
Historie, religion



PE

Adjunkt  
Poul Elmelund  
Kemi, fysik



KF

Adjunkt  
Kirsten From  
Engelsk, idræt



FO

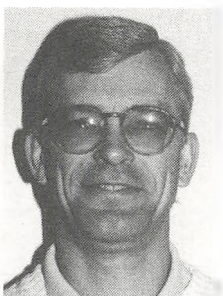
Timelærer  
Klaus Foldager  
Idræt





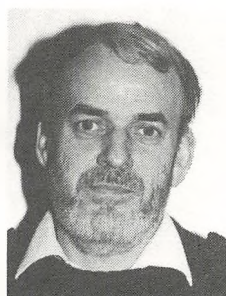
CH

Adjunkt  
Carsten Houlberg  
Kemi, matematik



EH

Lektor  
Erling Hansen  
Matematik, fysik, datalære



HH

Lektor  
Hans Hansen  
Historie, samfundsfag



SG

Lektor  
Søren Gylding Haumann  
Geografi



HE

Lektor  
Birthe Hem  
Matematik



MH

Adjunkt  
Marianne Hildebrandt  
Spansk



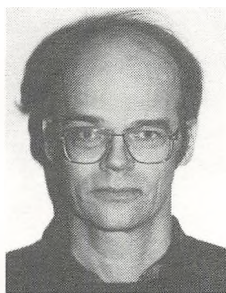
PH

Adjunkt  
Pia Judy Haagerup  
Matematik



HAA

Adjunkt  
Marthe Haahr  
Filosofi, dansk



TI

Adjunkt  
Theodor Ingstrup  
Biologi



SJ

Lektor  
Jens Skjoldborg Jensen  
Dansk, tysk



LJ

Lektor  
Lise Jensen  
Idræt, biologi



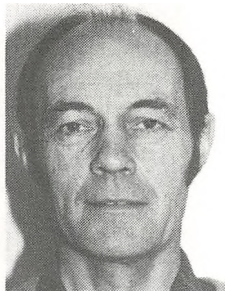
KJ

Lektor  
Vagn Kock Jensen  
Idræt, geografi



BJ

Adjunkt  
Bjarne Jeppesen  
Idræt, fysik



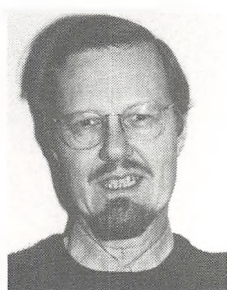
Kei

Lektor  
Aage Keinicke  
Dansk, tysk



KK

Lektor  
Knud Dahl Knudsen  
Biologi



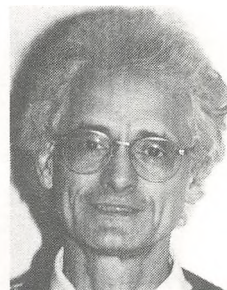
TK

Lektor  
Torben Knudstrup  
Fransk, tysk



OK

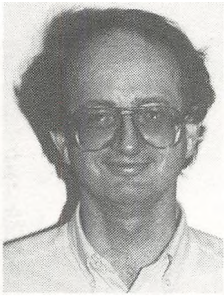
Lektor  
Ole Koføed  
Dansk, fransk



MK

Lektor  
Martin Kolte  
Dansk, engelsk





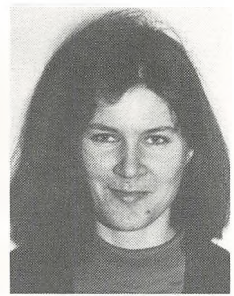
KM

Lektor  
Niels Krogh-Madsen  
Engelsk



BK

Adjunkt  
Bjarne Kusk  
Historie, musik



IL

Adjunkt  
Ide Hejlskov Larsen  
Dansk, engelsk



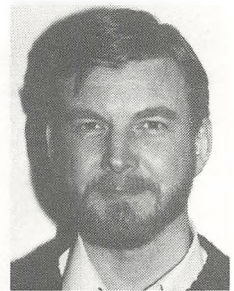
SL

Adjunkt  
Sved Erik Larsen  
Historie, idræt



LL

Lektor  
Lise Lichtenstein  
Fransk, spansk



ML

Lektor  
Martin Lund  
Fysik, kemi, datalære



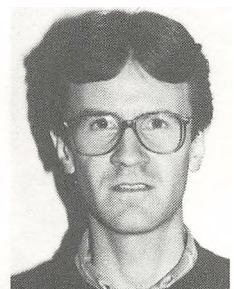
Mol

Lektor  
Carsten Møllerup  
Musik, engelsk



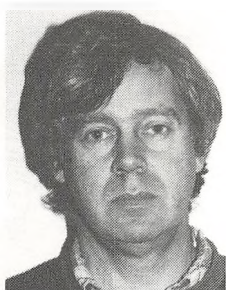
AM

Lektor  
Anne Grethe Mølgaard  
Idræt, matematik



HM

Adjunkt  
Henrik Møller  
Historie



HN

Lektor  
Henning Nielsen  
Fysik, kemi



ON

Lektor  
Ove Nielsen  
Matematik, fysik



AN

Adjunkt  
Anne Marie Nordtorp  
Dansk, idræt



RO

Lektor  
Bent Rye Olsen  
Matematik



JP

Lektor  
Jette Kjems Pedersen  
Tysk, latin, oldtidskundskab



KP

Adjunkt  
Kirsten Helle Pedersen  
Historie, engelsk



HP

Lektor  
Hans Jørgen Petersen  
Tysk, dansk



SP

Adjunkt  
Signe Poulsen  
Dansk, billedkunst



AR

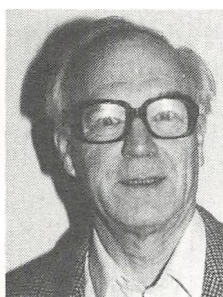
Adjunkt  
Asger Raahauge  
Rasmussen  
Idræt, samfundsfag





RA

Adjunkt  
Hans Henning  
Rasmussen  
Engelsk, historie



LR

Lektor  
Leif Rasmussen  
Historie



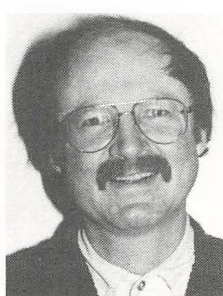
MR

Lektor  
Mogens Rasmussen  
Idræt, matematik



BR

Lektor  
Steen Borg Rasmussen  
Samfundsfag



GR

Lektor  
Steffen Gottschalk  
Rasmussen  
Græsk, latin



HR

Lektor  
Aase Høgsbro  
Rasmussen  
Dansk, religion



Ru

Lektor  
Torben Rump  
Tysk, latin, oldtidskund-  
skab



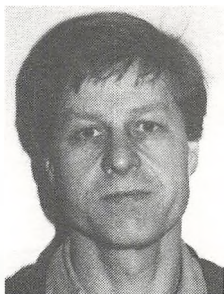
FR

Lektor  
Finn Rørbech  
Tysk, engelsk



Rø

Adjunkt  
Kirsten Rørbech  
Fransk, dansk



SN

Lektor  
Søren Schmidt-Nielsen  
Kemi, fysik



AS

Lektor  
Annemarie Skovmand  
Engelsk, dansk



ES

Lektor  
Ellen Schou  
Engelsk, dansk



Sv

Lektor  
Bodil Svendsen  
Engelsk, fransk



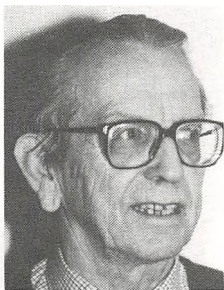
Sz

Lektor  
Leif Szomlajski  
Historie, oldtidskundskab



LT

Adjunkt  
Lars Torup  
Biologi



KV

Rektor  
Kaj Vetter  
Matematik



LW

Adjunkt  
Lars Winberg  
Dansk, musik



Øst

Lektor  
Mads Østerby  
Religion, formning





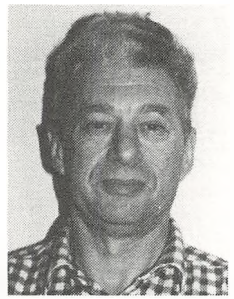
AØ

Lektor  
Anne-Lise Østrup  
Dansk, engelsk



a

Assistent  
Agnes Andersen



Pedel  
Henry Hansen



Lu

Assistent  
Ellinor Lundholm



Kantinebestyrer  
Gurlø Mortensen



Kantinehælper  
Dolores Nielsen



Assistent  
Bente Pedersen



Pedel  
Ejvind Rasmussen



Kantinehælper  
Gerda Rasmussen

Under sekretær Bente Pedersens barselsorlov fra 3. september 1990 til 25. marts 1991 vikarierede bibliotekar Hanne Hyrup Pedersen.

Kvotaansatte og timelærere i 1990/91:

Fo Klaus Foldager  
Haa Martha Haahr  
HM Henrik Møller  
KP Kirsten Pedersen

Følgende lærerkandidater har gennemgået kursus i praktisk undervisningsfærdighed.

I efterårssemesteret 1990:

Poul Hansen, kemi.  
Vibeke Lauritzen, fysik.  
Hanne-Grete Lund, idræt.  
Katrine West, dansk.

I forårssemesteret 1991:

Poul Hansen, biologisk.  
Katrine West, spansk.

Langtidsledige:

På skolen:

Eva Rasmussen 24.09.90. - 24.04.91.

I kantinen:

Kirsten Skov 07.08.90. - 07.03.91.

Skolens rektor: Kaj Vetter.  
Træffes som regel på kontoret hver  
skoledag, evt. efter aftale.  
Telf. 66 12 31 20

Studielektorer: Ole Kofoed, telf. 66 13 30 72  
Hans Jørgen Petersen, telf. 66 13 90 80

Inspektion: Inspektion: lektor Aage Keinicke og  
adjunkt Sven Erik Larsen.  
Boginspektion: adjunkt Mogens Rasmussen.  
A-V inspektion: adjunkt Ove Steen Nielsen og  
adjunkt Lars Torup.

Datavejleder: Lektor Per Brønserud.

Bibliotekar: Adjunkt Erling Bjerreskov.

Studievejledere: Lektor Lise Jensen.  
Lektor Aase Høgsbro Rasmussen.  
Adjunkt Asger Raahauge Rasmussen.  
Lektor Søren Schmidt-Nielsen.  
Om træffetider og kontorer: se side 14.

Lærerråd: Formand: lektor Lise Jensen.  
Næstformand: lektor Lise Lichtenstein.  
Sekretar: adjunkt Anne Grete Mølgaard.

Sekretarer: Agnes Andersen.  
Ellinor Lundholm.  
Bente Pedersen.

Pedeller: Henry Hansen, telf. 66 13 43 99.  
Ejvind Rasmussen, telf. 66 16 68 82.

Skolens adresse: Læssøgade 154, 5230 Odense M.

Skolens telefonnr. Kontoret: 66 12 31 20, undt. kl.11.30-12.00.  
Eleverne: 66 17 87 65, bedst kl.11.30-12.00.

Skoleåret 1990/91: Afslutning finder sted på skolen  
fredag den 21. juni 1991 kl. 10.00.  
Alle elever har mødepligt. Pårørende  
og tidligere elever er velkomne til  
afslutningen.

Skoleåret 1991/92: Skolen begynder efter sommerferien  
onsdag den 7. august 1991.  
kl. 10.30: 2g, 3g og 2hf.  
kl. 11.00: 1g og 1hf.



