



Dette værk er downloadet fra Danskernes Historie Online

Danskernes Historie Online er Danmarks største digitaliserings-projekt af litteratur inden for emner som personalhistorie, lokalhistorie og slægtsforskning. Biblioteket hører under den almennyttige forening Danske Slægtsforskere. Vi bevarer vores fælles kulturarv, digitaliserer den og stiller den til rådighed for alle interesserede.

Støt vores arbejde – Bliv sponsor

Som sponsor i biblioteket opnår du en række fordele. Læs mere om fordele og sponsorat her: <https://slaegtsbibliotek.dk/sponsorat>

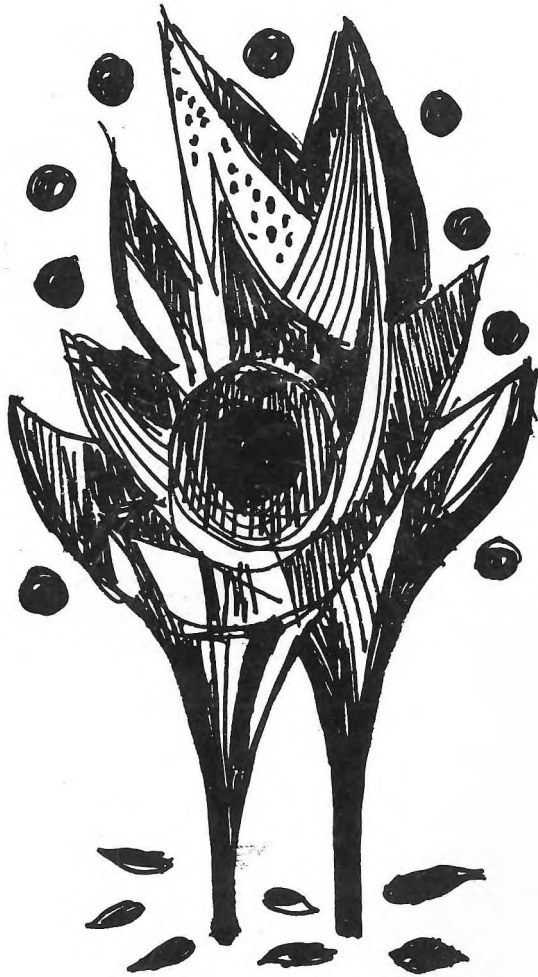
Ophavsret

Biblioteket indeholder værker både med og uden ophavsret. For værker, som er omfattet af ophavsret, må PDF-filen kun benyttes til personligt brug.

Links

Slægtsforskernes Bibliotek: <https://slaegtsbibliotek.dk>

Danske Slægtsforskere: <https://slaegt.dk>



Indhold

Adresser	6, 8
Befordringsgodtgørelse	23
Biblioteket	20
Bøger	23
Elevorganisationer	13
Fagenes ugentlige timetal ...	7
Fællesudvalg	18
G G G	19
Grenvalg	20
Idræt	21
Lokaleplan	4
Lærerkollegiet (billede)	14
Lærerorganisationer	12
Musik	22
Ordensregler	24
Ringetider	23
Skolepsykolog	23
Skoleråd	11
Statens uddannelsesstøtte ..	22
Statsgaranterede studielån ..	22
Studievejledning	23
Volleyball	21

Redaktion:
Vagn Ludvigsen
Fritz Schultz
Poul Zerlang
Hans Neumann (ansvarshavende)

Tryk:
Frede Rasmussens Bogtrykkeri

Tegningerne er udført af
skolens formningslærer
billedhugger
Ernst Gulløv Eberlin

Forord

Med dette hæfte vil jeg gerne byde alle elever velkommen til et nyt skoleår på Gladsaxe Gymnasium.

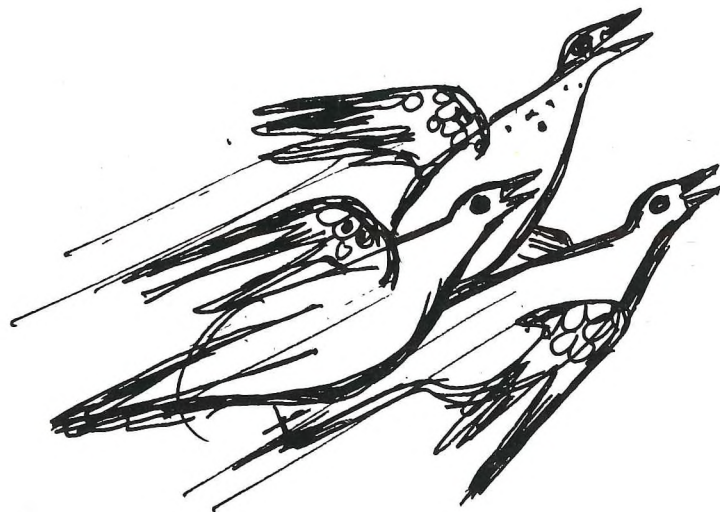
Skolen blev oprettet i august 1956 med 2 gymnasieklasser og 2 mellemkoleklasser og fremtræder nu som en syvsporet gymnasieskole uden HF. På de to linier, den sproglige og den matematiske, findes 5 grene, nemlig sproglig og samfundssproglig samt matematisk-fysisk, naturfaglig og matematisk samfundsfaglig (se iøvrigt plan over fagenes ugentlige timetal side 7).

Begyndelsen af indeværende skoleår (80/81) vil være præget af bygge- og reparationsarbejder på hele området, da vores nabo Budinge skole flytter til egne bygninger (Kildebakkegårdsallé 155) og da nye naboer flytter ind. Fløj 1-3 vil give midlertidigt husly for Amtsgymnasiet Ballerup II, medens nogle lokaler i fløj 4 vil blive anvendt af Københavns amts Voksenpædagogiske center (K.A.V.C.).

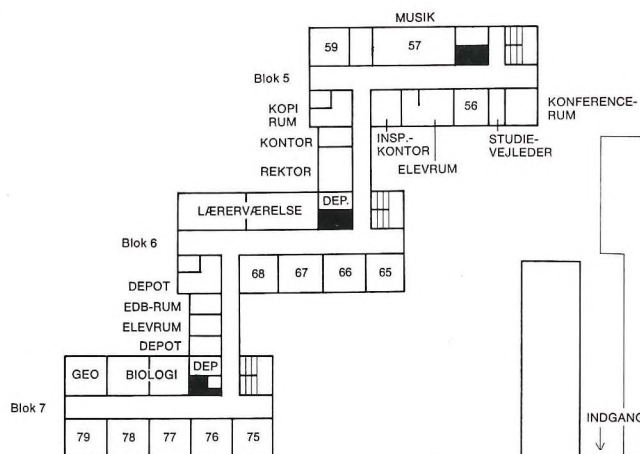
Af andre ændringer kan nævnes, at Gladsaxe Teater vil kunne udnytte fløj 8 til kontor, værksted m.m.

For at lette overgangen fra folkeskolen til gymnasiet for de nye elever vil der blive arrangeret introduktionsdage i begyndelsen af skoleåret.

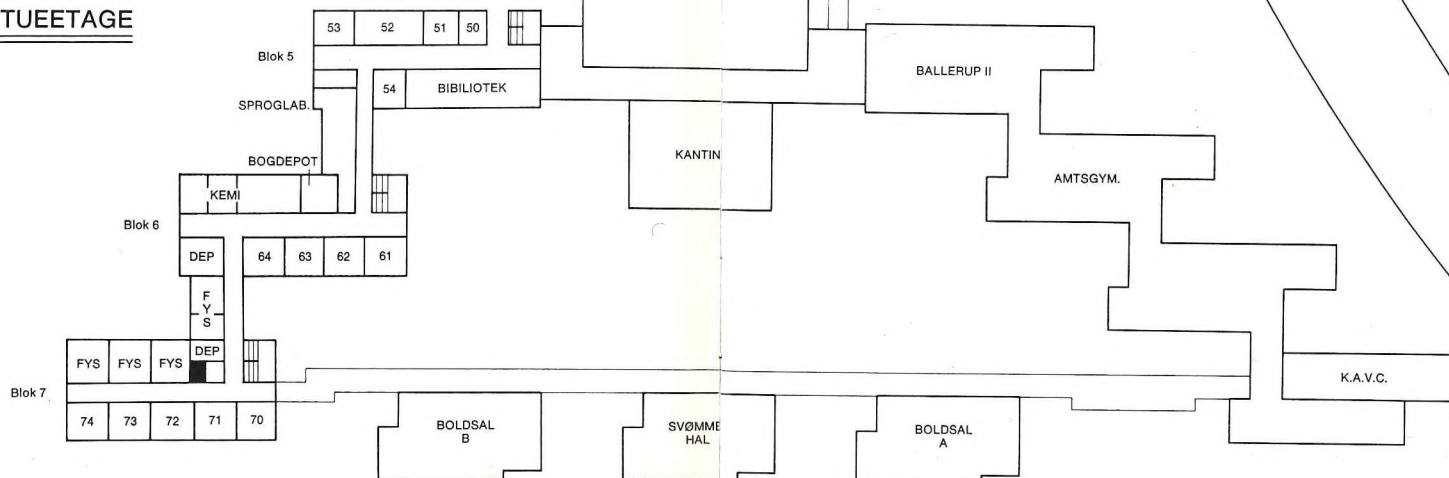
H. Neumann
rektor



FØRSTE SAL



STUEETAGE



GLADSAXE RINVEJ RING III

Gladsaxe Gymnasium

Adresse:

Buddinge Hovedgade 81
2860 Søborg
Skolens kontor

Telefon:

(01) 56 31 62
(01) 56 38 42 (lærerværelset)

Rektor:

Hans Neumann
træffes hver skoledag
kl. 12-13 og iøvrigt efter aftale.

Stedfortræder:

studielektor Svend Holm

Lærerrådets forretningsudvalg:

Formand:
Hans Jørgen Jacobi

Næstformand:
Marianne Gade

Sekretær:
Henrik Lærkes

Adm. inspektør:

adjunkt Vagn Ludvigsen

Boginspektør:

adjunkt Erik Skude

Øvrige inspektionshavende:

adjunkt Hans Jørgen Jacobi
adjunkt Erik Skude

Studievejledere:

lektor Kjeld Djurhuus
lektor Kai Aa. Greiber
adjunkt Ib Lund
lektor Grethe Parbøl

Skemalægning:

adjunkt Peer Amundsen
adjunkt Vagn Ludvigsen

Skolebetjent:

Gunnar Jørgensen

Medhjælper:

Martin Olsen
Poul Erik Saabye-Jensen

Skolepsykolog:

Susi Robinsohn
tlf. (01) 67 77 97

Skolens sekretærer:

Monique Müller
Marianne Frandsen

Bibliotekar:

Birgit Bjerregaard

Tilsyn med samlinger:

AV + sproglaboratoriet:
lektor Hugo Christiansen

Fysik + kemi:

studielektor Svend Holm
adjunkt Vagn Ludvigsen
adjunkt Erik Vestergaard

Biologi:

adjunkt Charlotte Andersen
adjunkt Jens-Ole Straarup

Geografi:

adjunkt Hans Pedersen
adjunkt Erik Skude

Fagenes ugentlige timetal i gymnasiet

Fag	Sproglig linje					Matematisk linje					
	Fælles-fag			Særfag		Fælles-fag			Særfag		
	1.	2.	3.	Ny-sproglig gren	Samf.-faglig gren	1.	2.	3.	Matem. fysisk gren	Samf.-faglig gren	Natur-faglig gren
Religion	0	1	2			0	1	2			
Dansk	3	3	4			3	3	4			
Engelsk	4			4 - 6	} 3 - 5	} 5 - 0 - 0					
Tysk	3			3 - 5							
Fransk (russisk, ital.) .	5	3	3			5	3	3			
Latin	4			4 - 0							
Oldtidskundskab .	1			2 - 0	2 - 0	1	2	0			
Historie og samfundskundskab	2	3	3	0 - 1		2	3	3	0 - 1		0 - 1
Samfundsfag ...					5 - 5					5 - 5	
Geografi	2				3 - 2				3 - 0	3 - 2	3 - 2
Biologi	0	0	3						0 - 3	0 - 3	} 3 - 7
Biokemi											
Kemi						2			3 - 0	1 - 0	3 - 0
Fysik						3			3 - 5	2 - 2	2 - 2
Matematik	2	3	0			5			5 - 6	3 - 3	3 - 3
Musik, særfag ..											
	26	13	15			26	12	12			
Legemsøvelser ..	2	2	2			2	2	2			
Fællestimer											
Musik .. { max. min.	2	2	1			2	2	1			
	(2)	(0)	(0)			(2)	(0)	(0)			
Formning og kunstforståelse	(0)	(2)	(1)			(0)	(2)	(1)			
	30	17	18	13	12	30	16	15	14	15	14

Skolens lærere 1980-81

Peer R. Amundsen, (PA)
adjunkt
Skovgårds Allé 259
3500 Værløse
tlf. (02) 48 41 56

Charlotte Andersen, (CA)
adjunkt
Fyrrevænget 16
3520 Farum
tlf. (02) 95 00 92

Ole Rude Andersen, (RA)
studielektor
Lupinvej 26
2970 Hørsholm
tlf. (02) 86 47 25

Jette Brøndsted, (JB)
lektor
Mosegård Park 36
3500 Værløse
tlf. (02) 48 23 76

Jens B. Bøgeskov, (JBB)
cand.scient.
Laurits Sørensensvej 99
2000 F
tlf. (01) 19 36 67

Hugo Christiansen, (HC)
lektor
Frederiksvej 4, 2.th.
2000 F
tlf. (01) 46 24 34

Kjeld Djurhuus, (Dj)
lektor
Munkevej 24
3500 Værløse
tlf. (02) 48 10 28

Lars Donatzky, (LD)
adjunkt
Kielshøj 100
3520 Farum
tlf. (02) 95 62 05

Ernst Gulløv Eberlein, (Eb)
billedhugger
Grønnemose Allé 47
2400 NV
tlf. (01) 56 01 47

Lis Engelhardt, (Eng)
lektor
Øverødvej 62-64
2840 Holte
tlf. (02) 42 13 73

Marianne Gade (MG)
adjunkt
Slotsparken 33
2880 Bagsværd
tlf. (02) 44 12 81

Lissen Garvig, (LG)
lektor
Wergelands Allé 5
2860 Søborg
tlf. (01) 56 37 32

Bente Gravgaard, (BG)
cand.mag.
Sandkrogen 14
2800 Lyngby
tlf. (02) 88 35 23

Kai Aa. Greiber, (Gr)
studielektor
Grønnevej 255, 4.
2830 Virum
tlf. (02) 85 31 47

Svend Holm, (SH)
studielektor
Østerhegn 51
2880 Bagsværd
tlf. (02) 98 28 51

Kirsten Ingvarsten (KI)
adjunkt
Gassehaven 14
2840 Holte
tlf. (02) 80 56 60

Hans Jørgen Jacobi, (Ji)
lektor
Klittedalen 14
3520 Farum
tlf. (02) 95 29 84

Bodil Højgaard Jensen, (BH)
cand.mag.
Vesterbrogade 114, 3.th.
1620 Kbh. V
tlf. (01) 22 92 46

Keld Ragn Jensen, (RJ)
adjunkt
Saltøvej 8
2720 Vanløse
tlf. (01) 74 96 97

Anne E. Johnsen, (AJ)
adjunkt
Maglehøj 20
3520 Farum
tlf. (02) 95 38 30

Poul Frank Jørgensen, (PJ)
cand.mag.
Vanløse Allé 22, st.
2720 Vanløse
tlf. (01) 71 50 49

Ettore Lolli, (Lo)
adjunkt
Præstemarksvej 3
2770 Kastrup
tlf. (01) 50 18 38

Vagn W. Ludvigsen, (VL)
adjunkt
Egernvænget 109
2980 Kokkedal
tlf. (03) 24 58 13

Ib Lund, (IL)
adjunkt
Åsevej 27
3500 Værløse
tlf. (02) 48 46 56

Lis Lunhart, (LU)
lektor
Peblinge Dosseringen 18, 4.
2200 N
tlf. (01) 39 50 36

Henrik Lærkes, (HL)
adjunkt
Bredgade 67, 4.th.
1260 K
tlf. (01) 12 76 19

Henrik Löb, (Løb)
cand.mag.
Kielshøj 98
3520 Farum
tlf. (02) 95 57 60

Hans Neumann, (Neu)
rektor
Lille Korsbjerggård
St. Valbyvej 173
4000 Roskilde
tlf. (03) 37 14 09

Eva Søndergaard Nielsen, (EN)
cand.scient.
Nybro Vænge 69
2800 Lyngby
tlf. (02) 88 44 89

Mette Opstrup, (MO)
adjunkt
Jellingevej 5, 2.tv.
2100 Ø
tlf. (01) 38 68 53

Grethe Parbøl, (GP)
lektor
O. B. Muusvej 20
3520 Farum
tlf. (02) 95 09 81

Hans Pedersen, (HP)
adjunkt
Strandparksvej 5
2900 Hellerup
tlf. (01) 62 39 73

Carmen Cervera Rasmussen, (CR)
timelærer
Råbjergvej 25
Mårum
3200 Helsingø
tlf. (03) 29 43 17

Fritz Schultz, (FS)
adjunkt
Nyvej 3
1851 V
tlf. (01) 22 95 00

Jan Silseth, (JS)
mag.art.
Vadbro 138 C
2860 Søborg
tlf. (01) 67 24 35

Tine Skov (TS)
adjunkt
Hollandsvej 50
2800 Lyngby
tlf. (02) 88 65 78

Erik Skude (ES)
adjunkt
Ådalsvej 65
3600 Frederikssund
tlf. (03) 31 56 35

Anne Steensen, (AS)
adjunkt
Højstrupvej 109
2700 Brønshøj
tlf. (01) 80 08 87

Jens-Ole Straarup, (St)
adjunkt
Skovvej 27
2820 Gentofte
tlf. (01) 64 10 41

Joel Strand, (Jo)
cand.mag.
Thorvaldsensvej 11
1871 Kbh. V
tlf. (01) 21 12 96

Henning Sørensen, (HS)
adjunkt
Borreosen 13
2800 Lyngby
tlf. (02) 98 88 65

Erik Vestergaard, (EV)
adjunkt
Vejlegårdsparken 2²
2660 Brøndby Strand
tlf. (02) 73 45 43

Jørgen Weise, (We)
lektor
Valdemars Allé 47
2860 Søborg
tlf. (01) 69 03 25

Johanne Winther, (JW)
adjunkt
Brogården, Lønholt
3480 Fredensborg
tlf. (03) 28 29 31

Ruth Wöldike, (Wö)
lektor
Bernstorffsvej 244
2920 Charlottenlund
tlf. (01) 64 44 72

Poul Zerlang, (Ze)
lektor
Toftegårdsvej 56
3520 Farum
tlf. (02) 95 17 26

Skoleråd

Ifølge skolestyrelsesloven (21.12.77) skal der ved hver amtskommunal gymnasieskole oprettes et skoleråd, der består af:

1. 1 medlem valgt af amtsrådet blandt dets medlemmer – valgt for 4 år.
2. 2 medlemmer valgt af og blandt skolens forældre – valgt for 2 år.
3. Rektor.
4. Formanden for lærerrådet samt yderligere et af dets medlemmer – valgt for 1 år.
5. 2 elever valgt af og blandt skolens elever – valgt for 1 år.
6. 1 repræsentant valgt af og blandt de tekniske og administrative medarbejdere, der er ansat ved skolen.

For hvert medlem vælges en stedfortræder.

Skolerådet har en række opgaver, hvoraf det kan nævnes, at det formidler samarbejdet mellem skole og hjem bl.a. gennem oplysningsarbejde, det kan afgive udtalelser til amtsrådet om ethvert spørgsmål vedrørende skolen, og det deltager efter anmodning i budgetlægningen. Skolerådet udarbejder ordensregler og kan behandle sager vedrørende den enkelte elev og skal godkende den ugentlige arbejdsplan.

Skolerådets forældrerepræsentanter vælges for en 2årig periode og den første periode er nu slut. Den har været præget af, at man har skullet igennem en indkøringsfase med dette nye led i gymnasiets struktur og at en stor del af arbejdet har været centreret om at tilrettelægge gymnasiets overtagelse af dele af Buddinge skoles lokaler. Man vil derfor let kunne nævne arbejdsområder, som skolerådet kun i mindre grad har taget sig af.

Bent Ottosen
formand.



Lærersorganisationer

Lærerrådet

Lærerrådet udgøres af skolens lærere og rektor. Hvert år vælges en lærerrådsformand. Der holdes lærerrådsmøde mindst én gang om måneden, hvor der drøftes sager vedrørende undervisningen, lokale forhold, lærer- og elevforhold. Lærerrådet har afgørende myndighed i spørgsmål angående forsøgsundervisning og anskaffelse af undervisningsmaterialer inden for de givne økonomiske rammer. Udtaleret har lærerrådet i sager, der gælder fag- og timestfordeling, stillingsbesættelse, byggesager, budgetforslag m. m.

Elevrådet sender repræsentanter til lærerrådsmøderne. Disse har taleret, men ingen stemmeret og må ikke overvære drøftelser af fag- og timestfordeling, stillingsbesættelse samt sager vedrørende den enkelte elev.

Eleverne har kun krav på at deltage i lærerrådsmøderne, når forslag fra samarbejdsudvalget behandles. I øvrigt overlades det til lærerrådet at bestemme, i hvilket omfang elever må deltage i møderne, og de skal forlade mødet, når der behandles sager, som har med lærernes ansættelsesforhold at gøre, eller som drejer sig om disciplinære forseelser af grovere art (jfr. Bekendtgørelse nr. 587 af 23. dec. 1969). Eleverne har ikke stemmeret.

Lærerforsamlingen

Lærerforsamlingen består af rektor og samtlige lærere ved gymnasiet. Lærerforsamlingen behandler bl. a. spørgsmål om elevernes forhold i relation til deres standpunkt og opflytning i en højere klasse.

Elevorganisationer

Elevrådet

§ 1. Elevrådet har til formål at varetage elevernes interesser inden for skolen og at repræsentere dem over for andre grupper eller instanser.

Elevrådets opbygning

§ 2. Stk. 1: Elevrådet består af en repræsentant for hver klasse.

Stk. 2: En repræsentant fungerer, så længe klassen ønsker dette.

§ 3. Stk. 1: Til at varetage elevrådets daglige arbejde, til at forberede og videreføre elevrådets beslutninger vælges et forretningsudvalg bestående af fire medlemmer.

Stk. 2: Forretningsudvalget (F.U.) består af: formand (både for F.U. og E.R.), næstformand, kasserer, sekretær.

Stk. 3: I ethvert udvalg, hvor eleverne er repræsenteret, forbeholder forretningsudvalget sig en plads.

§ 4. Stk. 1: Elevrådet kan, hvis der er brug herfor, helt eller delvis delegerer sin myndighed ud til personer og/eller udvalg.

Stk. 2: Det i stk. 1 nævnte gælder tilsvarende for forretningsudvalget.

§ 5. Stk. 1: Til forretningsudvalg er elever, der går i III G på valgtidspunktet, ikke valgbar.

Stk. 2: Elevrådet kan til enhver tid ombesætte enhver post ved almindelig beslutning og efterfølgende valg i overensstemmelse med stk. 1.

Stk. 3: Udtaler det fuldt repræsenterede elevråd et med normalt flertal vedtaget mistillidsvotum til F.U. og/eller andre udvalg, skal dette/disse gå af.

§ 6. Ethvert valg træder i kraft umiddelbart efter, at det er foretaget.

Økonomi

§ 7. Stk. 1: Elevrådets økonomiske midler må kun anvendes efter beslutning i rådet.

Stk. 2: Forretningsudvalget har dog mellem hvert ordinært elevrådsmøde et rådighedsbeløb på kr. 100, for hvilket der aflægges regnskab på førstkommande møde.

Stk. 3: I tilfælde af elevrådets opløsning tilfalder dets økonomiske midler GGG.

§ 8. Stk. 1: Elevrådet kan om nødvendigt udskrive et kontingent blandt alle skolens elever.

Stk. 2: Elevrådet kan i øvrigt ad anden vej skaffe sig indtægter iflg. almindelige beslutninger.

§ 9. Stk. 1: Elevrådets regnskaber føres af kassereren og kontrolleres kritisk af revisorerne og skal altid være ajourført.

Stk. 2: Regnskaberne revideres specielt ved en kasserers afgang.

Møderne

§ 10. Stk. 1: Alle elevrådets møder er offentlige, og tilhørerne har tale-, men ikke stemmeret.



4. række: Erik Skude, Lis Lunhart, Charlotte Andersen, Svend Holm, Erik Vestergaard, Bjarke Dons, Henning Sørensen, Kai Aage Greiber, Jens Bøgeskov, Peer Amundsen, Jørgen Weise, Jens-Ole Straarup, Lars Donatzky, Ib Lund, Mette Opstrup, Keld Ragn Jensen, Johanne Winther.

3. række: Ole Rude Andersen, Hans Pedersen, Marianne Frandsen, Monique Müller, Bente Gravgaard, Marianne Gade, Birgit Bjerregaard, Carmen C. Rasmussen, Lissen Garvig, Henrik Løb, Jan Silseth, Bodil Højgaard, Vagn Ludvigsen.

2. række: Lis Engelhardt, Kirsten Ingvarsen, Anne Steensen, Jette Brøndsted, Hans Jørgen Jacobi, Grethe Parbøl, Anne Johnsen, Grethe Andersen, Eva Søndergaard Nielsen, Ettore Lolli, Ruth Wöldike.

1. række: Tine Skov, Joel Strand, Fritz Schultz, Poul Frank Jørgensen, Hugo Christiansen, Hans Neumann, Ernst Eberlein, Kjeld Djurhuus, Henrik Lærkes, Poul Zerlang.

Stk. 2: I særlige tilfælde kan en eller flere personer, dog ikke elevrådsmedlemmer eller forretningsudvalgsmedlemmer, udelukkes fra et møde.

§ 11. Stk. 1: Der holdes ordinært møde mindst én gang hver måned fraregnet juni og juli.

Stk. 2: Et elevrådsmøde skal indkaldes mindst 5 dage forud ved en skriftlig dagsorden, der hænges på den dertil indrettede opslagstavle.

§ 12. Stk. 1: Forretningsudvalget indkalder til møderne, modtager dagsordensforslag og sammensætter dagsordenen.

Stk. 2: På dagsordenen skal findes punktet Eventuelt.

Stk. 3: Er der punkter på dagsordenen, hvorunder der kan blive tale om valg af personer, skal der så vidt muligt sammen med dagsordenen opsættes en kandidatliste, hvorpå kandidater skal skrive sig senest én dag før mødet.

§ 13. Stk. 1: Ekstraordinære elevrådsmøder om enkelte sager kan i hastetilfælde indkaldes af forretningsudvalget, idet bestemmelser i § 12 i den grad, det er nødvendigt, suspenderes.

Stk. 2: Sådanne ekstraordinære elevrådsmøder er kun beslutningsdygtige, såfremt mindst 2/3 af medlemmerne er repræsenteret.

§ 14. Elevrådsmøderne ledes af en med de i § 15 stk. 3 nævnte begrænsninger for hele året valgt ordstyrer.

§ 15. Over hvert elevrådsmøde føres af sekretæren en offentligt tilgængelig protokol.

§ 16. Stk. 1: Elevrådet er beslutningsdygtigt, hvis det er lovligt indkaldt.

Stk. 2: Enhver beslutning træffes af de tilstedeværende medlemmer.

§ 17. Stk. 1: Et forslag behandles normalt kun på ét møde, men den endelige beslutning kan udsættes ved almindeligt flertal i rådet.

Stk. 2: Såfremt mindst to trediedele af medlemmerne ønsker det, skal spørgsmålet udsættes til et ekstraordinært møde. Dog skal det i stedet behandles på førstkommende, i overensstemmelse med § 12 stk. 2 og § 13 indkaldte møde, hvis mindst 2/3 ønsker dette.

§ 18. Enhver beslutning, foretaget af rådet eller heraf bemyndigede, skal, hvis mindst en trediedel ønsker det, tages op til fornyet overvejelse og afgørelse i rådet.

§ 19. Såfremt mindst en trediedel af eleverne ønsker det, skal elevrådet sende et forslag til urafstemning blandt eleverne. Inden en urafstemning skal det præciseres, hvordan den skal foregå.

§ 20. Stk. 1: Elevrådet, subsidiært forretningsudvalget, kan til enhver tid sætte et spørgsmål til behandling på et »Bøf«-møde.

Stk. 2: Et bøfmøde er åbent for alle (elever plus lærere plus andre interesserede), hvor et enkelt emne behandles under ledelse af formanden (for F.U. plus E.R.).

Udskrivning af ordinært valg og konstituerende møde

§ 21. Stk. 1: Inden første elevrådsmøde i skoleåret sørger F.U. for, at der afholdes valg af repræsentanter for de nye IG'ere.

Stk. 2: Forinden dette afholdes et fællesarrangement, hvor der gøres rede for elevrådets stilling og virke på Gladsaxe Gymnasium.

§ 22. Stk. 1: I 2. uge af december udskrives ordinært valg af elevrådsrepræsentanter.

Stk. 2: Ugen herefter afholdes et konstituerende møde, hvor de faste poster inden for elevrådet besættes.

Stk. 3. Umiddelbart inden det ordinære valg afholdes et elevmøde med følgende dagsorden:

- 1) Elevrådet aflægger rapport over årets arbejde.
- 2) Kassereren forelægger regnskabet.
- 3) Diverse udvalg aflægger rapport.
- 4) Diskussion om elevrådets stilling og virke.
- 5) Eventuelt.

§ 23. Ændringer i disse love kræver mindst 3/4 af alle elevers tilslutning.

§ 24. Elevrådets forretningsudvalg er pligtig til at sørge for, at nuværende love distribueres blandt alle skolens elever og andre interesserede før det ordinære valg, samt til IG'erne inden det i § 22 stk. 1 nævnte valg.

Elevrådets forretningsudvalg

Helle Andersen 2v

Hanne Franck 2y

Marianne Høimann Nielsen 3u

Esben Winckler 3y

Søren Papsø Espersen 3z

Fællesudvalget

Fællesudvalget, der er kontaktorgan mellem rektor, lærerråd og elever, består af rektor som formand, formanden for lærerrådet, 3 lærere valgt af lærerrådet og 4 elever valgt af og blandt eleverne. Er der oprettet elevråd, er elevrepræsentanterne elevrådets formand og 3 elever valgt af elevrådet blandt eleverne.

Valgene, der gælder for et skoleår, foretages snarest efter skoleårets begyndelse.

Fællesudvalget indkaldes af rektor. Indkaldelse skal foretages, når mindst 3 medlemmer forlanger det. Over fællesudvalgets forhandlinger og vedtagelser føres en protokol efter rektors diktat.

Fællesudvalgets opgave er gennem gensidig information og forhandlinger at fremme samarbejdet mellem lærere og elever, fremskynde sagers løsning og koordinere læreres og elevers bestræbelser.

Fællesudvalget træffer afgørelse i en række sager, der vedrører fællesarrangementer på skolen. Det drejer sig om introduktionsdage, studieuger, fællestimer og studiekredse. I fællesudvalget afgør man ligeledes sager, der angår elevernes trivsel. Dette sker dog efter samråd med skolerådet. Fællesudvalget er derfor det forum, hvor elevernes indflydelse på skolens drift naturligt udøves.

Medbestemmelse

§ 25. Med hensyn til den daglige undervisning er elevernes medbestemmelsesret lovfæstet i Undervisningsministeriets bekendtgørelse af 16. juni 1971. § 25 lyder således:

»Ved begyndelsen af undervisningen skal læreren enten sammen med eleverne udarbejde en plan for arbejdet i efterårshalvåret eller gøre eleverne bekendt med en sådan plan. For de senere faser i undervisningen gælder, at læreren og eleverne i fællesskab planlægger arbejdet. Læreren og eleverne drøfter regelmæssigt undervisningen.

Stk. 2. Eksamensopgivelser udvælges i samråd med eleverne.«

GGG - Gladsaxe Gymnasiums Gymnasieforening

GGG's formål: Afholdelse af underholdende og kulturelle arrangementer (fester – hyggeaftener – film- og foredragsaftener – teateraftener o.l.).

Det er gratis at være medlem af GGG, og man bliver det automatisk, når man bliver elev på skolen.

GGG ledes af en bestyrelse, som arrangerer fester, hyggeaftener o.l. Alle i 1. og 2.g kan opstille til valget, som afholdes i februar. Der vælges ca. 12 medlemmer til bestyrelsen.

GGG-bestyrelsen:

formand Peter Christensen 3b
sekr. Elisabeth Munk Hansen 3y
sekr. Søren Christensen 3y
pr-mand Jens Ploug Petersen 2x

Skulle der opstå utilfredshed med bestyrelsen, eller ønskes lovene ændret, kan der afholdes en ekstraordinær generalforsamling. Denne forsamling er kun beslutningsdygtig, såfremt der er 2/3 af skolens elever til stede. Indkaldelse kan kun ske, hvis bestyrelsen eller mindst 75 elever ønsker det.

Alle elever på skolen er velkomne til at komme med ideer til arrangementer, gruppeforslag til fester o.l. Dette kan ske ved henvendelse til bestyrelsen.

Tilbud fra gymnasiet

Valget af gren i 2g og 3g

Ingen gymnasieskole byder på valgmulighed mellem alle 7 eksisterende grene, og da man normalt ikke kan skifte skole efter 1g for at opnå en anden gren, må det altså håbes, at nedenstående valgmuligheder vil være i stand til at imødekomme alle ønsker.

1g sproglig	{ 2-3g nysproglig gren 2-3g samfundssproglig gren }	den sproglige linje
1g matematisk	{ 2-3g matematisk/fysisk gren 2-3g matematisk/naturvidenskabelig gren (»biologi«) 2-3g samfundsmatematisk gren }	den matematiske linje

I løbet af 1g vil der til alle elever blive udleveret en bog omhandlende problemerne omkring grenvalget, ligesom lærerne i erhvervsorientering i en time med hver klasse vil søge at belyse nogle af de dertil knyttede problemer.

Endelig vil der i reglen i januar blive afholdt et møde for både elever og deres forældre, på hvilket lærere i grenenes specialfag vil sige noget om disses indhold, og nogle elever repræsenterende de forskellige grendelinger vil stå til rådighed for at besvare spørgsmål. Da der i 2-3g tillige skal vælges, om man ønsker musik eller formning og kunstforståelse, vil lærere og elever repræsenterende disse fag også være til stede på mødet.

På grundlag af de oplysninger, der således kan indhentes i løbet af skoleåret, skal valget træffes senest 15. april.

Gymnasiets bibliotek

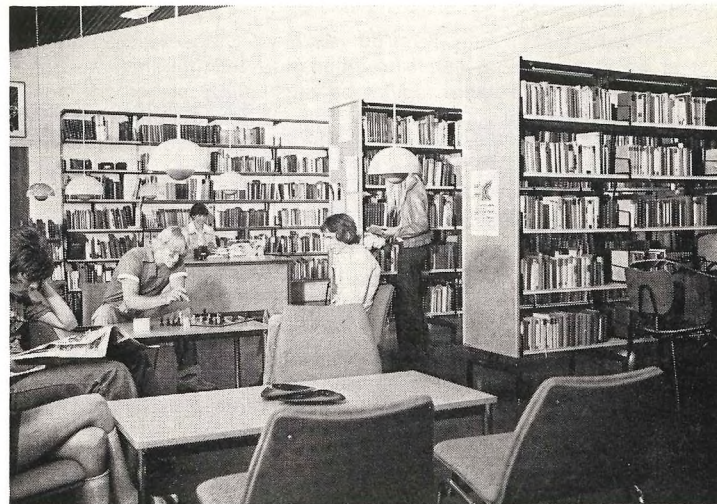
Biblioteket ligger i fløj 5, stuen.
Der er fri adgang hver dag i bibliotekets åbningstid.

Bibliotekar Birgit Bjerregaard træffes mandag 9.30–14, onsdag 9.30–15 og fredag 9.30–13. Men det er muligt at låne bøger, selv om bibliotekaren ikke er til stede.

I løbet af den første måned efter skoleårets begyndelse vil 1.g'erne modtage biblioteksorientering.

Foruden bogsamlingen råder biblioteket over en stor tidsskriftsamling, og der abonneres på både danske og udenlandske aviser. Man kan desuden fornøje sig med skakspil.

Biblioteket har teknisk samarbejde med Gladsaxe biblioteksvæsen. Det fungerer som en folkebiblioteksfilial og er i stand til at yde støtte til den daglige undervisning med supplerende materiale af enhver art. Der foretages løbende indkøb af de nyeste bøger. Også elever har mulighed for at komme med forslag til bogindkøb.



Følgende elever er for tiden ansat som medhjælpere på biblioteket:

Marianne Høimann Nielsen 3u
Bente Franck 2y
Hanne Franck 2y

Birgit Bjerregaard kan uden for træffetid kontaktes pr. telefon på (01) 69 43 76 (Biblioteket i Høje Gladsaxe).

Der vil ved opslag blive gjort opmærksom på eventuelt ændrede åbningstider og låneregler.

Frivillig idræt

Ligesom i sidste skoleår vil der i skoleåret 79/80 være mulighed for at dyrke en række idrætsgrene efter skoletid.

I volleyball og basketball kan der spilles på begynder- eller viderekomne hold, og skolen vil deltage med hold i gymnasielandsturneringerne i begge boldspil.

En intern fodboldturnering plejer at afvikles i skoleårets begyndelse. Alt efter elevønsker oprettes svømmehold samt muligheder for træning i redskabsgymnastik og dramik.

Træningstidspunkter vil blive meddelt ved opslag.

De fire »valgperioder«, som skoleåret er inddelt i, vil på programmet have: svømning, gymnastik, volleyball, basketball, hockey, fodbold, atletik, jazzgymnastik, grundtræning, konditionstræning, rytmisk gymnastik, folkedans og dramik.

Det er hensigten, at man i 1. g stifter bekendtskab med flest mulige discipliner og evt. specialiserer sig i 2. og 3. g

Volleyball

Start gymnasiet med en god serv

hos GGV – Gladsaxe Gymnasiums Volleyball-klub. Vi dyrker Volleyball på alle niveauer ligefra begyndere m/k til vores 1. herrehold, som spiller i 3. div.

Mød op om tirsdagen fra 18 til 20, og spil med. Kontakt-personer på G.G.: Gitte 3z eller Hanne 2y.

Frivillig musik

»Koret« byder velkommen. Kom og vær med! Gladsaxe Gymnasiums kor er en af de virkelig gamle traditionsrige »institutioner« ved skolen. Her samles alle sang-, spille- og musikglade elever om musikudøvelse af mange slags. Vi har i årenes løb løst mange store opgaver: Årlige koncerter med meget blandede programmer, operaer, oratorier og musicals, men først og fremmest har vi hygget os og festet sammen. Alt det kan du være med til, hvis blot du har lyst, der er ingen form for optagelsesbetingelser. Det er gratis og en god måde at lære lidt mere om musik på.

I år har vi påtænkt at udvide vores koraktivitet således, at vi opretter ét kor specielt for 1.g i forbindelse med skoletiden og ét for 2. og 3.g. Sidstnævnte over mandag aften (start 1/9) fra kl. 19.30. De to kor vil selvfølgelig lejlighedsvis kunne samarbejdes.

Der vil også på skolen blive oprettet sammenspilshold samt være mulighed for, at eleverne selv kan danne mindre grupper (lokale og instrumenter stilles til rådighed).

Statens uddannelsesstøtte

Folketingets vedtagelse d. 9. april 1975 af ny »Lov om Statens Uddannelsesstøtte« har medført væsentlige ændringer. Der ydes således kun støtte til uddannelsessøgende, der er fyldt 18 år, medens de 16-17 årige oppebærer en ungdomsydelse.

Betingelser for at opnå støtte efter de ny regler er følgende:

1. at eleven er dansk statsborger – dispensation kan evt. opnås efter ansøgning.
2. at eleven af skolen kan betegnes som studieegnet og studieaktiv, dvs. skønnes at kunne gennemføre uddannelsen på normal tid.
3. at eleven er mindrebemidlet (gælder ikke ved optagelse af lån). Der tages hensyn til forældreindtægt, formue, forældrenes øvrige forsørgerbyrder og evt. andre forhold, der har betydning for forældrenes støtteevne. Endvidere tages hensyn til ansøgerens egne og en evt. ægtefælles indtægtsforhold og formueforhold.

Støtten udregnes på basis af en »korrigeret forældreindtægt«, hvor ovennævnte forhold er taget i betragtning. Der ydes således fuld støtte til elever med korrigerede forældreindtægter til og med kr. 106.900 – og støtten aftrappes gradvis for helt at bortfalde ved indtægter, der overstiger kr. 175.100. Største støttebeløb for hjemmeboende er kr. 10.300 årligt, for udeboende kr. 16.900.

Statsgaranterede studielån i banker og sparekasser

Sådanne lån kan optages af elever over 18 år under forudsætning af de under betingelser for uddannelsesstøtte anførte punkter 1-2 (dvs. intet krav om mindrebemidlethed). Det garanterede lånebeløb kan årligt ikke overstige kr. 25.600 – og for summen af statsgaranteret lån + anden uddannelsesstøtte gælder et maksimum på kr. 25.600 årligt.

Lånene forrentes – også i uddannelsestiden – efter en rentesats, der aftales mellem låntageren og det pengeinstitut, hvori lånet optages.

Ansøgningsblanketter

samt mere udførlig vejledning kan afhentes på skolens kontor, hvortil de igen afleveres i udfyldt stand, hvorefter de behandles af skolens stipendienævn inden samlet indsendelse til Statens Uddannelsesstøtte.

En hovedindleveringsfrist vil ved opslag blive bekendtgjort, men senere ansøgninger vil blive ekspederet videre til Statens Uddannelsesstøtte en gang månedlig.

Befordringsgodtgørelse

Befordringsgodtgørelse ydes til elever, hvis samlede skolevej, beregnet fra bopæl til uddannelsessted, er 9 km eller derover ad nærmeste offentlige vej. I tilfælde af sygdom eller invaliditet kan der ydes vederlagsfri befordring uden hensyn til afstanden.

Blanketter udleveres fra skolens kontor.

Bøger

De bøger, der benyttes i undervisningen, udlånes gratis.

Når eleverne modtager bøgerne, skal de indbinde disse samt forsyne dem med navn. Der må ikke strages under eller skrives til i bøgerne, medmindre faglæreren giver udtrykkelig anvisning om det. Lommeregnere udlånes ligeledes gratis. Det påhviler dog eleverne selv at købe batterier. Det er vigtigt at de udlånte undervisningsmidler behandles med omhu. For kraftigt slid betyder en begrænsning i skolens mulighed for fornyelse af bogbestanden, hvilket naturligvis er til skade for undervisningen.

For bøger og lommeregnere, der beskadiges eller bortkommer, kan skolen forlange erstatning.

Bogdepotets åbningstider vil blive bekendtgjort ved opslag uden for bogdepotet.

Studievejledning

Skolens studievejledere har bl.a. til opgave at give studieteknik og grenvalgsorientering til 1.g og varetage studie- og erhvervsorientering i bred forstand for hele gymnasiet.

Det vil foregå dels ved afholdelse af timer i klasserne, dels som informationsmøder i og uden for skoletid.

Desuden har studievejlederne fast kontortid et antal timer om ugen inden for normal skoletid, hvor eleverne kan få personlig vejledning samt låne erhvervsvejledningsmateriale. Studievejledernes træffetider vil blive bekendtgjort ved opslag uden for kontoret.

Ringetider 1980/1981

mandag-fredag

1.	08.15-09.00	5.	12.20-13.05
2.	09.10-09.55	6.	13.15-14.00
3.	10.05-10.50	7.	14.10-14.55
4.	11.25-12.10	8.	15.05-15.50

Skolepsykologisk rådgivning

Skolepsykologisk rådgivning varetages af Gladsaxe kommune på Ny Buddinge skole, Kildebakkegårds Allé 155.

Hvis elever på grund af faglige vanskeligheder eller andet trænger til råd og vejledning, kan aftale træffes med psykolog Susi Robinsohn, telefon (01) 67 77 97.

Ordensregler

Undervisning og forsømmelser

1. Der er mødepligt i gymnasieskolen.
2. Alle skal være til stede i klassen ved timernes begyndelse. Elever, der ikke har indfundet sig ved undervisningens begyndelse, kan ikke forvente at få adgang.
3. I ganske specielle tilfælde kan en elev få rektors tilladelse til at forsømme skolen. En skriftlig anmodning med angivelse af årsagen til ønsket skal da foreligge senest dagen før.
4. Ved sygdom af længere varighed og ved smitsomme sygdomme anmoder skolen om skriftlig eller telefonisk meddelelse senest tredjedagen, (tlf. 01 - 56 31 62).
5. Ønsker en elev på grund af sygdom at gå hjem i skoletiden, skal dette meddeles til en af lærerne eller til kontoret.
6. Anmodning om fritagelse for legemsøvelser for en kortere periode fremsættes skriftligt til gymnastiklæreren. Eleven skal da være til stede i gymnastiktimerne og følge undervisningen. Fritagelse for en længere periode (mere end 4 uger) kræver lægeattest, hvortil blanket udleveres på kontoret. Udgiften til lægeattest afholdes af hjemmet.
7. Forsømmelsesseddel afhentes på kontoret og afleveres omgående. Se iøvrigt afsnittet om **mødepligt i gymnasieskolen** på næste side.

Skemaændringer er ofte nødvendige (bl.a. ved en lærers sygdom). De meddeles på opslagstavlen uden for kontoret, så hurtigt som muligt. Eleverne bør orientere sig om næste dags ændringer, inden de forlader skolen.

Værdigenstande

1. Eleverne har selvrisiko for penge eller værdigenstande, som de har med sig i skole eller til skolearrangementer.
2. Det henstilles at medbringe så få penge og værdisager som muligt. Ingen værdigenstande i overtøj! Det anbefales at have navn i ejendele.
3. Kantinen og biblioteket må, såfremt de er ledige, i fritimer benyttes som opholdsrum under forudsætning af oprydning.
4. Til elevernes disposition findes i elevrum: skrivemaskine, duplikator og stencilbrænder.
5. Faglokaler bør holdes aflåste (gymnastik-, svømme- og boldspilhal, fysik-, kemi-, biologisk- og historielokaler).
6. Lærerværelsets tekøkken og telefon må ikke benyttes af elever.
7. I tilfælde af skader eller uheld bør meddelelse omgående gives til kontoret.

Adresse- og navneforandringer

Adresse- og navneforandringer skal straks meddeles kontoret.

Skolebygninger og inventar

Elever er ansvarlige for skader, som de ved uforsigtig adfærd forsætligt eller uagtsomt har tilføjet skolens inventar.

Lokalerne skal efterlades i rimelig stand til næste time. Vinduer lukkes og lyset slukkes. Termostaternes indstilling må ikke ændres, undtagen i ganske særlige tilfælde, som meddeles på kontoret. Flasker afleveres i kassen i kantinegangen.

Rygning er ikke tilladt i undervisningslokalerne, heller ikke i kantine i den 1. halvdel af spisefri kvarteret.

Det er forbudt at benytte brandspandé og brandslanger til andet formål end brandslukning.

Mødepligt i gymnasieskolen

Der er ubetinget mødepligt til alle fag og alle timer på klassens skema.

Ligeledes har eleverne pligt til at aflevere skriftlige hjemmearbejder og rapporter.

Direktoratet for gymnasieskolerne og HF kræver (se cirkulære om evaluering af 1. februar 1980), at skolen fører nøje regnskab med elevernes forsømmelser (herunder manglende udførelse af arbejdsopgaver, der indgår i undervisningen). Dersom en elevs forsømmelser antager et sådant omfang, at rektor nærer betænkelighed over for elevens mulighed for fortsat at følge undervisningen, skal rektor underrette eleven herom. Fortsætter en elevs forsømmelser herefter, skal rektor skriftligt underrette eleven og forældremyndighedens indehaver om, at der kan blive tale om at tage forbehold ved elevens tilmelding til eksamen ved skoleårets slutning.

Umiddelbart før endelig tilmelding til eksamen den 20. marts drøftes på et lærerforsamlingsmøde forholdene for de elever, der har modtaget skriftlig advarsel. Såfremt lærerforsamlingen finder, at der vil være betænkelighed ved at tilmelde en elev til eksamen, skal rektor i henhold til § 7 i undervisningsministeriets bekendtgørelse af 12. marts 1973 om eksamensordningen m.v. indsende en erklæring, som giver oplysning om disse forhold, og direktoratet afgør da, om den pågældende elev kan deltage i eksamen ved skoleårets slutning.

Se iøvrigt afsnit om undervisning og forsømmelser og læg mærke til, at mødepligten også gælder for undervisningen i legemsøvelser, selv om man for en kortere tid ikke kan deltage i øvelserne. Eleverne må med andre ord ikke opholde sig i andre lokaler i timerne.

Vedrørende religionstimer må bemærkes, at eleverne kun kan fritages, såfremt de tilhører et trossamfund uden for folkekirken.

Ved skoleårets slutning afholdes der et lærerforsamlingsmøde, hvor oprykning drøftes. Er der enighed om, at en elev ikke bør fortsætte på næste klassetrin, afgør lærerforsamlingen, hvilket råd der skal gives eleven. Resultatet meddeles skriftligt til eleven eller, hvis eleven er under 18 år, til forældremyndighedens indehaver. Afgørelsen af, om eleven fortsætter på næste klassetrin, træffes af eleven eller af forældremyndighedens indehaver, hvis eleven ikke er myndig.

