



Dette værk er downloadet fra Danskernes Historie Online

Danskernes Historie Online er Danmarks største digitaliserings-projekt af litteratur inden for emner som personalhistorie, lokalhistorie og slægtsforskning. Biblioteket hører under den almennyttige forening Danske Slægtsforskere. Vi bevarer vores fælles kulturarv, digitaliserer den og stiller den til rådighed for alle interesserede.

Støt vores arbejde – Bliv sponsor

Som sponsor i biblioteket opnår du en række fordele. Læs mere om fordele og sponsorat her: <https://slaegtsbibliotek.dk/sponsorat>

Ophavsret

Biblioteket indeholder værker både med og uden ophavsret. For værker, som er omfattet af ophavsret, må PDF-filen kun benyttes til personligt brug.

Links

Slægtsforskeres Bibliotek: <https://slaegtsbibliotek.dk>

Danske Slægtsforskere: <https://slaegt.dk>



25 ØRE
POSTFRIMÅKE
C11

TEKNIK
TEKNIK

20°C
IN
DIN

G
1995
- 96

Opgaver
Temaet for dette hæfte
kunst og forskellige m
Du kan vælge en af f

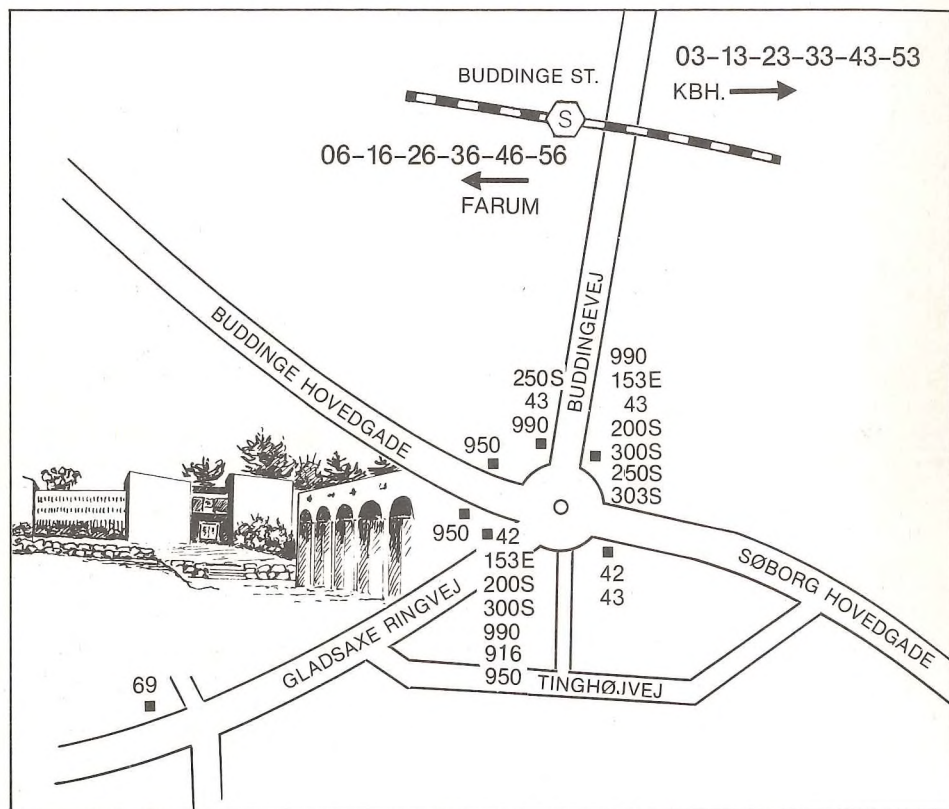


KØBENHAVNS AMT
GLADSAXE GYMNASIUM

Gladsaxe Gymnasium & HF

Buddinge Hovedgade 81, 2860 Søborg

Telefoner: ekspeditionskontor 31 56 31 62
lærerværelse 31 56 38 42 - 36
telefax 31 56 31 66
e-mail gladgymn@cybernet.dk

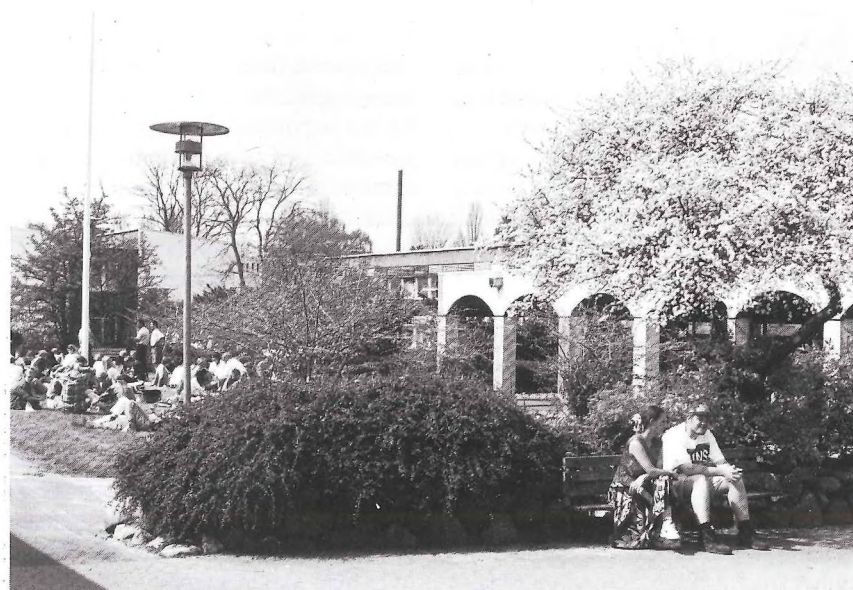


Velkommen til GG

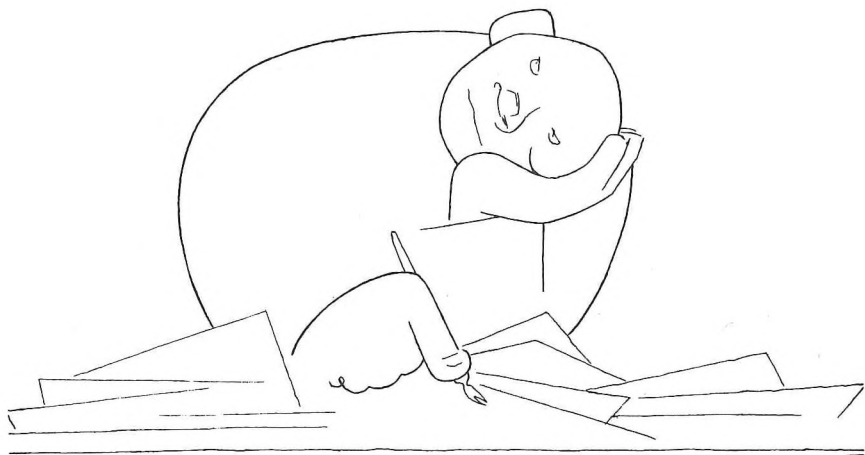
Med dette hæfte byder vi alle nye elever i 1hf og 1g velkommen til GG, hvor I skal bruge de næste par forhåbentligt gode år.

Her finder du de praktiske oplysninger om forholdene på skolen, og et udpluk af 94/95 - skoleårets vigtigste begivenheder bliver omtalt. Når du læser årsskriftet, vil du få et indtryk af livet på skolen udover undervisningen. Flere aktiviteter afhænger helt af den enkelte elev, derfor opfordres du til at udnytte mulighederne for selv at være med. Så får du en god tid på GG.

Mogens Skjoldager
Rektor



Den store 3g-opgave



I løbet af de 3 år som gymnasieelev bliver man udsat for mange forskellige former for skriftligt arbejde, men alle som en overgås de af den store skriftlige 3.års- opgave!

Denne opgave skiller sig ud fra de andre ved, at man bl.a selv vælger det fag og emne, man ønsker at skrive i, samt at man får en uge undervisningsfri til udførelsen. Forud for opgaven ligger der et stort research- arbejde både på biblioteket og hjemme. Allerede flere måneder før opgaveugen må man konsultere de omkringliggende biblioteker for at være sikker på at kunne skaffe nødvendigt materiale.

Dernæst gælder det så hurtigt som muligt om at finde frem til en tilnær-

met emne definition, så man kan komme igang med at gennemlæse materialet, så halvdelen af opgavetiden ikke går med det. Det er i denne tid, at samarbejdet mellem lærer og elev for alvor begynder. I denne fase er det er meget vigtigt at få præciseret opgaveområde, samt "sværhedsgraden" af spørgsmålene.

Ved udlevering af opgaven sidder læreren klar til at gennemgå den endelige opgaveformulering, så man hurtigt kan få afklaret eventuelle misforståelser. Derefter er man den efterfølgende uge overladt til sig selv, men selvfølgelig med mulighed for at kontakte sin lærer pr. telefon eller på skolen, hvis man skulle komme i vanskelig-

heder. Efter en uge skulle opgaven meget gerne være færdig - ellers er du! - da projektet betragtes som en eksamensprøve. Den færdige opgave afleveres på skolen i 2 underskrevne eksemplarer. Der går ca. 3 måneder, før man hører mere, og når dagen endelig oprinder, får man af sin faglærer udleveret en kopi. samt en udtalelse og karakter - og det var så det!

For vores eget vedkommende startede arbejdet i september, hvor vi begyndte at tænke på fag og emne, og i midten af oktober skulle vi indlevere en seddel med bindende ønske om fag og område. Efter en kort snak med læreren blev området foreløbigt indkredset med en bred formulering. Herefter gik der nogle måneder med opsøgning og gennemlæsning af relevant materiale, så vi fik mulighed for at sætte os ind i, hvad det egentlig var, vi havde med at gøre. Her viste det sig, hvem der havde lavet et ordentligt forarbejde, idet det er vanskeligt at definere opgavetiteln præcist, hvis man ikke på forhånd ved, hvad man vil fordybe sig i. Efter løbende samtaler med vores faglærer, blev den endelige titel formuleret af læreren i december. Ca. 14 dage senere blev den officielt udleveret. Nogle følte sig ret overrumpede, men generelt må det siges at være selvforskyldt, idet det er ret vanskeligt for læreren at ramme interesseområdet præcist, hvis der ikke har været tilstrækkelig kommunikation om dette fra elev til pågældene faglærer..

Så startede det hårde! Vi fik udleveret opgaven kl.14 og snakkede den igennem med læreren, for derefter at vende næsen hjemad for fuldt og helt gå ind for de undervisningsfri dage.

For os og mange andre var der måske en tilbøjelighed til at "nyde" friheden og udskyde arbejdet, idet nogle af de første dage blev "sumpet" væk - det er ikke anbefalelsesværdigt! De af vores klassekammerater, der var startet første dag, havde god tid, og nogle afleverede endda en dag før deadline, mens vi selv endte med at sidde vågne til kl.3 de sidste nætter. Det anbefales derfor, at man disponerer sin tid således, at man starter med at være seriøs og fester bagefter. Efter at have afleveret opgaven blev der om aftenen afholdt julefrokost, hvor der blev festet i en meget høj grad.

Ugen, der havde spoleret julehyggen, endte altså godt, og de fleste fik over for sig selv flyttet nogle grænser. Ugen er i høj grad en øvelse i at planlægge, disponere og overskue, og selvom vi måske ikke var lige gode til det hele, lærte vi utrolig meget. Så til alle jer der skal skrive 3.års- opgave de næste par år: Rigtig god fornøjelse, vi er bare færdige!!!

Chresten Jepsen og Kasper Halling, 3u

Spillet om alle og Enhver

Det var med de lavest tænkelige forventninger jeg bookedede mig ind på den sidste aftens opførelse af årets skolekomedie. Ikke bare fordi dette er så langt den mest produktive holdning, men lige så meget på grund af min gennem mange år forstærkede fordom overfor elevoptræden, der med gru lod mig se frem til mødet med en lemlæstet dramatikers endelige deroute i hænderne på en bande henrykte moroner, eventuelt til overflod krydret med musik af den type, som jeg forestiller mig man spillede på de sovjetiske nerveanstalter for dissidenter.

Jeg må sige at jeg blev overrasket. Ikke alene viste stykket sig at være velvalgt, men det fungerede netop ved dets ælde og primitivitet, som lod den historiske fortolkning aflaste den kunstneriske, og dets umiddelbare forståelighed lod elevernes entusiasme slå igennem til publikum. Når dertil lægges, at flere af deltagerne faktisk kunne spille komedie, var resultatet på det nærmeste overvældende for mig. Endelig må jeg sige, at i hvertfald jeg personligt bliver væltet helt omkuld, når man på et stort lydanlæg pludselig spiller Bachs "Fester Burg" kantate. Det var næsten ufint.

Joel.



Princeps Mundi

Dødens Gøglere

Elevrådet

Elevrådets rolle på GG er at fremme elevernes ideer og holdninger. Dette sker ved, at vi aktivt deltager i udvalg og møder med lærerne og administrationen.

Elevrådet har i skoleåret 94/95 været engageret i både interne og eksterne anliggender.

Internt har vi i elevrådet bl.a. været beskæftiget med udformningen af ordensregler, temaugave samt arrangement af politikermøde i forbindelse med folketingsvalget.

Skoleåret 94/95 var året, hvor eleverne deltog i aktioner imod besparelser på gymnasieområdet. Eleverne på GG deltog i et optog og en demonstration foran folketinget og i samme forbindelse var eleverne på GG repræsenteret ved en 48 timers non-stop protest på Rådhuspladsen. Pga. vores engagement og vores initiativer imod besparelser blev GG omtalt både i lokal samt landsdækkende presse.

Af andre aktiviteter har elevrådet arbejdet en smule med kulturby '96. Dette vil uden tvivl blive en af de større ting, det kommende elevråd skal tage sig af. En sidste og årligt tilbagevendende ting vi har været optagede af i årets løb, var Operation Dagsværk. Overskuddet gik i 1994 til udviklingsprogrammer i Ecuador og vil i år gå til et undervisningsprogram i Mozambique.

Det er vores håb, at eleverne fremover på GG såvel som udenfor GG vil fortsætte med at engagere sig i ting, der har betydning for eleverne. Og ikke bare et engagement i os selv, her og nu, men også eleverne i fremtiden. Det er i høj grad dem, der vil komme til at mærke de forandringer, vi andre har været med til at skabe.

På elevernes vegne
elevrådsformænd
Jokum M. Nielsen 2x & Michael H. Nielsen 3x



Gymnasiets opbygning

Sproglig linie

3.g	Idræt 2 timer	Dansk 4 timer	Historie 3 timer	Religion 3 timer	Billedkunst 2 timer	Oldtidskundskab 3 timer	Valgfag 4-5 timer	Valgfag 5 timer	Valgfag 5 timer	lalt 31-32 timer pr. uge	
2.g	Idræt 2 timer	Dansk 3 timer	Historie 3 timer	Fortættersprog 4 timer	Geografi 3 timer	Begyndersprog 4 timer	Engelsk 4 timer	Naturfag 4 timer	Valgfag 4-5 timer	lalt 31-32 timer pr. uge	
1.g	Idræt 2 timer	Dansk 3 timer	Historie 3 timer	Fortættersprog 4 timer	Biologi 3 timer	Musik 3 timer	Begyndersprog 4 timer	Engelsk 4 timer	Naturfag 3 timer	Latin 3 timer	lalt 32 timer pr. uge

Gymnasiet er fra starten af 1. gymnasieklasse opdelt i 2 linier. En sproglig og en matematisk.

Der undervises i **obligatoriske fag** (d.v.s. fag som alle skal have) og i **valgfag**. I 1. g er der obligatoriske fag. I 2. og 3. g er der både obligatoriske fag og valgfag. I 2. g undervises alle elever i ét valgfag og i 3. g i tre valgfag.



Fag der er ens for de to linier.



Fag der er forskellige for de to linier.

Matematisk linie

3.g	Idræt 2 timer	Dansk 4 timer	Historie 3 timer	Religion 3 timer	Billedkunst 2 timer	Oldtidskundskab 3 timer	Valgfag 4-5 timer	Valgfag 5 timer	Valgfag 5 timer	lalt 31-32 timer pr. uge	
2.g	Idræt 2 timer	Dansk 3 timer	Historie 3 timer	Sprog 2 4 timer	Geografi 3 timer	Engelsk 4 timer	Matematik 5 timer	Fysik 3 timer	Valgfag 4-5 timer	lalt 31-32 timer pr. uge	
1.g	Idræt 2 timer	Dansk 3 timer	Historie 3 timer	Sprog 2 4 timer	Biologi 3 timer	Musik 3 timer	Engelsk 3 timer	Matematik 5 timer	Fysik 3 timer	Kemi 3 timer	lalt 32 timer pr. uge

Valgfag på højt niveau	Antal ugetimer	
	2g	3g
Begge linier :		
Samfundsfag	5	5
Musik	5	5
Tysk		5
Fransk		5
Spansk		5
Russisk		5
Biologi	5	5
Sproglig linie:		
Matematik	5	5
Engelsk		5
Matematisk linie:		
Matematik		5
Fysik	4	5
Kemi		5

Valgfag på mellemniveau
4 ugentlige timer i 2g eller 3g
Begge linier :
Latin*
Samfundsfag
Geografi
Biologi
Kemi*
Datalogi
Teknikfag
Erhvervsøkonomi
Filosofi
Dramatik
Musik
Idræt
Billedkundskab
Psykologi
Sproglig linie :
Matematik
Fysik

* Tilrettelægges forskelligt på de to linier

Fællesudvalget

Fællesudvalget er et forum, hvor elever og lærere kan diskutere skolens anliggender. Udvalget består af 4 lærere, 4 elever og rektor (formand). Udvalget er en del af den arbejdsangang, der er på skolen, for at få den til at køre optimalt. Derfor bliver både elevernes og lærernes ønsker og problemer behandlet her. Derefter kan udvalget enten løse problemet direkte, eller fremsætte det som punkt til Pædagogisk Råd.

Elevrådets høje aktivitetsniveau har i 1994/95 sat sit præg på arbejdet i udvalget med hensyn til hvilke fællesarrangementer og andre aktiviteter, der er blevet støttet af udvalgets kasse.

Derudover arrangerer Fællesudvalget årsfesten, der hvert år bliver afholdt med lanciers, caféer og levende musik.

Michael 3x
elevrådsformand.



TI AMO , ITALIA

- Et bragende udvekslingsprojekt

September '94 mødtes en flok forventningsfulde (alle), trætte (alle), smukke (få), unge (så godt som alle) og rige (faktisk ingen!) på Københavns hovedbanegård. Foran dem lå 24 timer i et tog proppet med fulde og sexgale i lederhosen samt et par af ABBAs landsmænd.

Dette var starten på et uforglemmeligt eventyr, selvom togturen var overraskende let at glemme, heldigvis! Vi kom til os selv i Firenze, hvor vi skulle male byen rød i to dage.

Turens første chok var vandre hjemmet (læs: tremmesenge og "udgangsforbud"!), men sorger, regler og klassekammeraternes navne blev hurtigt glemt efter det første besøg i det pulserende "Firenze by night".

Med røde øjne, mineralvand og sulfaktor 5000 tilbragtes dagene på museer, kirker, busser, for store sko, ved det romerske teater i Fiesole. Alt dette efterfulgt af lange eftermiddage i det vidunderlige Firenze (...og lange nætter!!!)

Næste chok var togturen til Milano af den simple grund, at vores reserverede pladser ikke var så reserverede som, de kunne ha' været! Mærkeligt nok lykkedes det (vist nok) alle at nå helskindede frem.

PRIVAT INDKVARTERING !!!
Alene tanken skulle være nok til at få 29 knap så nyfriserede 2g- elever til at moone, men nej! Kort efter ankomsten var alle spredt for alle vindene, hver især hos deres respektive familie.

Fem dage blev således tilbragt med undervisning (hovedsageligt på italiensk!) og udforskning af Milano og omegn, hvor man gang på gang oplever ting man ikke engang ser på fjernsyn. Efter dagens mange kulturelle vindstød af stormstyrke begav vi os ud i natten med vore italienske venner og venners venners veninders kusiner og fætre.

Alt i alt var det en uge spækket med indtryk af alle slags (mere eller mindre intime!). Ikke alene var vi blevet helt kulturelle (måske lige med undtagelse af Johanne "The Kid" Winther og Søren "Chief" Kühnel!) - vi havde også fået nye venner, en helt ny solbrun farve samt ny stambar.

Marts 1995 stod 25 kloge (ingen), interessante (slet ingen), uhyrligt charmerende (overhovedet ingen) og meget nervøse (alle) 2z'ere og trippede i Kastrup Lufthavn. Skulle det være håndtryk eller knus? Havde de fået bumser og var blevet halvskaldede? Eller var de bare blevet kedelige?

Hvad vi ikke helt kunne overskue i det øjeblik skulle vise sig at blive studietur nr. 2. Vi slæbte vores italienske venner land og rige rundt, vi underviste dem, men ligemeget hjalp det... Det var stadig aftenene, som vi spædede op med fællesmiddage, barbesøg og andre muntre festligheder, der bragte det italienske og det danske sammen.

Men ugen gik hurtigt og badehåndklæderne måtte frem igen. Af-



skedsscenen i lufthavnen endte i et udslag af desperation og håb om et snarligt gensyn og i udveksling af hårelastikker, øringer, Zippolightere

og BHer. Med tårer i øjnene begav vi os ud i det grå danske vejr, men...

VI SES TIL SOMMER,
BELLA ITALIA !!!!!

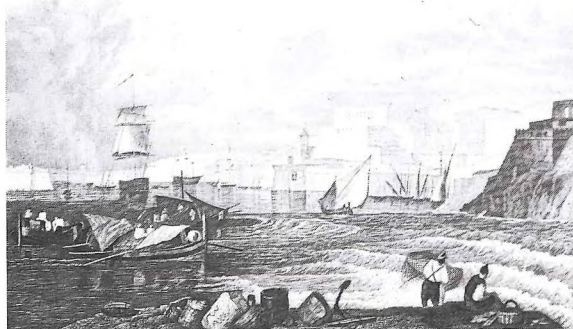
2z

Studietur til Malta

"Hvem ku' ikk' bruge et par dage sydpå?" Ja, 2b kunne ihvertfald godt, så vores studietur gik til Malta. Efter lang tids planlægning og ventetid ankom vi endelig til Mellaha Holiday Center. Det var desværre som at komme til et lille Danmark, alt var næsten dansk, selv spegepølsen... Foruden os var der de obligatoriske pensionister på rekreation, socialpædagoger som skulle forestille at være på konference, en højskole for handicappede og en "klasse" fra Zahles gymnasium (de behøver ingen yderligere kommentarer).

Da vi var afsted i geografi, var det oplagt, at vi skulle ud at se den naturlige plantevækst, landbrugsmetoder og et vandværk. Dette viste os den forskel, der er imellem et I-land og et land i udvikling, så i vores øjne er det et primitivt samfund.

For at se den udvikling, der er igang i landet, besøgte vi et skibsværft, hvor de stadigvæk bruger gamle maskiner, nogle var endda fra før 2. verdenskrig, selvom det var et millionfortagende.



Valetta 1835.

Naturligvis er der også virksomheder, hvor maskinerne er up to date, som f.eks. det ølbryggeri vi besøgte.

Da Skude ville inkludere mange ting i vores tur, for at vi kunne få et helhedsindtryk af øsamfundet, hørte vi bl.a. et foredrag af en politiker fra arbejderpartiet. Han fortalte om Maltas forhold til EU og om Maltas rolle som bindeled til den arabiske verden. Vi var også på ø-rundtur, hvor vi hørte om Maltas historie og der så vi Mdina, som er Maltas gamle hovedstad. Og for at det hele ikke skulle være rent "skolearbejde", var vi i Popeye Village, Valetta, Sliema og havnerundfart, som var ret spændende og anderledes.

Alt i alt var det en god blanding af indlæring og sjov. Vi kunne naturligvis fortælle om vores vilde drukaftener, men.....det overlader vi til egne erfaringer.

NB: Vi glemte at fortælle om swimmingpoolen og palmerne!

Gry og Lotte 2b



Hvert år starter de nye elever med en introduktionsuge hvis højdepunkt er kanoturen på Suseåen.

2y i renæssancens Mekka

Lørdag den 18.3.1995 tog 2y til Firenze. Efter en vellykket togrejse befandt vi os i renæssancens højborg. Da vi havde gået det halve Firenze rundt i søgen efter vores hotel, checkede vi ind og gjorde os parat til en halv dags beundring af diverse bygningsværker startende med den imponerende domkirke.

De følgende dage nåede vi bla. til den tidligere etruskerlandsby Fiesole, hvor vi var på vandretur i Toscanalandskabet med cypresser og olivenlunde samt så et Franciscanerkloster. En anden udflugt gik til Sienna, hvor

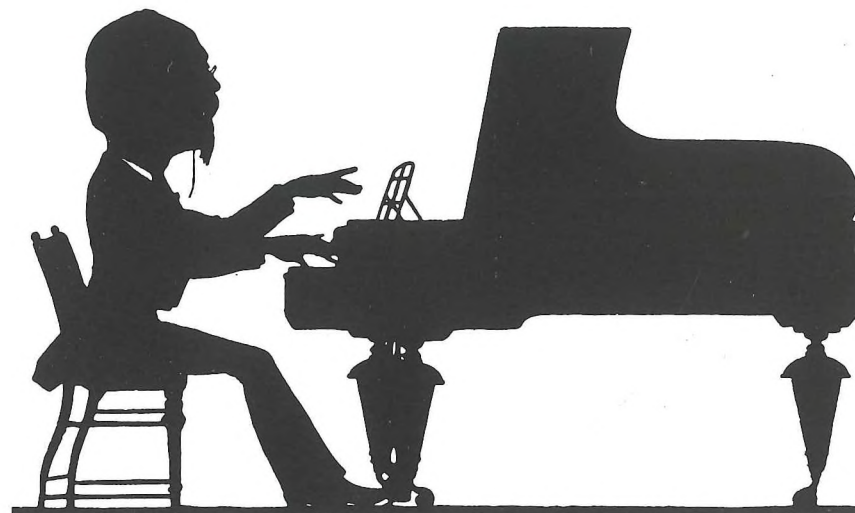
pesten engang forpurrede den planlagte opførelse af en enorm domkirke. Vigtigst af alt fik vi besøgt den gamle fæstning, der idag er blevet indrettet til vinsmageri. Her fik vi genoprettet væskebalancen.

Til trods for mange museumsbesøg med studier af f.eks. Michelangelo, blev der naturligvis også tid til besøg på byens markeder og hyggelige caféer, så alt i alt nåede vi at få dannet os et ganske pænt indtryk af en by, hvor renæssancen er i højsædet.

Henrik, Kristoffer H., Lars, Lasse og Torsten, 2y



Ponte Santa Trinita Firenze 1834.



Frivillig musik

Tilbudet om frivillig musik bruges af skolens musikaktive elever. Du kan f.eks. efter aftale låne skolens musiklokaler til en "øver" efter skoletid. Men du kan også tilmelde dig den frivillige musikundervisning, bl.a. kor og orkester. De øver én eftermiddag om ugen.

Foruden at medvirke ved forskellige begivenheder på skolen (bl.a. juleafslutning, forårskoncert) skal

skolens frivillige musik- hold deltage i et stort kulturbyarrangement i foråret 1996.

Hvis du har lyst til at deltage i de frivillige musikaktiviteter, så henvend dig til din musiklærer for at få nærmere information, og mød op når der indkaldes til formøde i skoleårets start.

DV

Frivillig billedkunst

En gang om ugen er der åbent værksted i billedkunst – der er fri adgang for alle – og det er gratis.

Der er mulighed for at arbejde med:

- Tegning og maleri (acryl og akvarel)
- Foto: Fotografering i sort/hvid med mørkekammerarbejde eller i dias til f.eks. lyddiasshow
- Grafik: Linoleumstryk, radering, litografi m.m.
- Video: Optagelse og redigering i Super VHS

- Keramik: Lertøj og stentøj med glasering
- Teori: Studier i vort fag- bibliotek
- Skulptur: Ler og andre materialer
- Syning: Tøj, kostumer m.m.
- Design: Løsning af forskellige opgaver
- Masker og rekvisitter til drama og skolekomedie.

Tidspunktet for frivillig billedkunst vil blive bekendtgjort på morgensamlinger og opslagstavler.

Kurt

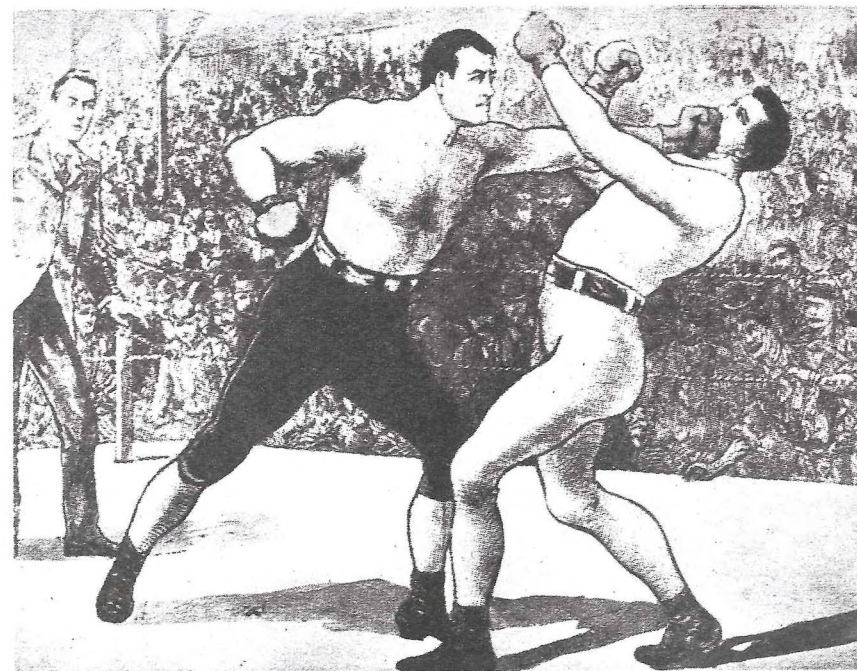


Frisport

Som et ekstra idrætstilbud til alle elever på GG, bliver der hvert år oprettet en række frisportshold, som på tværs af klasserne giver dig mulighed for idrætslig udfoldelse i flere discipliner, f.eks. basket, volley, work-out, dans, klatring og fægtning. Styrketræningslokalet vil naturligvis også være til rådighed.

Når GG deltager med hold i diverse turneringer, bliver frisporttimmerne i et vist omfang inddraget til træning.

Det drejer sig med andre ord om aktivitet, motion og samvær, og om at møde frem.





Vinteridrætsdag

I håb om en hård snevinter, annoncerede idrætslærerne for første gang "HVID DAG" i stedet for den traditionelle idrætsdag i september. Vi ventede på sneen. Vi ventede i december, i januar og i februar. Eleverne ventede og i marts gav vi op.

Idrætsdagen den 2. marts blev ikke hvid, men eleverne fik smagt på vinteridræt på dansk. Der blev løbet orienteringsløb på smattede skovstier og cross- cyklet i mudderskoven. Der blev spillet ishockey og løbet kunstskøjteløb, og de uheldige skiløbere, der stod uden sne i både Sverige og Danmark, fik trænet lærmusklerne i bowlinghaller.

KA

Fagenes ugentlige timetal på hf

	1. år	2. år
Biologi fællesfag	3	–
Biologi tilvalgsfag	–	4
Dansk	3	4
Engelsk fællesfag	4	–
Engelsk tilvalgsfag	–	4
Fransk fortsættersprog fællesfag	4	–
Fransk fortsættersprog tilvalgsfag	–	4
Fransk begyndersprog tilvalgsfag	4	4
Fysik tilvalgsfag	–	4
Fysik/Kemi fællesfag	4	–
Geografi fællesfag	3	–
Geografi tilvalgsfag	–	4
Historie	3	3
Kemi tilvalgsfag	–	4
Matematik fællesfag	5	–
Matematik tilvalgsfag	–	5
Religion	–	3
Russisk tilvalgsfag	4	4
Spansk tilvalgsfag	4	4
Tysk fortsættersprog fællesfag	4	–
Tysk fortsættersprog tilvalgsfag	–	4
Tysk begyndersprog tilvalgsfag	4	4

Følgende fag tilrettelægges med de angivne ugentlige timetal i første eller andet kursusår efter rektors afgørelse:

Fællesfag:

Billedkunst (2), Idræt (2), Musik (2), Samfundsfag (2)

Tilvalgsfag på fællesfagsniveau:

Biologi (3), Fysik/Kemi (4), Geografi (3)

Tilvalgsfag:

Billedkunst (4), Datalogi (4), Dramatik (4), Erhvervsøkonomi (4), Filosofi (4), Idræt (4), Musik (4), Oldtidskundskab (3), Psykologi (4), Samfundsfag (4) og Teknikfag (4)

Højniveau fag:

Engelsk (5+6), Matematik (6+7)

Fra aktivitetslisten 1994/95

August 1995

- 16-22 BI(AA,OH) studietur til Vent i Østrig.
- 22-24 1g kanoture i introforløbet.
- 29 Dramikhold(Lb) på Bådteatret.
- 30 2g3gEØ(SK) på virksomhedsbesøg på Mc Donald.

September

- 8 3m Bk(KS) i Zoo.
- 3m Bk(KH) i Bagsværd kirke.
- 12 2c(FD) på byvandring.
- 16 EØ,HF(HS) virksomhedsbesøg på Sontex.
- 20 Pigefodboldhold(OH) til stævne.
- Bkm(KH) på Louisiana.
- 26-1 2z(JW,SK) udvekslingsrejse til Milano.
- 28 2g3gId(AH) ekskursion til Farum naturpark.

Oktober

- 1-7 Studierejser til Prag,Kreta,London og Paris.
- 7 3ab(IJ,LN) på Louisiana.
- 11 Skoleskovtur til Zoologisk Have.
- 12 3gBI(AA) til ungdomskonference "Mad og genteknologi".
- 25 2ms,bio(St) besøger Farum rensningsanlæg.
- 27 Teknikfag(AA) i Bellacentret.

November

- 14 Regionsstævne(Pe) i badminton i Nørrebrohallen.
- 15 Regionsstævner(KA,Pe) i badminton i Birkerød og på Borupgård.
- 22 3smBk(KH) på Glyptoteket.
- 24 2ms3msSa(HS) besøger Folketinget.

December

- 2 Alle spanskelever(KA,BO,DV) på Nationalmuseet.
- 5 2b(LN) på Klunkehjem.
- Volleyballstævne(Vi) på Gentofte HF.
- 20 Samfundsfag(LØ) har besøg af FN-soldater.

Januar 1995

- 5 3a(VL/IL) besøg af kommunikationsstuderende fra AUC.
- 6-13 Idrætshold(AA,OH,Pe,AH) i Alpe d'Huez på skitur.
- 16 3MAs(Ji) på studiebesøg i Super Brugsen.
- 17 2y(AD) på Carlsberg museum.
- 18 Volleyballstævne på Gentofte HF(Vi).
- 20 2b(AD) på Carlsberg.
- 30 3g biologi(AA) har besøg fra Miljøstyrelsen, spildevandsrensning.

Februar

- 3 Volleyballstævne på Solrød Gym.(Vi).
- 1y(KI) ser Vejen til Nirvana på Husets Teater.
- 7-9 Skoleteater: "Dødens gøglere opfører Spillet om Alle og Enhver".
- 8 2u(MT) på DTU/DIA til fysikprojekt.
- 9 bk-hold(KS)6 på Statens museum for kunst.
- 10 bk-hold(KS)2 på Statens museum for kunst.

- 20 2g(VH,BD,TS) på fysikekskursion til Barsebäck.
- 22 VL vinder lærernes billardturn. med finalesejr over ES.

Marts

- 6 Fællesarrangement: Rockshow.
- 7 SA2(PH) i Folketinget.
- 8 3b(LB) på Danmarks Nationalleksikon.
- 13 bk-hold 3,5(KS) på Louisiana.
- 17 EØ,HF(HS) på Sontex.
- 18-25 Studierejser til Rom,Firenze og London.
- 20-25 Besøg af udvekslings elever fra Italien (JW,SK).
- 21 Bio,m(Ho) på Copenhagen Heart Center.
- 23 1q,1y(NJ,EP) til Vikingeskibshallen,Roskilde.
- 1b(IK) til generalprøve med Sjællands Symfoniorkester.
- 2t(KS) på Statens museum for kunst.
- 30 Besøg af Blodbanken.

April

- 1 Årsfest (Fællesudvalget)
- 6 AvanGGarte - et Multimedieshow med musik,drama og kunst.
- 18 1y(KI) ser Aladdin på Gladsaxe Teater.
- 19 2ms bio(St) ekskursion til DTU.
- 21 1pr(KS) på Statens museum for kunst.
- 25 Dramikholdet på Betty Nansen ser "Tvillinger" (Lb,KA,FB,RJ)
- 27 Kulturcafé om "Riget" og kulturfilmfænomenet (Vi,RJ,HE).

Maj

- 2 2cz,3a (HL) russisk: Tjekkøvs Kirsebærhaven på Det Kongelige teater.
- 3 1a,1b(TS) i Planetariet og Rosenborg(IL).
- 5 Sidste skoledag for hf, afskedsmiddag med afgangsklasser.



Praktiske forhold

alfabetisk rækkefølge

Almindelige regler

Eleverne skal være til stede, når der undervises, dvs. at man skal være til stede ved undervisningens begyndelse og naturligvis ikke forlade undervisningen, før lektionen er slut.

Rygning er ikke tilladt i undervisningslokalerne – og naturligvis heller ikke på sportspladsen. I kantinen må der ikke ryges i første halvdel af spise-frikvartererne.

Rygning er tilladt på gangene samt i kantinen i sidste halvdel af spise-frikvartererne. Askebægre og askeskummer bedes benyttet.

Elever er ansvarlige for skader, som de tilføjer skolens inventar.

Lokalerne skal efterlades i rimelig stand til næste time. Vinduer lukkes og lyset slukkes. Efter sidste time sættes stolene op på bordene.

Flasker afleveres i kassen i kantinegangen.

Det er forbudt at benytte brandspande og brandslanger til andet formål end brandslukning.

I tilfælde af skader eller uheld skal der omgående gives meddelelse til kontoret.

Befordringsgodtgørelse

Der ydes befordringsgodtgørelse for det beløb, der overstiger 210 kr. pr. måned. Hvis man ikke har valgt det nærmeste gymnasium, halveres befordringsgodtgørelsen. I tilfælde af sygdom eller invaliditet rettes henvendelse til bopælskommunens socialforvaltning.

Bestyrelsen

Gladsaxe Gymnasium ledes af en bestyrelse. Denne har følgende sammensætning:

Forældrerepræsentanter:

Alex Heick

Frank Asmussen

Områderepræsentanter:

Bendt Thuesen, skoledirektør i Gladsaxe kommune

Flemming Enevold, Gladsaxe Teater

Udpeget af Amtsrådet:

Peter Brooker

Karin Søjberg Holst, Byrådsmedlem

Lærerrepræsentanter:

Bente Filt Sørensen

Hans Erik Fuglsang-Damgaard

Elever:

Anders Tilsted (hf)

Tobias Hooge Hansen (gym)

Sekretær:

Mogens Skjoldager, rektor

TAP-medlem:

Helle Skaarup

Biblioteket

Biblioteket ligger i blok 5, stuen. Der er åbent hver dag i skoletiden. Bibliotekar Birgit Bjerregaard træffes 4 dage om ugen – tiderne kan ses på døren til biblioteket. Hun er meget behjælpelig med at skaffe materialer til større og mindre opgaver samt



specialer. I løbet af de første måneder efter skoleårets begyndelse vil 1hf- og 1g-klasser modtage biblioteksorientering, der vil gøre det muligt at finde den bog eller den artikel, man har brug for.

Biblioteket har ca. 20.000 bind, hvoraf de fleste er fagbøger. På "læsesalen", som findes længst tilbage i lokalet, er der 8 studiebokse og alle relevante opslagsværker. Her kan du i fred og ro udnytte en mellemtime til forberedelse eller efter skoletid arbejde med de mere tidskrævende opgaver.

Du kan også låne en af bibliotekets 2 elevskrivemaskiner.

Det store udvalg i danske og udenlandske aviser og tidsskrifter finder du lige inden for døren i "tidsskriftafdelingen", hvor du kan slappe af i frikvarterer og mellemtimer.

Vil du spille skak, er der også mulighed for det.

Biblioteket har teknisk samarbejde med Gladsaxe biblioteksvæsen og fungerer som en filial herfra. Det betyder, at vi kan skaffe så godt som enhver bog, du skal bruge, blot du bestiller den i god tid.

Biblioteket har i 1993 fået installeret EDB. Bøger købt efter

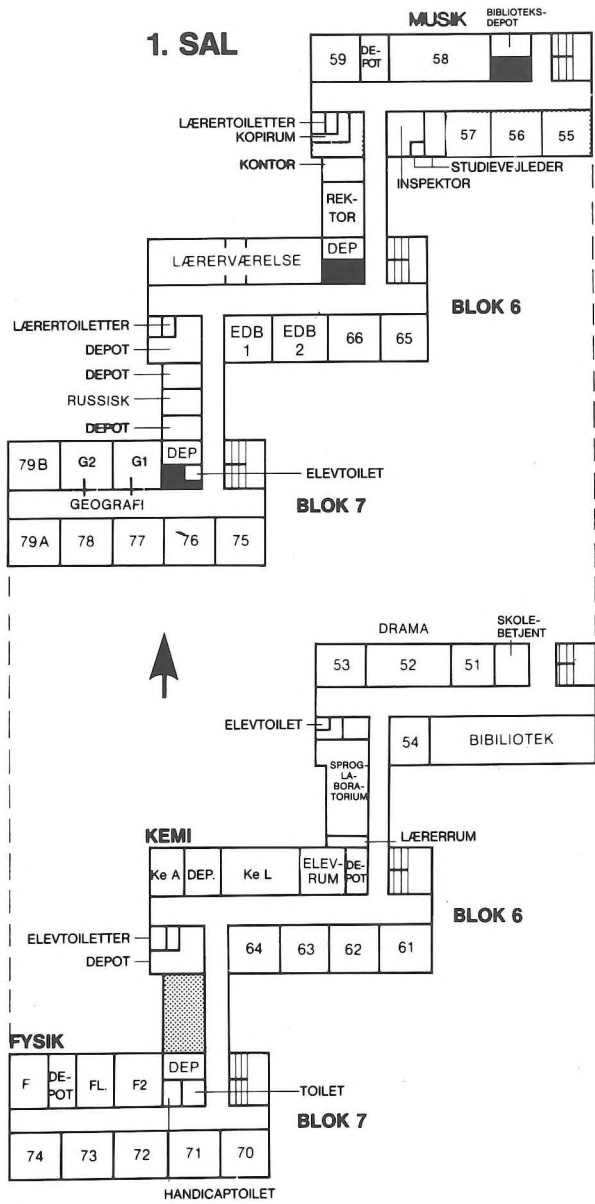
1.1.1994 søges på elevmaskinen i biblioteksbasen MicroMARC. Desuden har biblioteket adgang til forskellige databaser f.eks. BASIS og artikelbasen. Dette gør biblioteket til et moderne og tidssvarende skolebibliotek, der kan give stort set samme service som et folkebibliotek.

Der sker løbende indkøb af de nyeste bøger. Du kan også være med til at bestemme, hvordan bibliotekets bogbestand skal se ud, ved at komme med forslag til bogindkøb.

Bogdepotet

Bøger ekspederes fra bogdepotet. Åbningstiden fremgår af opslag udenfor bogdepotet.





BLOK 5

: ANDRE INSTITUTIONER

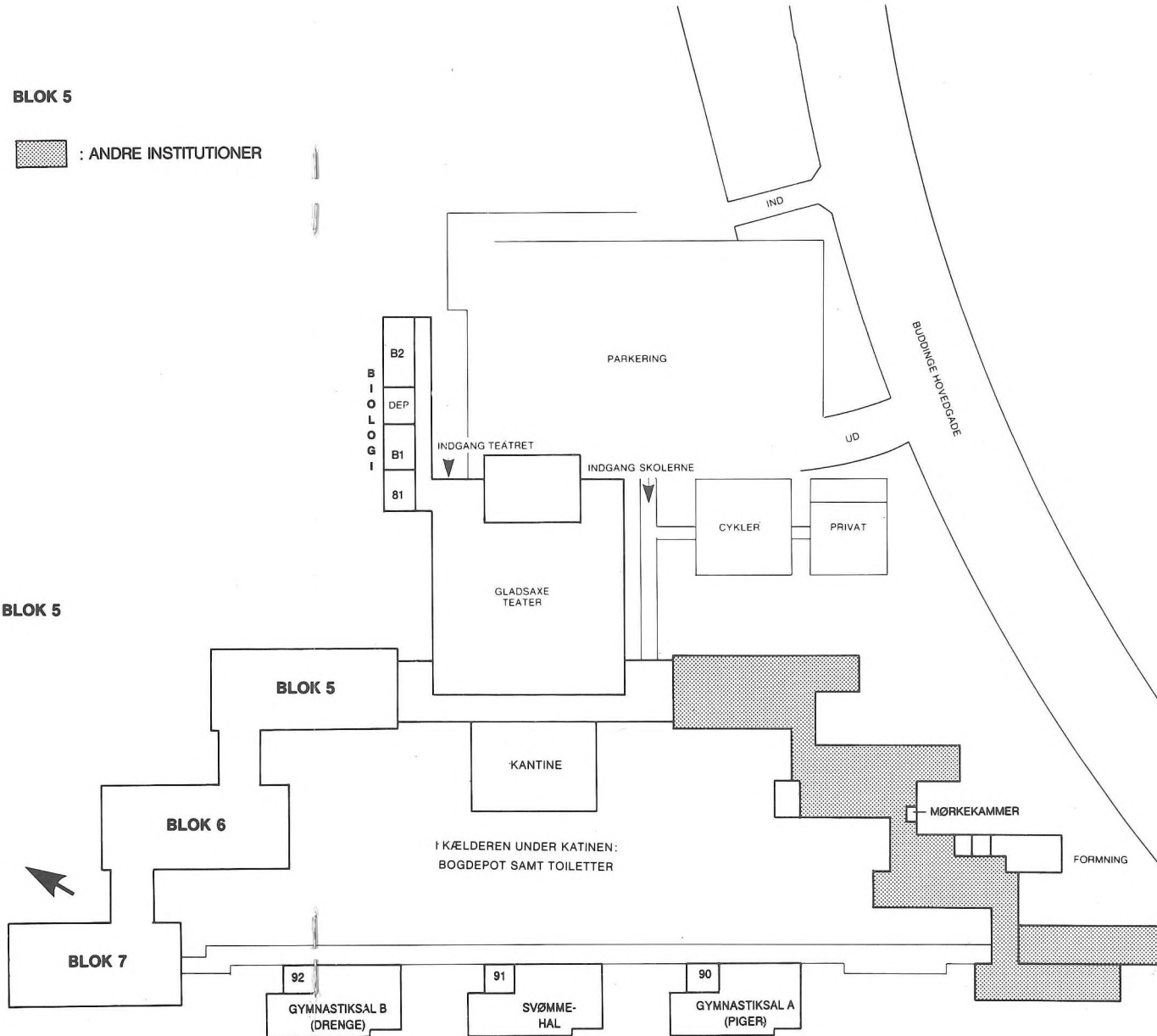
BLOK 5

BLOK 5

BLOK 6

BLOK 7

B
I
O
L
O
G
I



STUEETAGE

GLADSSAXE RINGVEJ RING III

De bøger, der udleveres, er kun til låns, og derfor skal de afleveres, når der gives besked om det, eller når eleverne forlader skolen.

For at sikre, at der er overensstemmelse mellem de registrerede og de faktisk udleverede bøger, skal eleverne selv kvittere for modtagelsen af dem på en særlig kvitterings-seddel.

Bøgerne skal bindes ind og forsynes med navn.

Hvis bøgerne er blevet væk eller ødelagt, skal de erstattes. Sker dette ikke, vil erstatningskravet blive sendt til inkasso.

(Ord-)bøger og lommeregner

Ordbøger: Eleverne skal selv anskaffe ordbøger til dansk, engelsk og deres 2. fremmedsprog. Vent med at købe til I har talt med jeres faglærer. Studiekort giver 10% rabat hos skolens boghandler. Øvrige ordbøger (f.eks. ordbøger til 3. fremmedsprog for de sproglige) og andre bøger, som benyttes i undervisningen, udlånes gratis af skolen. Bøger, som mishandles eller bortkommer, kræves erstattet. Skriv derfor i egen interesse altid navn i bøgerne. Indbinding af bøgerne skal ske straks ved modtagelsen. Det anbefales at bruge klar plast, da det er stærkt og ikke skal fjernes ved afleveringen.

Lommeregner: Skolen tilbyder eleverne en lommeregner af god kvalitet til væsentligt reduceret pris. Dette salg foregår fra skolens kontor.

Cykler og knallerter

Skal anbringes i stativerne ved hovedindgangen og blok 7, og må

under ingen omstændigheder anbringes ved ringvejen.

Ekskursioner og studierejser

Som led i den almindelige undervisning kan klasser/hold søge om at komme på ekskursioner inden for Danmarks grænser, varighed 1-5 dage, og/eller på studierejser til udlandet, varighed maks. 5 skoledage.

Da alle klasser skal have mulighed for at komme afsted har Pædagogisk Råd vedtaget et sæt ekskursionsregler med retningslinier for, hvornår og hvordan de enkelte rejser/ekskursioner skal placeres og arrangeres.

Økonomisk kan rejser/ekskursioner være belastende, hvorfor disse bør planlægges i så god tid som muligt, således at alle kan nå at spare op.

Kantinen



Kantinen er et hyggeligt og meget benyttet lokale på skolen. Man kommer der selvfølgelig for at spise sin mad – hvadenten det er mors medbragte klemmer eller det er kantinens menu, som frister over evne. Kan-

ten bruges også til en lang række fælles arrangementer, ligesom man gerne sidder her og hygger sig i mellemtimerne. Der er åbent hele dagen.



Lisbeth Figgé
Kantinebestyrer

Gurli E. Winstedt
Kantinemedhjælper



Kantinen er baseret på selvbetjening, og det er ikke tilladt at tage service med ud. Enhver skal rydde op efter sig! Det er i øvrigt i din egen interesse, for kantinen ejes og drives af skolens elever og lærere sammen med de øvrige institutioner på stedet. Vi skal derfor dele såvel overskud som underskud: bliver der underskud, må kantinens priser sættes op, og hvis det ikke hjælper, må

den lukke. Bliver der overskud, kan priserne sænkes og kantinens beståen er sikret.

Derfor: Støt din kantine! Kantinepersonale er fast lønnet og får således ikke – som du – andel i et eventuelt overskud.

Som automatisk medlem af kantineforeningen har du indflydelse på kantinens drift ved at vælge, hvem der skal være medlem af kantineforeningens bestyrelse. Der er valg hvert år. Du har også indflydelse på udbudet af varer i kantinen. Der er opstillet en kasse til forslag. Brug den!

Karakterer

Gymnasieeleverne får standpunktskarakterer tre gange om året. Eleverne får udleveret kopi af et karakterblad. Det sker normalt før jul, i marts måned og lige før skriftlig eksamen.

Klasselærere

Som administrativ hjælp fungerer for hver klasse en lærer, der har forskellige hverv, såsom uddeling af karakterblade og udfærdigelse af skema for klassens prøver og eksaminer, evt. også rejser og lignende. Øvrige ønsker om vejledning henvises til studievejlederne.

Lektiecafé

Hvis det falder dig vanskeligt at komme i gang med dine skriftlige arbejder eller hvis du mangler faglig støtte og inspiration, er du velkommen i lektiecaféen, hvor lærere med forskellig fagsammensætning vil være til din disposition 2 gange om

ugen.

Tid og sted bekendtgøres ved opslag – spørg i øvrigt dine lærere.

Lærerforsamling og Pædagogisk Råd (PR)

PR består af skolens lærere og rektor. Eleverne har ret til at overvære PRs møder bortset fra visse punkter, f.eks. fordelingen af klasser og hold på de enkelte lærere.

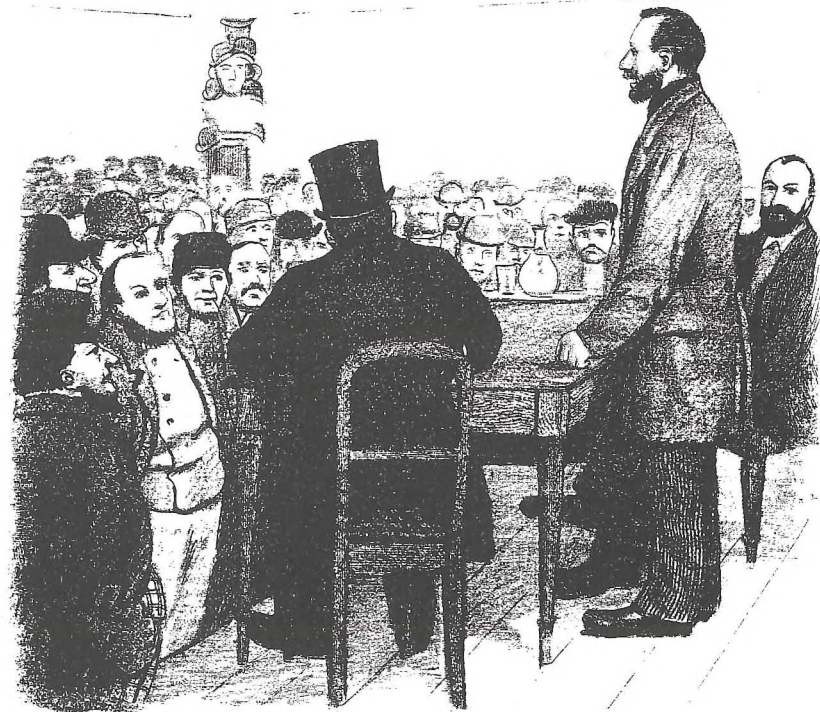
PR kan behandle alle skolens forhold som f.eks.: undervisning, lærer-elevforhold eller lokaleforhold.

Rektor skal høre PR om bl.a. skolens undervisningstilbud, oprettelse af hold, fordelingen af lærere på de enkelte hold og skolens budget.

Rektor skal gøre sig bekendt med PRs indstilling om årsprøver, studierejser og introdage, forsøgsundervisning og indkøb af bøger, inden han træffer sine beslutninger.

PR nedsætter hvert år en række faste udvalg, og elevrådet er velkomment til at stille en repræsentant til de fleste af disse.

Når lærerne samles for at behandle karakterer og forsømmelser, kaldes de for lærerforsamlingen. Lærerforsamlingen skal rådgive rektor om, hvilke konsekvenser elevernes forsømmelser bør få, og hvilke råd han bør give eleverne i forbindelse med oprykning til næste klasse. Desuden drøfter lærerforsamlingen koordineringen af undervisningen.



Morgensamling

Der holdes morgensamling én gang om ugen i 10-frikvarteret. Der skiftes ugedag hver måned – se køreplanen.

Morgensamlingen består først og fremmest af meddelelser af enhver art, der har med skolen at gøre. Der kan endvidere forekomme underholdende indslag af klasser eller grupper af elever.

Mødepligt

Du har pligt til at deltage i undervisningen samt til at aflevere de krævede skriftlige opgaver. Desuden er der mødepligt til fællesarrangementer i undervisningstiden.

Mødepligten er sammenhængende med den "rabat", man får i form af

pensumreduktion til eksamen. Hvis man ikke i tilstrækkelig grad har passet undervisningen, kan man ikke gå til eksamen på almindelige vilkår, men skal til prøve i hele pensum i alle fag.

Rektor indstiller på baggrund af lærerforsamlingens udtalelse eleverne til eksamen på almindelige betingelser eller på særlige vilkår.

For stort fravær vil forringe udbyttet af undervisningen væsentligt.

Fritagelse fra undervisning

Fritagelse fra undervisningspligten gives af rektor i specielle tilfælde.

Mønttelefoner

Du finder mønttelefoner i kantinen og i blok 6 ud for lærerværelset. Kun i nødstilfælde kan du



låne kontorets telefon.

Opslagstavler

Der findes opslagstavler tre steder på skolen:

Uden for kontoret. Her finder du opslag vedrørende skemaændringer samt alle øvrige meddelelser fra kontoret. Hvis din familie undtagelsesvis ringer for at give en vigtig besked (aflysning af lægebesøg, tandlægebesøg til samme dag) bliver beskeden også opsat uden for kontoret. Så kig venligst her hver dag!

I stuen i blok 7. Her finder du alle opslag vedrørende idræt.

På kantinegangen. Alt andet. Reklamer må kun opsættes efter aftale med rektor. Alle opslag skal være forsynet med ophængerens navn og klasse – samt ophængsdato.

Skemaændringer

Hvis en lærer er fraværende, vil der blive opslået en "skemaændring" på opslagstavlen uden for kontoret inden kl.9. Samme dag kl.13 vil næste dags skemaændring blive ophængt, og det bliver her meddelt om læreren kommer eller er syg.

Eleverne bør orientere sig om næste dags ændringer, inden de forlader skolen.

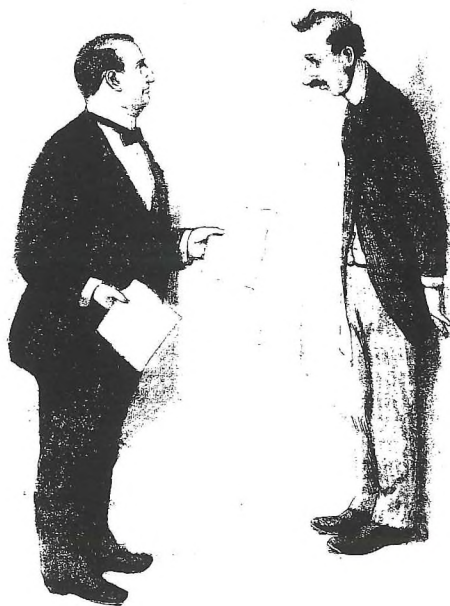
Klasserne kan udarbejde en telefonkæde og få en aftale med faglærerne om eventuel aflysning af 1. time i tilfælde af uforudset fravær.

Studievejledning

Du har en studievejleder, som du vil møde, når klassen får kollektiv vejledning. Du er velkommen på

studievejlederkontoret, hvis du vil have besvaret et spørgsmål eller have hjælp til at løse et problem, du går og tumler med.

Din studievejleders træffetidspunkter er slået op i dit klasselokale og på opslagstavlen uden for studievejlederkontoret (blok 5, 1.sal over for musiklokalet).



Kollektiv vejledning/studieteknik:

I gennem hele skoleforløbet vil enkelte undervisningstimer blive taget ud til kollektiv studievejledning.

I begyndelsen af 1hf og 1g vil vi orientere om studieteknik. Du vil her få lidt at vide om startproblemer, indlæringsmetoder og om gode studievevaner.

Valgfag i 2g og 3g:

I løbet af 1g vil du blive orienteret om valgfagene i 2g og 3g, dels på mellemniveau, dels på højniveau.

HF-tilvalg:

1hf'erne får orientering om tilvalgsfagene, der påbegyndes i 2hf. *HF* – 2.årsopgave, *gymnasiets* 3g-opgave:

2hf'erne skal skrive "den større skriftlige opgave" i ét af de fag, de får undervisning i, dog ikke i fællesfaget idræt.

Gymnasieeleverne skal i 3g skrive en større skriftlig opgave. Faget skal være dansk, historie eller et højniveaufag. I oktober vil vi orientere om de praktiske forhold omkring opgaveskrivningen.

Uddannelses- og erhvervsvejledning:

I 1. og 2hf samt i 2. og 3g orienterer vi om uddannelses- og erhvervsmulighederne efter endt skolegang. Som led i denne orientering afholder vi en række arrangementer specielt for 2hf og 3g:

1) uddannelsesdage, hvor I kan besøge forskellige arbejdspladser og uddannelsessteder

2) det studieorienterede møde,

hvor repræsentanter for studier og uddannelser kommer på skolen for at orientere om forskellige videregående uddannelser

3) orienteringsmøde om ansøgning og ansættelse, hvor en repræsentant for erhvervslivet gennemgår kravene til en god ansøgning og selve ansættelsesproceduren.

I skoleåret 1995/96 er studievejledningen fordelt således:

Gymnasiet:

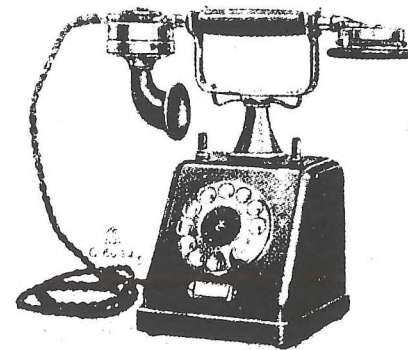
Kai Aage Greiber 45 85 31 47

Gymnasiet og HF:

Lars Donatzky 39 63 67 89

Lise-Lotte Dalgaard 48 24 26 40

Ib Lund 42 48 46 56



Statens uddannelsesstøtte

Staten giver uddannelsesstøtte i form af stipendium og studielån til de gymnasiale uddannelser.

Det er en betingelse, at ansøgeren er fyldt 18 år og er studieaktiv.

Vejledning og ansøgningsskema fås ved henvendelse til skolens kontor (se opslagstavlen uden for kontoret).

Sygdom

Ved sygdom af en uges varighed eller mere skal der gives skriftlig besked til skolens kontor. Eleverne

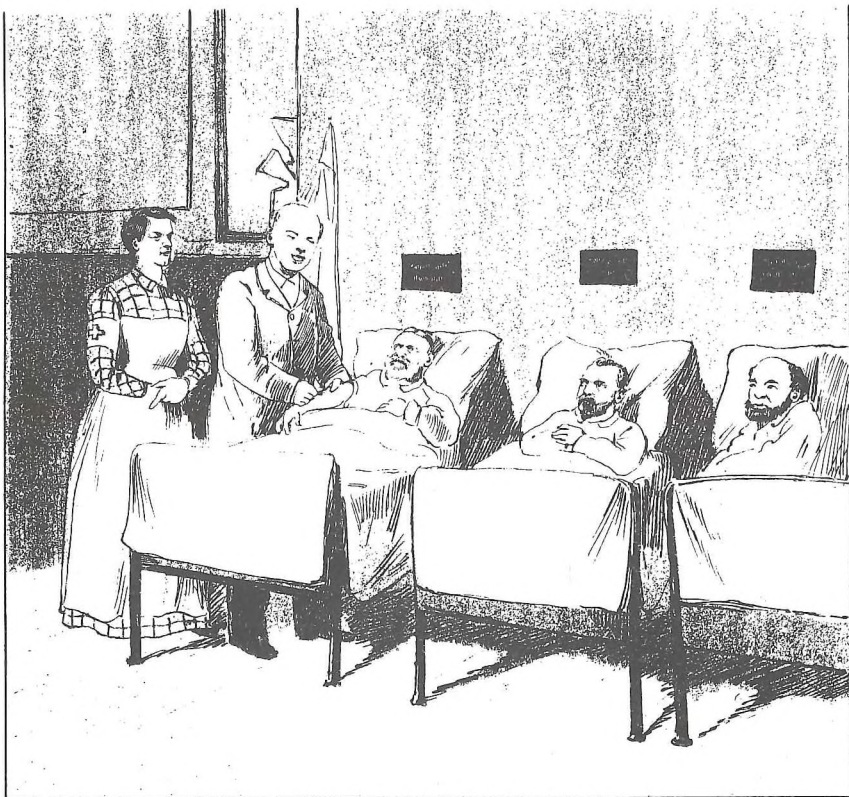
bør i egen interesse holde regnskab med fravær samt årsag til dette.

Værdigenstande

Eleverne har selv ansvar for penge og værdigenstande, som de har med sig i skole eller til skolearrangementer.

Det henstilles at medbringe så få penge og værdigenstande som muligt. Ingen værdigenstande i overtøj! Tasker bør ikke efterlades i ledige, ulåste lokaler!

Der findes ingen egentlig glemmekasse på skolen. Henvendelse til kontoret.



Skolens ansatte



Birgit Bjerregaard
Bibliotekar



Karin Schultz
Assistent



Inge Bredall
Assistent



Helle Skaarup
Overassistent



Mette Gafron
Assistent



Grethe Hansen
Kaffedame



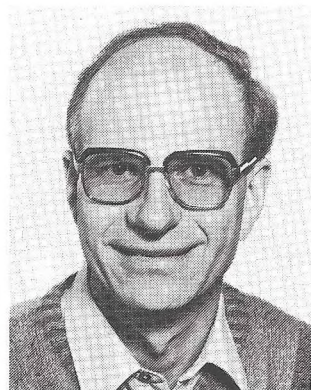
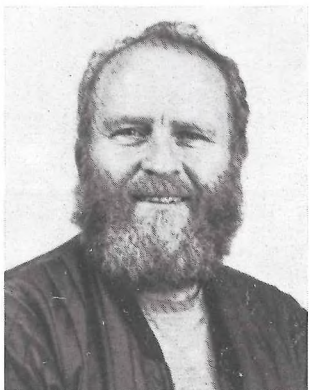
Esben Ammitzbøll (EA)
MU/TY
Vesterbrogade 114, 2. tv.
1620 København V
tlf. 31 24 99 46

Leif Larsen
Pedel
Buddinge Hovedgade 81
2860 Søborg
tlf. 31 56 31 62



Peer R. Amundsen (PA)
FY/MA/NA/
Inspektor
Skovgards Alle 259
3500 Værløse
tlf. 42 48 41 56

Niels Erik Horn
Pedelmedhjælper

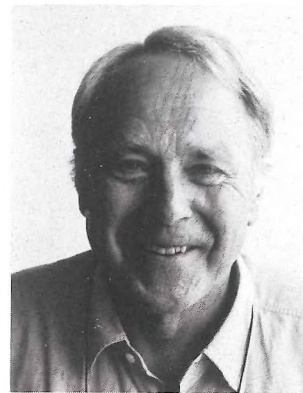


Bodil Munk Andersen (BA)
EN/ID
Bakkedraget 16
3460 Birkerød
tlf. 45 82 10 32

Henrik Ahrenst (AH)
ID/GE
Skovbovænget 133
2750 Ballerup
tlf. 44 44 26 02



Per Aasbjerg Andersen (AP)
HI/RE/OL
Fladstjernevej 9
2400 København NV
Tlf. 31 67 43 30



Jette Brøndsted (JB)
MA
Mosegård Park 36
3500 Værløse
tlf. 42 48 23 76

Frank Bøgestrøm (FB)
MU
Middelfartgade 2, 1. sal
2100 København Ø
tlf. 31 38 14 74



Peter Abildgaard Andersen (AA)
BI/ID/TK
Inspektor
Hvedevej 39
2700 Brønshøj
tlf. 31 60 16 53



Hugo Christiansen (HC)
FR
Frederiksvej 4, 2. th.
2000 Frederiksberg
tlf. 36 46 24 34



Karin Andersson (KA)
SP/ID
Provst Bentzonsvej 9, st. tv.
2860 Søborg
tlf. 39 69 78 72



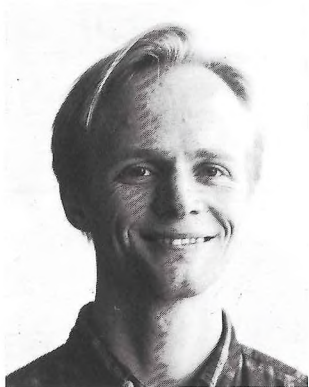


John Clausen (JC)
FY/MA
Kastanievej 7
2960 Rungsted Kyst
tlf. 42 86 82 58

Bodil Dam (BD)
FY/MA
Rosenvængets Alle 42 B, 2. th.
2100 København Ø
tlf. 31 38 67 78



Anne-Gro Danstrup (AD)
HI/PS
Rymarksvej 20
2900 Hellerup
tlf. 31 61 13 50



Morten Clausen (CI)
MU
Amager Boulevard 101
2300 København S
tlf. 31 95 50 95



Lise-Lotte Dalgaard (Dg)
BI/ID
Studievejleder
Vangeledet 49
3400 Hillerød
tlf. 48 24 26 40



Lars Donatzky (LD)
MA
Studievejleder
Skovagervej 15
2920 Charlottenlund
tlf. 39 63 67 89



Kai Aage Greiber (Gr)
EN
Studievejleder: studielektor
Grønnevej 253, 9-1
2830 Virum
tlf. 45 85 31 47



Lis Engelhardt (LE)
TY/DA
Øverødvej 62-64
2840 Holte
tlf. 42 42 13 73



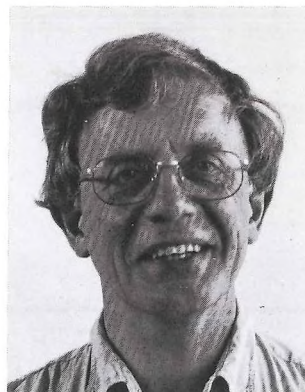
Dorrit Vejen Hansen (DV)
MU/SP
Smallegade 50, 2. th.
2000 Frederiksberg
tlf. 31 87 77 76



Lars Forchhammer (LF)
RU
Lystrupvej 14
2700 Brønshøj
tlf. 31 28 78 14



Steen Ousted Hansen (OH)
BI/ID
Datavejleder
Hedager 26
2670 Greve Strand
tlf. 42 90 73 84



Hans Erik Fuglsang-Damgaard (FD)
HI/TY
Sædder Præstegård, Sæddervej 32
4682 Tureby
tlf. 53 68 33 16





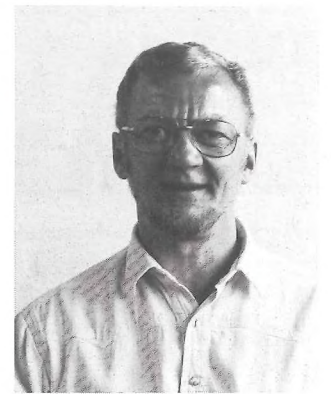
Benny Hovmark (Ho)
ID/BI
Gardes Allé 10
2900 Hellerup
tlf. 31 62 95 99



Erik H. Henningsen (EH)
DA/RE
Grundtvigsvej 22, st. th.
1864 Frederiksberg C
tlf. 31 23 41 29



Mogens Tønsberg Jensen (MT)
MA/FY/NA
Studielektor
Vandtårnsvej 34 B
2860 Søborg
tlf. 31 67 19 58



Hans Jørgen Jacobi (Ji)
MA
Studielektor
Klindedalen 14
3520 Farum
tlf. 42 95 29 84



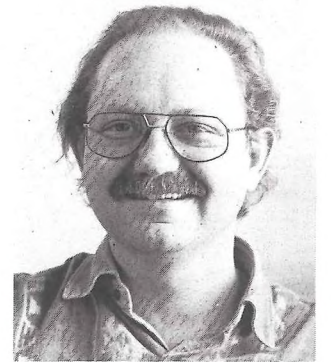
Karen Højer-Pedersen (KH)
DA/BK
Højbjerg Vang 60
2840 Holte
tlf. 42 42 51 39



Vibeke Hermansen (VH)
FY/MA/NA
Grønholtvej 68
3480 Fredensborg
tlf. 42 28 18 86



Niels Jørgen Jensen (NJ)
TY/HI
Svanemøllevvej 6
2100 København Ø
tlf. 31 20 28 59



Bodil Højgaard Jensen (BH)
DA/GE
Branddamsvej 51
2860 Søborg
tlf. 31 67 01 06



Kirsten Ingvarsten (KI)
DA/ID
Gassehaven 14
2840 Holte
tlf. 45 80 56 60



Peter Holtet (PH)
EN/FR
Skovbogade 11, 2. tv.
4000 Roskilde
tlf. 42 35 21 61



Ingeborg Johansen (IJ)
TY
Nybrovej 267
2800 Lyngby
tlf. 42 88 22 16



Keld Ragn Jensen (RJ)
EN/ID
Saltøvej 8
2720 Vanløse
tlf. 31 74 96 97



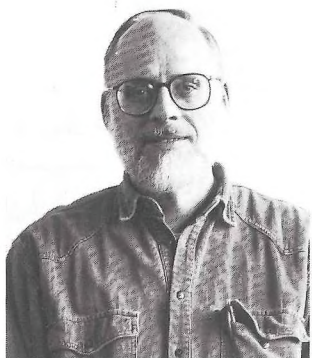
Søren Kühnel (SK)
MA/FY/NA
Nyvænget 11
4654 Fakse Ladeplads
tlf. 53 71 73 54

Anne Engelbreth Johnsen (AJ)
DA/ID
Maglehøj 20
3520 Farum
tlf. 42 95 38 30



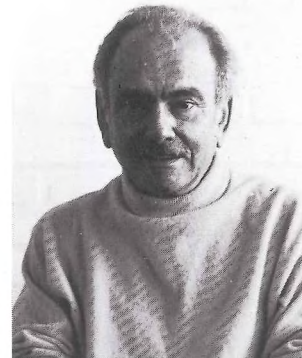
Ib Lund (IL)
HI/OL/RE
Studievejleder
Åsevej 27
3500 Værløse
tlf. 42 48 46 56

Jørgen Larsen-Holst (JH)
EN/DA
Solskrænten 47
2500 Valby
tlf. 31 17 82 33



Anne Wøldike Larsen (AW)
EN/LA
Jægersborg Alle 37, 3. tv.
2920 Charlottenlund
tlf. 39 63 17 43

Poul Frank Jørgensen (PJ)
SA/HI
Solbærvænget 21
2880 Bagsværd
tlf. 44 44 34 32



Henrik Lærkes (HL)
RU/EN
Fagkonsulent i russisk
Bredgade 67, 4. th.
1260 København K
tlf. 33 12 76 19

Ettore Lolli (Lo)
HI/LA/OL/IT
Solsortevej 111
2000 Frederiksberg
tlf. 31 86 19 09



Hilde Eslau Larsen (HE)
EN
Sankt Hans Gade 10, 4. tv.
2200 København N
tlf. 35 37 88 35

Ida Marie Krogh (IK)
MU/RE
Næstvedgade 25, 3. mf.
2100 København Ø
tlf. 35 43 74 11



Henrik Løb (Lb)
DA/RE/DR
Kielshøj 98
3520 Farum
tlf. 42 95 57 60

Vang W. Ludvigsen (VL)
FY/KE/NA
Ledende inspektør
Egemvænget 109
2980 Kokkedal
tlf. 42 24 58 13





Annette Nielsen (AN)
MA/GE
Grønbekvej 15
2610 Rødovre
tlf. 36 70 80 76



Dorthe Madsen (DM)
ID/EN
Stefansgade 14, 4. tv.
2200 København N
tlf. 31 81 46 43



Ena Aggerholm Pedersen (Pd)
Kragensvej 22
2730 Herlev
EN/TY
tlf. 42 91 13 56



Hans Erik Nymand (Ny)
BI
Tagensvej 197, 3. th.
2400 København NV
tlf. 31 81 17 66



Torben Strunge Nielsen (TN)
HI/FI
Baunevangen 26
2700 Brønshøj
tlf. 31 80 19 70



Tina Møller (TM)
MA/KE
Ellemosevej 35
2900 Hellerup
tlf. 31 56 50 79



Hans Pedersen (HP)
SF/GE
Boginspektør
Strandparksvej 5, 1.
2900 Hellerup
tlf. 31 62 39 73



Mette Opstrup (MO)
FR/ID
Kildebakkegårds Alle 73 B, 1. tv.
2860 Søborg
tlf. 31 67 97 09



Lene Nordmann (LN)
DA/EN
Skovbovænget 10
3500 Værløse
tlf. 44 44 06 58



Jeanette Mørdrup (JM)
BK
Kirkevej 9A
2920 Charlottenlund
tlf. 39 63 40 46



Sanne Petersen (Pe)
ID/TY
Poppelvej 0
3450 Allerød
tlf. 48 14 35 33



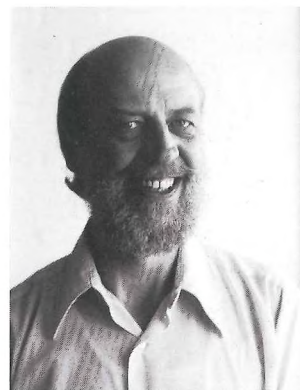
Grethe Parbøl (GP)
EN
O. B. Muus Vej 20
3520 Farum
tlf. 42 95 09 81



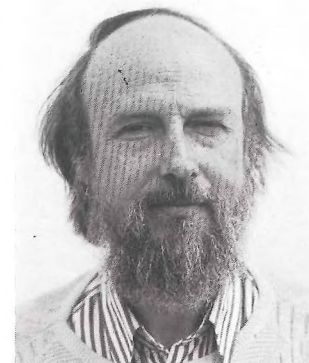
Lene Rønnert (LR)
FR/ID
Tillidsrepræsentant
Fredericiagade 53, 3. tv.
1310 København K
tlf. 33 14 33 89



Else Priisholm (EP)
HI/RE
Skovridervænget 20
3220 Tisvildeleje
tlf. 42 30 40 72



Kurth Smith (KS)
BK
Lighedsvej 8
2000 Frederiksberg
tlf. 31 87 82 11



Mogens Skjoldager (MS)
GE
Rektor
Ålestrupvej 9
2500 Valby
tlf. 31 74 34 17



Anna Cathrine Scharling (CS)
TY
Borgmester Schneiders Vej 13
2840 Holte
tlf. 42 42 08 95



Michael Rantzau-Meyer (MR)
PS
Lerbakkevej 124
3000 Helsingør
tlf. 42 22 54 51



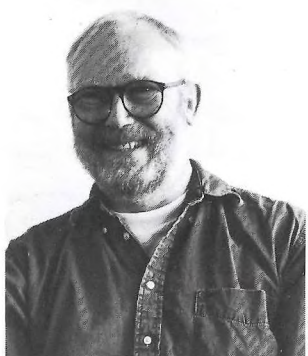
Anne Wagner Smitt (AS)
ID
Søborghus Park 14, 1. tv.
2860 Søborg
tlf. 31 67 03 00



Tine Skov (TS)
MA/FY/NA
Hollandsvej 50
2800 Lyngby
tlf. 45 88 65 78



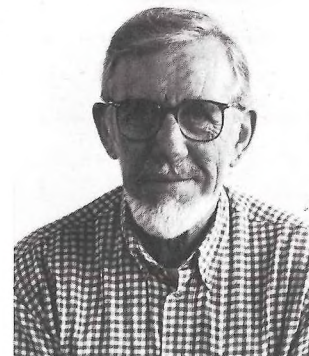
Jan Silseth (JS)
DA
Silene Allé 7
2860 Søborg
tlf. 39 69 97 87



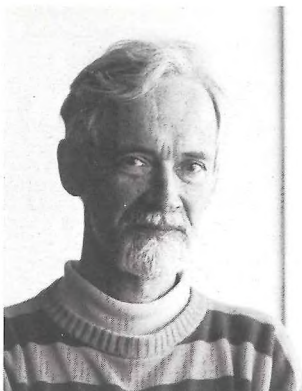
Stig Riiber (SR)
DL/KE
Datavejleder
Grækenlandsvej 143
2300 København S
tlf. 31 51 52 96



Kaj Sode-Pedersen (SP)
FR/EN
Duevej 18, 1. tv.
2000 Frederiksberg
tlf. 31 10 38 61



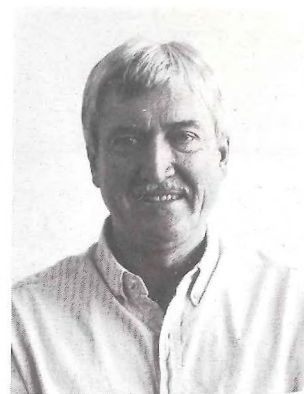
Erik Skude (ES)
GE/EØ
Inspektør
Lillebrændevvej 16
4850 Stubbekøbing
tlf. 53 83 33 19



Henning Ove Sørensen (HS)
SA/HI/EØ
Borremosen 13
2800 Lyngby
tlf. 44 98 78 78



Jens-Ole Straarup (St)
BI/ID
Skovvej 27
2820 Gentofte
tlf. 31 64 10 41



Erik Vestergaard (EV)
FY/KE/NA
Lykkebovej 9
2680 Solrød Strand
tlf. 56 14 83 14

Bente Westh (BW)
EN/RE
Wergelands Alle 13, st.
2860 Søborg
tlf. 39 69 38 82



Joel Strand (Jo)
HI/OL/EN
Thorvaldsensvej 11, 4. th.
1871 København V
tlf. 31 21 12 96

Susanne Taub (Ta)
RE
Klakkebjerg 47
2750 Ballerup
tlf. 44 65 87 27



Johanne Winther (JW)
MA
Brogården, Lønholtvej 10
3480 Fredensborg
tlf. 42 28 29 31



Jan Vistisen (Vi)
DA/ID
Hylltebjerg Alle 64
2720 Vanløse
tlf. 38 71 74 19



Bente Filt Sørensen (BS)
KE/FY/NA
Tranumparken 23, 3. th.
2660 Brøndby Strand
tlf. 43 54 26 46

Annemarie Vesterdal (AV)
DA/TY
Rytsebækvej 22
2830 Virum
tlf. 42 85 37 76



Lis Ørnstrup (LØ)
SA/HI/ID
Flakholmen 12, 1. th.
2720 Vanløse
tlf. 31 74 01 21



Bolette Weichel (Bo)
SP
Valdemarsgade 53, 3. th.
1665 København V
tlf. 31 22 23 71



Indhold

Velkommen	1	Praktiske forhold:	
Den store 3g- opgave	2	Almindelige regler	22
Spillet om alle og Enhver	4	Befordringsgodtgørelse	22
Elevrådet	5	Bestyrelsen	22
Gymnasiets opbygning	6	Biblioteket	22
Fællesudvalget	8	Bogdepotet	23
Side 9- pige	9	Ordbøger og lommeregner	26
Ti amo, Italia	10	Cykler og knallerter	26
Studietur til Malta	12	Ekskursioner og studierejser	26
2y i renæssancens Mekka	14	Kantinen	26
Frivillig musik	15	Karakterer	27
Frivillig billedkunst	16	Klasselærer	27
Frisport	17	Lektiecafé	27
Vinteridrætsdag	18	Lærerforsamling og pæd. råd	28
Fagenes ugentlige timetal på hf	19	Morgensamling	29
Fra aktivitetslisten	20	Mødepligt	29
Grundplan af skolen	24	Fritagelse for undervisning	29
		Mønttelefoner	29
		Opslagstavler	30
		Skemaændringer	30
		Studievejledning	30
		Statens uddannelsesstøtte	32
		Skolens ansatte	33



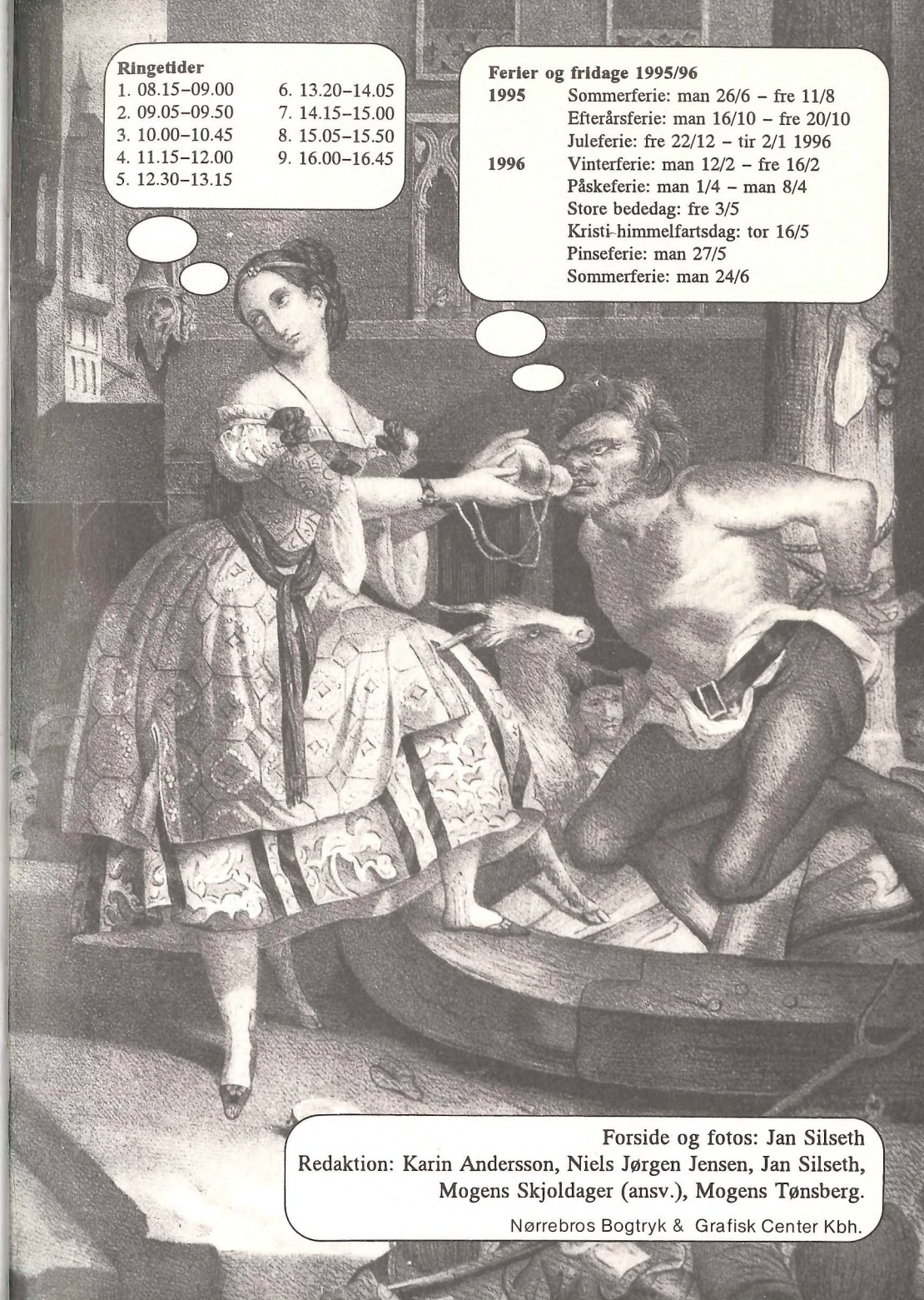
SLUT

Ringetider

1. 08.15-09.00	6. 13.20-14.05
2. 09.05-09.50	7. 14.15-15.00
3. 10.00-10.45	8. 15.05-15.50
4. 11.15-12.00	9. 16.00-16.45
5. 12.30-13.15	

Ferier og fridage 1995/96

1995	Sommerferie: man 26/6 – fre 11/8
	Efterårsferie: man 16/10 – fre 20/10
	Juleferie: fre 22/12 – tir 2/1 1996
1996	Vinterferie: man 12/2 – fre 16/2
	Påskeferie: man 1/4 – man 8/4
	Store bededag: fre 3/5
	Kristi-himmelfartsdag: tor 16/5
	Pinseferie: man 27/5
	Sommerferie: man 24/6



Forside og fotos: Jan Silseth
Redaktion: Karin Andersson, Niels Jørgen Jensen, Jan Silseth,
Mogens Skjoldager (ansv.), Mogens Tønsberg.

Nørrebro Bogtryk & Grafisk Center Kbh.