



### **Dette værk er downloadet fra Danskernes Historie Online**

**Danskernes Historie Online** er Danmarks største digitaliserings-projekt af litteratur inden for emner som personalhistorie, lokalhistorie og slægtsforskning. Biblioteket hører under den almennyttige forening Danske Slægtsforskere. Vi bevarer vores fælles kulturarv, digitaliserer den og stiller den til rådighed for alle interesserede.

#### **Støt vores arbejde – Bliv sponsor**

Som sponsor i biblioteket opnår du en række fordele. Læs mere om fordele og sponsorat her: <https://slaegtsbibliotek.dk/sponsorat>

#### **Ophavsret**

Biblioteket indeholder værker både med og uden ophavsret. For værker, som er omfattet af ophavsret, må PDF-filen kun benyttes til personligt brug.

#### **Links**

Slægtsforskeres Bibliotek: <https://slaegtsbibliotek.dk>

Danske Slægtsforskere: <https://slaegt.dk>



*Gladsaxe Gymnasium - HF*  
*1996 - 97*



KØBENHAVNS AMT  
GLADSAXE GYMNASIUM

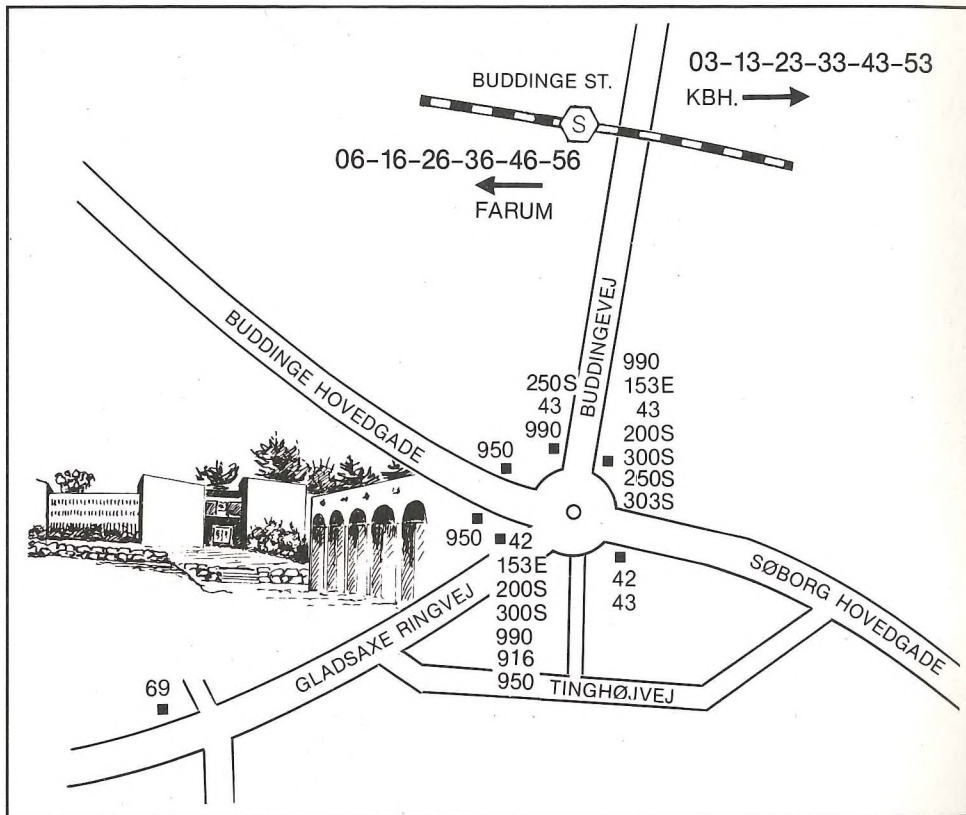
# Gladsaxe Gymnasium & HF

Buddinge Hovedgade 81, 2860 Søborg

Tlf: ekspeditionskontor 31 56 31 62  
lærerværelse 31 56 38 42-36  
fax 31 56 31 66

e-mail gladgymn@dk-online.dk

Homepage [http://www2.dk-online.dk/users/Gladsaxe\\_Gymnasium/](http://www2.dk-online.dk/users/Gladsaxe_Gymnasium/)



# Velkommen til

Velkommen til alle nye 1.g'ere og 1.h'ere. Forhåbentlig bliver de næste 2-3 år, som I skal bruge her på skolearbejde og undervisning, en spændende og sjov tid. Det afhænger også lidt af jer. Når I læser dette hæfte igenem får I svar på mange praktiske spørgsmål og nyttige oplysninger om studievejled-

# G

ning, ringetider, lærernes navne osv.

Men hæftet fortæller ligeså meget om begivenheder i 95/96, som ligger lidt ved siden af den egentlige undervisning. Her får I et godt billede af, hvad man som elev på skolen kan sætte i gang og være med i, når det har ringet ud.

*Mogens Skjoldager  
Rektor*



Som en af de få, der har gjort næsten hele perioden med - i hvert fald været med til at "lave" studenter fra den første årgang sprang ud i 1959, vil jeg prøve at nedfælde nogle kaleidoskopiske betragtninger,- i nogle tilfælde med en vis nostalgi.

Og der er unægtelig sket noget i de forløbne 40 år.

Lærerstaben bestod ved starten i 1956 af rektor Hellner og 6 lærere! Idag er vi 86 personer. Elevtallet var i 1956 ca. 100, fordelt på 2 lg-klasser og 2 første mellemskoleklasser. I dag er vi oppe på 780 elever fordelt på 5 HF-klasser og 24 gymnasieklasser.

Som en logisk følge af dette vokseværk har de fysiske rammer også undergået radikale ændringer. Skolens bygherre var Gladsaxe Kommune, og man havde gjort sig tanker om at realisere nye pædagogiske ideer: en sammensvejsning af en folkeskole og et gymnasium med fælles lærerværelse og tildels fælles faglokaler. Størrelsen af komplekset var tillige baseret på prognoser vedr. elevtal,- prognoser, der også den

gang viste sig ikke at holde stik. Begge skoler blev for store på meget kort tid,- og det fælles lærerværelse blev for lille, ligesom det viste sig vanskeligt at få alle lærere til at tie stille så længe, at både skoleinspektør og rektor kunne få afleveret deres respektive meddelelser i spise-frikvarteret.

Ombygninger, tilbygninger og mange lappeløsninger har derfor været nødvendige gennem årene. Først kom bygningen af vor aula, der dels var tænkt som samlingsal for skolen, dels skulle den anvendes som ekstra gymnastiksal (jeg har selv undervist i redskabsgymnastik i lokalet). Endvidere skulle den bruges til fremførelse af årets skolekomedie, der blev efterfulgt af skolens årsfest samme aften, idet gulvet i aulaen fra at have været hævet i forbindelse med skolekomedien kunne sænkes, bænkene bæres ud , og inden for 3 kvarter kunne man marchere ind til Lanciers,- hvor alle kunne være på gulvet samtidig. Endelig var det selvfølgelig tanken, at også mere professionelle teaterforestillinger skulle anvende lokalet. Ja, det var dengang.... Siden er vor brugsret til

aulaen/teatret blevet kraftigt beskåret, men det positive i denne forbindelse, som et plaster på såret, var bygning af en kantine, der afhjalp et stort behov, og omsætningen i 'Brugsens' cafeteria gik mærkbart ned. Pladsproblemerne er løbende blevet søgt afhjulpet, bl. a. opstod der akutte behov da vi overtog elever, først fra det lukkede Søborg Gymnasium og senere fra Lyngby Gymnasium. Dette klaredes bl. a. ved at indrette klasseværelser i de fra folkeskoletiden lidet brugte gårdtoiletter i forbindelse med gymnastiksalene.

Men mere væsentligt end de rent fysiske rammer er, hvad der foregår bag dem. Set fra et lærersynspunkt har Gladsaxe Gymnasium altid været en god arbejdsplads med gode kollegiale forhold, hvortil kommer, at vi i de senere år - som vist eneste gymnasium i kongeriget - har et bil-lard på lærerværelset! Men også forholdet til eleverne har i alle årene været godt - selvfølgelig præget af de forskellige tiders normer/ordensregler. I de første år med mellemskole (aldersgruppen 11 - 15) og senere med realafdeling (13 - 15) + gymnasiet, var det kun tilladt de privilegerede 3g'ere at opholde sig inde i byg-

ningerne i frikvartererne. Som indre inspektor huserede man derfor med hård hånd og drev de stakkels elever ud i den kolde luft. Var man kommet for sent tre gange idømtes man at møde et kvarter før om morgenen,- og indre inspektor måtte selvfølgelig også være på plads for at modtage synderne. Rygning var selvsagt heller ikke tilladt - og noget kan tyde på at denne restriktion måske kan tænkes at blive genindført her i halvfemserne!! Man sagde

## 40 år

selvfølgelig "De" og efternavn til lærerne, ligesom man rejste sig, når læreren kom ind i klassen. I løbet af 60'erne slækkedes disciplinen, omgangstonen blev mildnet, og vi er nu kommet ganske langt m.h.t. en behagelig og afslappet atmosfære lærere og elever imellem. Det er derfor ganske morsomt på studieture f.eks. til England at arrangere skolebesøg med vore elevers deltagelse i undervisningen på en gymnasieskole, hvorved de får en erkendel-

se af de noget friere omgangsformer, der hersker her i landet.

I snart mange år har vi i forbindelse med besøg af folkeskoleelever haft et panel af 2 HF og 2 g elever, der helt frit og fra karsken bælgl har haft lejlighed til at fortælle vore gæster om forholdene på skolen. Udover de rent faktuelle ting de har orienteret om, har budskabet fra disse elever gennemgående været, at det, der karakteriserer GG er, at her på stedet accepteres alle fra de mest tjekkede og moderigtige til de mest outrerede med neone og ringe i næsen. Gennem alle årene har der selvfølgelig været dygtige, og mindre dygtige, flittige - og også mindre flittige elever, men forholdet eleverne imellem er gennemgående godt uden nogen udpræget konkurrencementalitet og karakterræs med ubehagelig vogten på hinanden.

Når man prøver at lade tanker løbe igennem de rækker af elever, der har været gennem undervisningsmøllen, vil der altid være nogle man husker tydeligt, og som man godt kunne tænke sig at vide, hvordan det er gået i livet. Har de levet op til de forventninger, der syntes at foreligge, da de gik i skole, eller er det modsatte tilfældet. Undertiden får man

svaret, når der i medierne dukker navne op, som man genkender - i positiv eller negativ forbindelse. Jeg kan da nævne, at skolen - både på lærerside og elevside - har fostret flere ministre, en enkelt borgmester, skuespillere, mediefolk, forfattere, musikere, komponister, samt mange akademikere og forretningsfolk på fremtrædende poster. Men også kendte kriminelle, der har nået avisernes forsider, har gået på skolen. Jo, Gladsaxe Gymnasium har alle dage været en alsidig skole, - og vel et spejlbillede af vort samfund.

I forbindelse med skolens 25-års jubilæum blev der udgivet et festskrift, hvor bl. a. tidligere elever beskrev deres skoletid - set i bakspejlet. De tegnede et ganske nuanceret billede, måske påvirket af tidspunktet for deres gymnasietid, og selvfølgelig egne personlige holdninger.

Som repræsentant for det første studentehold 1959 skriver Leif Szomlajski, nu lektor i den danske gymnasieskole, bl. a. således:

"Man har i tidens løb ofte hørt den påstand, at eleverne i gamle dage var bedre, end de er i dag. Set ud fra en helhedsbetragtning er jeg ikke så sikker,

men man kan godt mærke, at både tiderne og eleverne er anderledes i dag. Jeg husker ikke nogen klassekammerat som ikke skulle i gang med en uddannelse eller aftjene værnepligt umiddelbart efter eksamen. Sabbatår og ikke at vide, hvad man skulle lave, var ukendte begreber, og jeg mener ikke, at uddannelsessituationen var væsentligt bedre i 1959 sammenlignet med i dag.

Studentereksamen gav mere status dengang. Det var et stort øjeblik, når den hvide hue blev overrakt, og uanset eksamensgennemsnittet, så havde man en fornemmelse af at have præsteret noget."

*Mimi Jacobsen* student 1967, minister, udtrykker et tillykke til skolen med bl. a. disse ord:

"En lykønskning med de første 25 år er ukompliceret - men hvad skal man ønske for de næste 25? At GG ikke bliver for stort og stereotyp, og at fremtidige gymnasiaster også må møde lærere, der ikke alene i kraft af deres faglige viden, men også af deres personlighed og særheder vil kunne pirre nysgerrigheden og give så mange pudsige og gode erindringer, som jeg har været glad for at

kunne trække frem."

*Samuel Rachlin* også årgang 1967, redaktør, er lidt mere reserveret i erindringerne fra sin tid på GG:

"Afskeden med skolen kom som en befrielse. Nu lå verden åben foran en - adgangsbeholdning og arbejdsløshed var helt ukendte begreber, og man kunne frit vælge mellem de mange muligheder. Det var de glade tresseres kulmination, og i sorgløshedens tegn og ombølget af det gryende ungdomsoprør fortonede oplevelserne på GG sig meget hurtigt og lejrede sig på bunden af ens hukommelse. Der ville have hvilet fred også nu, hvis ikke jubilæet havde givet mig anledning til at drage minderne frem og for første gang siden 1967 at give udtryk for mine oplevelser dengang. Og hvis ovenstående ikke har haft karakter af en hyldest til jubilæet, så er mit "tillykke" så meget mere oprigtigt og velment ligesom mit ønske om, at GG i de mellemliggende år har indhentet noget af det, som jeg synes blev forsømt i min tid."

*Anja Westphal* student 1976, journalist, har som den senest udklæk-

kede student en lidt mere positiv bedømmelse:

"Jeg gik i gymnasiet i årene midt mellem ungdomsoprørene og den generation, som lidt smart betegnes med et "nå", og det symboliseredes ved, at lidt under halvdelen af os var barhovedet ved afslutningen.

Men det var også lettere at se stort på eksamensgennemsnit og lektielæsning for os, for vi tilhørte en af de sidste årgange, som ikke havde adgangsbegrænsningen på højere læreanstalter som en pisk over nakken. Medmindre man skulle være tandlæge eller dyrlæge, drejede det sig bare om at bestå, og så ellers hygge sig så godt man kunne i de tre år, gymnasiet varede.

Så årene 1973 - 76 på GG var stille, fredelige og rare. Skolen havde både en kristelig og en kommunistisk forening uden at det gav anledning til skærmydsler eller større sammenstød. Der var heller ikke meget oprør lærerne og eleverne imellem. Det eneste, der kunne bringe gemytterne i kog, var de årligt tilbagevendende ceremonier i afsides kroge af gymnasiet, når de første påskebryg kom - men det drejede sig kun om et par dage, så havde freden sænket sig igen.

Nej, jeg kan ikke komme i om

tanke om noget virkelig ubehageligt fra GG. Nu har man selvfølgelig en vis evne til at fortrænge de mindre lykkelige begivenheder, når man som gammel sidder og mimrer over fortiden. Men selv jeg oprigtigt prøver at flå nostalgisens rosenflor til side, er det eneste ubehagelige, jeg finder, disse evindelige ulykkelige forelæsnings 3.g-fyrene - og dem kan jeg vist ikke laste skolen for!"

".....Og Anja Westphal slutter sit indlæg således:

"Når ens gamle gymnasium har jubilæum, skal man hylde det for den kulturarv, det har skænket en. Man skal med bæven og stolthed skrive om, hvordan det opdrog sine elever til at elske fædrelandet, pligten og æren - det har jeg i hvert fald læst i mine gamle Flemming-bøger.

Men alt det var ikke Gladsaxe Gymnasium. Og godt det samme - jeg ville ikke bytte!"

Den danske gymnasieskole har i de forløbne 40 år været præget af ændringer og reformer.

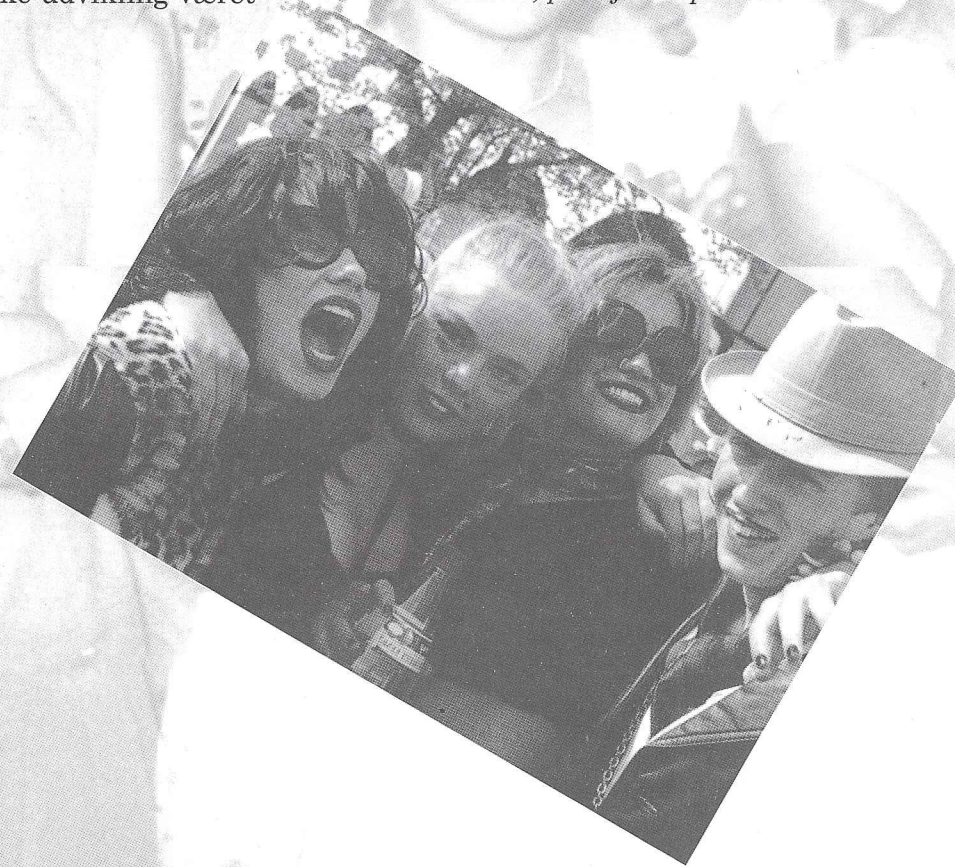
Er Gladsaxe Gymnasium fulgt med udviklingen? Vi har efter bedste evne - med de midler, der har været til rådighed - søgt at være på forkant af den tekniske udvikling, der har præget perioden. Vi er gået fra sværte- og reg-

spritduplikator til lynhurtige kopimaskiner. Fra pen og blæk til opgaver spyttet ud af elevernes egne eller skolens computere (selv om matematikerne stadig afleverer, hvad de kalder "blækning"). De store opgaver afleveres med illustrationer og en fremragende typografi (hvor der undertiden er en stærk kontrast mellem form og indhold). Har vi midt i denne avancerede teknologiske udvikling været

i stand til at fastholde en menneskelig skole hvor der hersker en atmosfære af tryghed og glæde idet daglige arbejde uden at dette udelukker seriøst arbejde mod et højt fagligt niveau.

En vurdering af dette kan passende tages op i et festskrift i forbindelse med skolens 50-års jubilæum i år 2006.

*af Kai Aage Greiber  
lektor, på vej mod pension*



# Gymnasiets opbygning

## Matematisk linie

3 g	2	4	3	3	2	3	4-5	5	5	timer I alt 31-32 timer pr. uge.				
	Idræt	Dansk	Historie	Religion	Billedkunst	Oldtids- kundskab	Valgfag	Valgfag	Valgfag					
	2 g	2	3	3	4	3	4	5	3		4-5	timer I alt 31-32 timer pr. uge.		
		Idræt	Dansk	Historie	Sprog 2	Geografi	Engelsk	Matematik	Fysik		Valgfag			
		1 g	2	3	3	4	3	3	3		5		3	timer I alt 32 timer pr. uge.
			Idræt	Dansk	Historie	Sprog 2	Biologi	Musik	Engelsk		Matematik		Fysik	

Gymnasiet er fra starten af 1.gymnasieklasse opdelt i 2 linier. En sproglig og en matematisk.

Der undervises i obligatoriske fag (dvs fag som alle skal have) og i valgfag. I 1.g er der obligatoriske fag. I 2.g og 3.g er der både obligatoriske fag og valgfag. I 2.g undervises alle elever i ét valgfag og i 3.g i tre valgfag.

Fortsættersprog er normalt det sprog man har haft i folkeskolen fra 7. klasse. Begyndersprog kan være enten tysk, fransk, spansk eller russisk. Sprog 2 kan være tysk, fransk, spansk eller russisk.



Fag der er ens for de to linier.



Fag der er forskellige for de to linier.

## Sproglig linie

3 g	2	4	3	3	2	3	4-5	5	5	timer I alt 31-32 timer pr. uge.				
	Idræt	Dansk	Historie	Religion	Billedkunst	Oldtids- kundskab	Valgfag	Valgfag	Valgfag					
	2 g	2	3	3	4	3	4	4	4		4-5	timer I alt 31-32 timer pr. uge.		
		Idræt	Dansk	Historie	Fortsætter sprog	Geografi	Begynder- sprog	Engelsk	Naturfag		Valgfag			
		1 g	2	3	3	4	3	3	4		4		3	timer I alt 32 timer pr. uge.
			Idræt	Dansk	Historie	Fortsætter sprog	Biologi	Musik	Begynder- sprog		Engelsk		Naturfag	

Valgfag på højt niveau	Antal timer	
	2g	3g
Begge linier:		
Samfundsfag	5	5
Musik		5
Tysk		5
Fransk		5
Spansk		5
Russisk		5
Biologi	5	5
Sproglig linie:		
Matematik	5	5
Engelsk		5
Matematisk linie:		
Matematik		5
Fysik	4	5
Kemi		5
Engelsk		5

Valgfag på mellemniveau
4 ugentlige timer i 2g eller 3g
Begge linier:
Latin*
Samfundsfag
Geografi
Biologi
Kemi*
Datalogi
Teknikfag
Erhvervsøkonomi
Filosofi
Dramatik
Musik
Idræt
Billedkunst
Psykologi
Sproglig linie:
Matematik
Fysik

\* Tilrettelægges forskelligt på de to linier

# temaugen

## Tryk på ORDET

Ordet på T R Y K

Tredje uge i september stod for Gladsaxe Gymnasiums vedkommende i temaugens tegn. Tidligere på året blev der dannet en gruppe af lærere og elever med henblik på at samle de spontane indfald, som tanken om en tema-uge kunne frembringe. Efter en del møder og brain storms blev det besluttet, at vi i uge 38 skulle sætte tryk på ordet.

Hvad er nemlig - eller burde være - mere relevant for en gymnasie/hf-elev end det skrevne ord? Netop dét er jo bredt repræsenteret i vores hvedag ved media, bøger, computere, tegneserier o.s.v. Det er bl.a. igennem det skrevne ord, at vi får og videregiver information. Det er ofte igennem det skrevne ord, at vi udvider vores horisont og modtager underholdning.

Ideen var bl.a. at fremme elevernes lyst til at springe ind i den litterære jungle. At åbenbare et par af dennes oversete lianer og ubetrådte blade.

Her var work-shops, omhandlende tæt ved samtlige krogede småveje og skarpe hjør-

ner i bogens verden; work-shop-som forbudte bøger, fremtidens bøger, kogebøger, rollespilbøger, opslagsbøger og turistbøger. Der var lyrik-, lay out- og kalligrafi-værksteder.

Vi kunne beskæftige os med processen: romanen bliver film, eller med hvordan man laver tegneserier. Vi kunne også vælge at tage del i mediegrupperne, der ihærdigt dækkede ugens højdepunkter i de to temaaviser GummiGeden og G-spot.

Ever morgen var der foredrag i teatersalen. Mandag fortalte Nina Gross (har oversat bl.a. Rosens Navn) om en oversætters arbejde, tirsdag uddelte den unge forfatter Cæcilie Lassen håb til salens forfatterspirer. Jørn Lund talte om arbejdet med Den store danske Encyklopædi, og om sjove og besynderlige ord. Om fredagen blev dagens foredrag en stor succes, leveret af Johannes Møllehave, som levende og stærkt tog os på rejse sammen med H.C. Andersens eventyr.

Søndagen blev døbt Bogens Dag. Forældre og venner var inviteret til at se, hvad vi havde lavet i ugens løb. Her var udstillinger og kulturcaféer, og foredrag blev holdt ved Anders Bodelsen. Sko-

len var fyldt med mennesker, der gik fra klasseværelse til klasseværelse og hørte på digtoplæsning, så på kalligrafiudstilling, tog de i ugens løb fabrikerede tegneserier i øjesyn og købte bøger i den brugte bogbutik. En god afslutning på en god uge.

At en pligttopfyldende gymnasie/hf-elev skifter "hoved" omtrent 26 gange på en uge, er for uindviede svært ubegribeligt; kl. 8 mandag morgen er "geografihovedet" måske nødvendigt, og allerede kl. 9 er "tysk-" eller "danskhovedet" påkrævet. Uden at det skal opfattes som en ris til hverken gymnasiereformen eller Ole Vig Jensen, kan jeg i mit stille sind konkludere, at denne "hovedskiftning" er anstrengende. For mange er det dog en udmærket måde at arbejde på (man vender sig til at skifte), og jeg selv beklager mig ikke.

En temauge er for mig den helhed, som forfriskende bryder med brudstykkerne, snarere end det brudstykke, der bryder med helheden. Det at få lov til at følge en proces, en helhed, at arbejde intensivt med noget, som ikke nødvendigvis er reglementeret undervisning, at få lidt mere ansvar og at samarbejde, er nemlig også at lære.

A 3a



Det er Eleverrådets rolle at fremme elevernes idéer og holdninger.

Dette sker ved aktivt at deltage i udvalg med lærere og administration.

Eleverrådet har i skoleåret 95/96 arbejdet med mange forskellige ting.

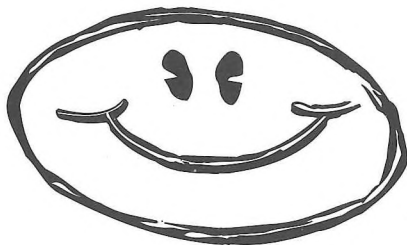
Vi har lagt rammerne for de næste års arbejde med nye vedtægter og faste rammer for Eleverrådets virke. Vi har opnået en fast repræsentation i Pædagogisk Råds udvalg. Nye rygeregler har også været på Eleverrådets dagsorden i det forløbne år. Eleverrådets arbejdsopgaver er også valg af fællesarrangementer (vi har i det forløbne år bl.a. haft Alex Nyborg Madsen ude til et foredrag om sex). Endvidere har vi lavet et Festudvalg, hvilket har betydet bedre fester. En sidste og årligt tilbagevendende begivenhed er Operation Dagsværk. I år samlede vi ind til et undervisningsprojekt i Mocambique, og GG satte endnu engang rekord! Vi samlede mere end 110.000 kr. ind.

Det er vores håb, at eleverne på GG fremover vil engagere sig i ting, der har betydning for dem selv. Ikke bare et engagement i sig selv her og nu, men et engagement, der rækker ud i fremtiden, til de elever, der kommer efter dem. For det er i høj grad de elever, der kommer til at mærke de forandringer, vi har skabt.

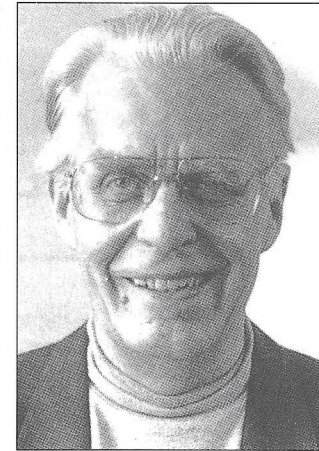
*På elevernes vegne*

*Jokum Mønsted 3 X og Mette Bergenser 1 Å*

*Eleverrådsformænd*



## Hugo Christiansen 1930 - 1996



Hugo Christiansen voksede op i Frankrig under og efter krigen. Da han med sin familie vendte tilbage til Danmark, valgte han, efter sin studentereksamen fra Stenhus, franskstudiet ved Københavns Universitet med dansk som bifag. Efter nogle meget travle år på Akademisk Kursus kom han i 1965 til Gladsaxe Gymnasium.

Hugo Christiansen underviste en del år i begge sine fag, men helligede sig efterhånden udelukkende franskundervisningen, som var præget af hans franske baggrund og hans store viden om franske samfundsforhold, hvilket

kom eleverne til gode også under studierejser til Frankrig.

Han var blandt pionererne inden for udviklingen af sproglaboratoriearbejde og var i mange år vores meget hjælpsomme, tålmodige og effektive AV-inspektør.

Hugo Christiansen var en afholdt lærer, der viste sine elever stor opmærksomhed og altid omtalte dem med respekt og loyalitet. Fagligt var han grundig og solid. Rar at "trække på" for franskkollegerne. Med sit stilfærdige lune og sin altid høviske adfærd var han vellidt i hele kollegiet.

De mange elever og lærere, der sagde farvel til Hugo en af de første dage i februar, har mistet en trofast lærer og kollega.

*På lærerkollegiets vegne IL, Gr, SP, MO.*

# HF-opbygning

2HF	4	3	3	3	Valgfag	Valgfag	Valgfag	timer					
	Dansk	Historie	Religion	Samfund									
	1HF	3	3	4					5	2	4	2	3
		Dansk	Historie	Engelsk					Matematik	Idræt	Tysk/Fransk Fortsæt. spr	Musik/Billedkunst	Bio. Geo. Fysik. Kemi.

Fransk eller tysk fortsætter-sprog skal vælges inden optagelse og er normalt det fag, du har haft siden 7. klasse.

Af 1.hf-fagene biologi, fysik-kemi og geografi skal vælges to før optagelse.

Du skal også på forhånd have valgt mellem musik og billedkunst.

Tilvalgsfag	Timer
Billedkunst	4
Biologi	4
Datalogi	4
Dramatik	4
Erhvervsøkonomi	4
Filosofi	4
Fransk begynder	4+4
Fransk fortsætter	4
Fysik	4
Geografi	4
Idræt	4
Kemi	4
Latin	4
Matematik	5
Musik	4
Oldtidskundskab	3
Psykologi	4
Russisk	4+4
Samfundsfag	4
Spansk	4+4
Teknikfag	4
Tysk begynder	4+4
Tysk fortsætter	4

Du skal have mindst tre tilvalgsfag. De fleste tilvalgsfag vælges mens du går i 1.hf.

Begyndersprogene tysk, fransk, russisk og spansk vælges dog før optagelsen.

Tilvalgsfag på fællesfagsniveau	Timer
Fransk fortsætter	4
Tysk fortsætter	4
Biologi	3
Fysik-Kemi	4
Geografi	3

Tysk eller fransk kan her vælges i 2.hf, hvis du har fortsætterforudsætninger i både tysk og fransk. Af de naturvidenskabelige fag kan du vælge det fag du valgte fra i 1.hf.

Gymnasialt højniveau	Timer
engelsk	5+6
matematik	6+7

Højniveauafgaver hører ikke til en normal hf-eksamen. Men du kan ønske et af disse fag før optagelse. Oprettes faget, gæder det for et af de tre tilvalg i 2.hf.

NB! Valg af fag på gymnasialt højniveau kræver særlige forudsætninger.

Der er ingen garanti for, at alle dine valgønsker kan opfyldes. Det afhænger nemlig også af de andre elevers valg.

# IDRÆT

...har i år tilbudt street-hockey på rulleskøjter, basketball, fægtning, afrikansk dans, aerobic, bold og volleyball.

Den største interesse har samlet sig om street-hockey og volleyball. Skolens hold i volley har fejret triumfer, dels vandt pigeholdet en turnering i forbindelse med Kulturby 96, dels erobrede dren- gene en andenplads i den landsdækkende gymnasieturnering.

Et styrketræningsrum står til rådighed for eleverne efter skoletid. Det kan benyttes individuelt efter aftale med lærerne.

# KUNST

... har åbent værksted en gang om ugen, hvor eleverne kan arbejde frit og fordybe sig i tegning, maleri, keramik, grafik, foto, video, opgaveforsider og plakater.

I anledning af Kulturby 96 projektet er der i år blevet arbejdet med lette skulpturer/tegn til fremvisning i Fælledparken, og med tegninger, der via telefax blev stykket sammen med venskabsby-elevs tegninger til en kæmpe mosaik.

# DRAMA

...tilbyder workshops i dramatik, hvor der kan sættes mere eller mindre ambitiøse produktioner op, alt efter interesse og energi. I år har arbejdet været koncentreret om "Teater på uventede steder" med focus på performance og drama uden for scenen.

I Kulturby 96 projekter var det især disse former for teater, der kom til udtryk i "Byens rum" projektet, hvor elever fra mange gymnasier arbejdede sammen i een stor, fælles produktion.

# MUSIK

...tilbyder deltagelse i skoleorkestret, som spiller alt fra simpel blues over rock til jazz, funk og tyrkisk sigøjner-jazz.

Koret, som optræder ved officielle skolearrangementer, øver en gang om ugen. Fortinsvis synges rytmiske satser og arrangementer af nye-re musik i alle genrer. I år har koret deltaget i et gospel projekt i Cirkusbygningen, og det har sammen med hundreder af andre gymnasieelever og Sjællands Symfoniorkester været med til at fremføre Mozarts Requiem i Tivolis Koncertsal.

Hvert år holdes en forårskoncert, hvor musikhold og klasser, kor og enkeltelever optræder for frældre, kammerater og andre interesserede.

Som noget nyt har vi i år afholdt en bandaften, hvor grupper, der øver på egen hånd, spillede op til en konkurrence om skolens bedste band. Denne aften vil vi gerne gøre til en tradition.

Skolens musiklokale kan benyttes som øvelokale efter skoletid.

## Kulturby

*1.500 elever fra amtets gymnasier og HF mødtes den 12. april på Østerbro for at "vise ansigt". Elever fra GG gjorde sig bemærkede ved teater-performance i "Byens rum", ved at vinde pigernes Volley-turnering, deltage i fodbold, tri-athlon, og bandkonkurrence, og ved udstilling af art-mail og luftskulpturer. "Knock out" - en forestilling i 12 omgange - blev opført af dramikelever i bokseringen.*



## En studietur med 2y

På tiende breddegrad, lidt sydligere end Danmark, ligger **Irland**. I marts '96 besøgte jeg landets hovedstad, Dublin, og jeg havde været så heldig, at mit besøg faldt samtidig med Skt. Patricks Day. Skt. Patricks Day er den irske nationaldag, hvor de fejrer Skt. Patrick, som gjorde irerne kristne. Jeg havde hørt meget om dagen og satte mig i hovedet, at jeg dén dag ville finde "ireren".

Om morgenen startede jeg min søgen og satte kurs mod hovedgaden. Undervejs bemærkede jeg de triste **irske** bygninger. Det var som om nogen havde stjålet farverne. Kun nogle enkelte plakatfarver fortalte mig, at jeg ikke var statist i en sort-hvid film. Jeg syntes, at jeg havde set det hele før. Dublin lignede andre internationale storbyer. Det eneste nye var de manglende farver, og det kolossale skraldophob på gaderne.

Selve hovedgaden (O'Connellstreet) ligner indkøbsgader i andre lande til forveksling. Den er blot bredere og er den stolte indehaver af 4 kørebaner og en midterrabat så bred som halvdelen af Rådhuspladsen i København.

Grå indkøbscentre tårner sig op på begge sider af gaden, og den obligatoriske storbydunst af udstødning er da også tilstede. Fodgængerne må gerne gå på midterrabatten, og dette får O'Connellstreet til at se mere befolket ud. Da det var Skt. Patricks Day, var synet af hovedgaden endnu mere overvældende, fordi der var fyldt med folk på fortovene og på midterrabatten.

Jeg prøvede om midterrabatten var stedet, som kunne give mig overblik. Så jeg stillede mig front op og ventede på lyskurvens "grønne mand", som enhver anden dansker ville have gjort. Den første forbigående troede jeg måske var farveblind! Den næste lignede en bølle. Men efter at ca. tyve personer var gået smilende over for "rød mand", gik det op for mig, at lyskurve ikke respekteres i **Irland**. I bedste **irske** stil begyndte jeg at gå over, trods den "røde mand", men kunne være blevet slået ihjel af en bil i **irsk** retning, hvis ikke mine reflekser havde reddet mig.

På midterrabatten fandtes træer, som til hverdag skulle repræsentere den **grønne farve**, der kendetegner **Irland**. Den dag var der **grønne** bannere i træerne.

Og et varehus var næsten pakket ind i **grønt** papir.

Og den er også farven på det trekløver, der befinder sig på **irske** souvenirs.

Skt. Patricksoptøget tumlede ind på O'Connellstreet. Alt og alle klædt i **grønt**.

Der er pålæg om at bære noget **grønt**! Jeg forestillede mig allerede tusinder af turister i grønne joggingdragter til ære for den irske tradition.

Jeg fik nok af **grønklædte** turister og besluttede at møde "ireren" på egen boldgade - en lokal pub, et godt stykke fra O'Connellstreet. Skuffet over det, der skulle have været en festdag, satte jeg mig i et hjørne hos to danskere fra mit eget hotel. Det første kvarter havde vi pubben næsten for os selv, hvorefter en kamp om de ledige pladser begyndte. Dem, der kom ind, var ikke turister i **grønne** joggingsæt. Det var "ireren"!

Hele familier traskede smilende ind. Kvinderne i **grønne** kjoler og mændene med **grønne** plastikbowlere på. En fjerdedel af **irerne** havde **grønne** kostumer på, og snart tordnede mængdens larm ud i lokalet. Der var højt syngende Sankt Patricks, der lo og nød deres fridag. Nogle ældre damer i hjørnet havde hængt lange

strimler papir i **grønne** nuancer på kjolerne. Nogle børn legede fangeleg imellem de voksnes ben. De bar på **grønne** slikpinde, der tilsødede luften med deres duft. En lille dreng forsøgte at kysse en jævnaldrende pige, der fraværende fandt en mand med en **grønmal**et mave mere interessant.

I Danmark ser man ikke børn på værtshuse, så jeg spurgte forundret en dame, om det var normalt. Hun forklarede ventligt, at børn måtte være på pubberne til klokken syv om aftenen. Jeg kiggede rundt og accepterede generationskløften og ønskede det frie publikum fandtes i Danmark.

Det var tydeligt, at det ikke var folk, der havde mange penge, der befandt sig på pubben. De havde pænt tøj på, men mange havde et hul hist og her. Hovedparten var mænd i 30-40 års alderen. Til højre for mig sad nogle mænd i 70'erne. De drak alle Guinness og havde pænt tøj på. De smilede, med de få tænder, de havde i munden, og de klukkede en behagelig latter ud i lokalet. To af dem røg pipe, hvilket mindede mig om min egen farfar. Godt nok er han 84, men alligevel kunne jeg ikke forestille mig ham gå på værtshus, selvom han var på deres alder.

I Danmark er det hovedsageligt unge mennesker, der går på værtshus, og i deres øjne ville disse mænd blive betragtet som bumser. Damen forklarede, at i **Irland** er det lige omvendt, og at unge næsten ikke går på pub. Så



smilede hun, så hendes ene guld tand blinkede, og drak derefter en kvart liter Guinness i ét drag. Imponeret kiggede jeg fra hende til min slatne øl, som jeg nu havde været en time om.

Damen fortalte, at der var fodboldkamp, og at det var grunden til at pubben var så tæt befolket. Der blev tændt for fjernsynet, og brovtende familiefædre kvadrede om kvaliteten af deres yndlingshold. Rundt omkring hørtes små diskussioner, og enkelte latterbrøl overdøvede den konstante

larm af samtaler. Et barn var inde og tigge penge hos sin far, som med øjnene fast på skærmen, rakte en seddel ud. Drengen sugede pengene til sig og forlod pubben i gadedrengehøj. I lokalet var der en dunst af barnesved og røg og

decibellene var talrige. Mellem benene på de voksne sivede nogle små drenge frem. De fniste og tjattede til hinanden. Og midt i alle de voksnes snak begyndte de at slås. Det var kun for sjov, men alligevel ret vildt. Forvirrede vidste vi ikke, om vi skulle skille dem ad, men af frygt for pludselig opmærksomhed, lod vi være.

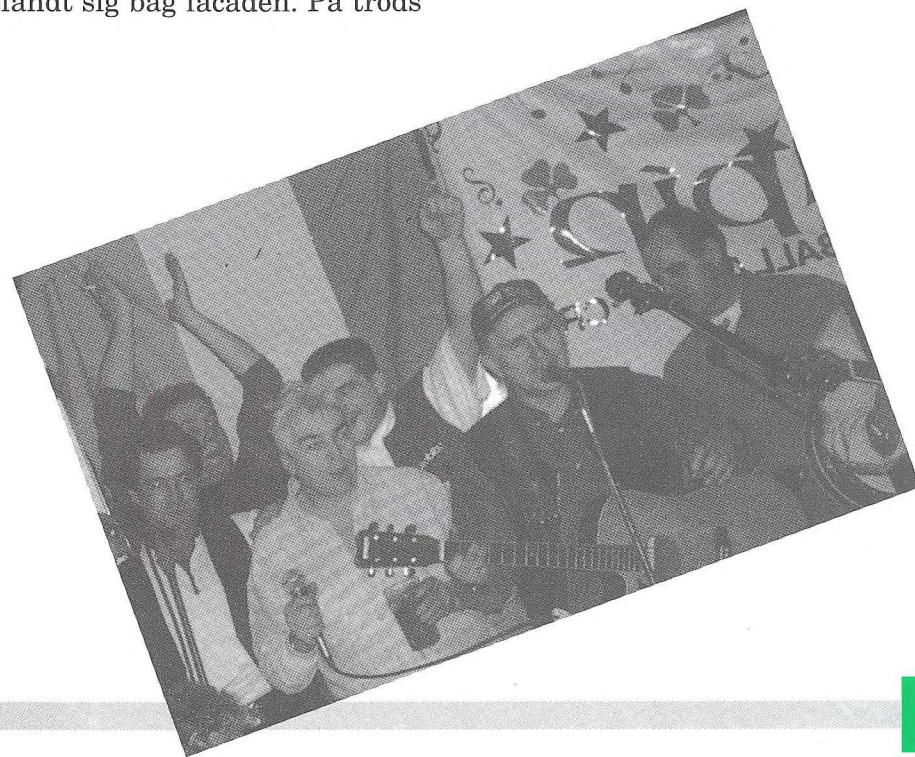
De fortsatte deres kamp og drengenes kampråb blandede sig med de voksnes stemmer. De ældre mænd til højre for mig morede sig føst over de brydende.

Men i et enkelt råb standsede en af dem brydekampen, og børnene lystrede. I Danmark ville de blot have fortsat kampen andetsteds. Det er ikke engang sikkert, at den gamle havde grebet ind. Gnavent havde han måske tysset på dem, ellers intet. Generationerne kunne omgås hinanden og de respekterede også hinanden!

Udenfor var alt som før. Grå huse og lidt triste facader mødte vores øjne. Som jeg stod dér foran pubben, så jeg på de samme huse som tidligere på dagen. Alligevel syntes jeg, at de var forandrede. Der var mere kultur over dem. Måske havde det noget at gøre med min oplevelse af de folk, der befandt sig bag facaden. På trods

af deprimerende omgivelser, er **irerne** venlige og rare mennesker, der forstår at more sig selv og andre. Og dét er mere værd end **farverige** facader og det gør Dublin til et sted, hvor man føler sig vel tilpas. Og det er hvad jeg kalder Dublin.

*Jannik Roos, 2 Y*



## August 1995

- 20 Dramaholdet til Nordisk Mesterskab for Teatersport med Lb og MH
- 21-24 Kanoture med 1.klasserne
- 22 KS/2pqr på ekskursion til Frilandsmuseet
- 28-1/9 Biologi højniveau til Rømø med St og Dg
- 31 2g3gEØ på virksomhedsbesøg med ES

## September

- 13 Idrætsdag
- 18-22 Temauge: Ordet på tryk - tryk på ordet
- 18 Dramaholdet til opera "Den sidste virtuos" med FB, Lb og DV
- 19 Leksikonholdet på ekskursion til Den store danske Encyklopædi
- 20 Lyrikholdet på Sophienholm med LN
- 21 Pigefodboldholdet til stævne med OH og KM
- 22 Temaugegruppe på Galerie Asbæk med JM og KH
- 22 Internet-gruppe på Internet Café
- 24 Åbent hus-arrangement afslutter temaugen
- 26 Flere tyskhold til Margrethe von Trotta: Loftet m.EA,FD,Pe,MH
- 29 3u på ekskursion til Frilandsmuseet med HS
- 30 2q i London (AN, KS); 3sm/TY i Berlin (IJ); 2r på Kreta (KH, IL)

## Oktober

- 23 sEN/2+3 i London (VH, BA, og AW); 3gS i London (LN og LØ)
- 3c og 3x på ekskursion til Skt.Stefans kirke med IK
- 3 3KE på ekskursion til Danisco Destillerier med BS
- 5 3x i biografen (Pan) med AV
- 6 3y på ekskursion med KI
- 9 3c, 3x og 2r (IK) hører foredrag af etnograf fra Nationalmuseet
- 25 Dramaholdene i Betty Nansen-teatret med Lb og MH
- 26 BH på geo-ekskursion med sine hold
- 27 Fest for Gamle Elever
- 30 2hfEØ på ekskursion til McDonald med HS

## November

- 1 Dramaeleverne til Dr.Dante med Lb og MH
- 1 3u hører foredrag om modstandsbevægelsen af Vilner Skov (HS)
- 6 2hfEØ har besøg af statsaut. revisor Søren Vonsild Glud (HS)
- 7 1w på ekskursion med KM
- 9 Dramaeleverne på Dr.Dante med Lb og MH
- 13 Spanskholdene i biografen med Bo, Ka og DV
- 22 Dramaeleverne på ekskursion til Syvstjernescenen med Lb
- 23 lå på ekskursion til Easy Sound.lydstudie med IK

## December

- 5 1a på Arbejdermuseet med LN
- 7 2hfEØ på McDonald med HS
- 12 1c på ekskursion til Roskilde med TN
- 15 1a på ekskursion til Easy Sound lydstudie med IK

## Januar 1996

- 5-14 Skitur til Alpe d'Huez med Vi, Pe og LØ
- 8 2-3g musik mellemniveau på Eksperimentariet med IK
- 17 3KE på ekskursion til DTU med BS
- 19 Jobsøgningskursus for 2hf og 3g
- 25 2y fysik på ekskursion til DTU med MT
- 29 3b på kunstekskursion (Den Frie og Hirschsprung) med KS
- 31 3g drengvolleyballhold til stævne med Vi
- Koret synger til uddannelsesmesse på Frederiksberg Rådhus (IK/DV)

## Februar

- 6 3y på Statens Museum for Kunst med KS
- 8 3sm/2pqr på ekskursion til Vesterbro i geografi (BH)
- 9 2w til uddannelsesmesse i Forum med JC
- 20-21 FD, ES og SK sneet inde
- 26 3g tager mål til huer
- 27-28 3g-volleyballstævne i Nørresundby (Vi)
- 27 Dramaeleverne til teaterforestilling i Baron Boltens Gård (Lb og MH)
- 29 2sm samfundsfag på ekskursion med NS

## Marts

- 5 Dramaholdet på Gladsaxe Teater med Pierre Westerdahl
- 11 MH på ekskursion til Østerbro med udvalgte elever
- 11 Dramaholdet på ekskursion med JS i anledning af Kulturby 96
- 13 2r på besøg i Folketinget med NS
- 14 3gSA i Arbejderbevægelsens Erhvervsråd og Dansk Industri med LØ
- 16-23 2u i Athen med TN og AN
- 18 HS i byretten (formentlig i undervisningssammenhæng)
- 19 1pq på Louisiana med KS
- 19 1c på ekskursion til Planetariet med BD
- 22 2c på ekskursion til Planetariet med VH
- 26 3mFY i Århus med BD

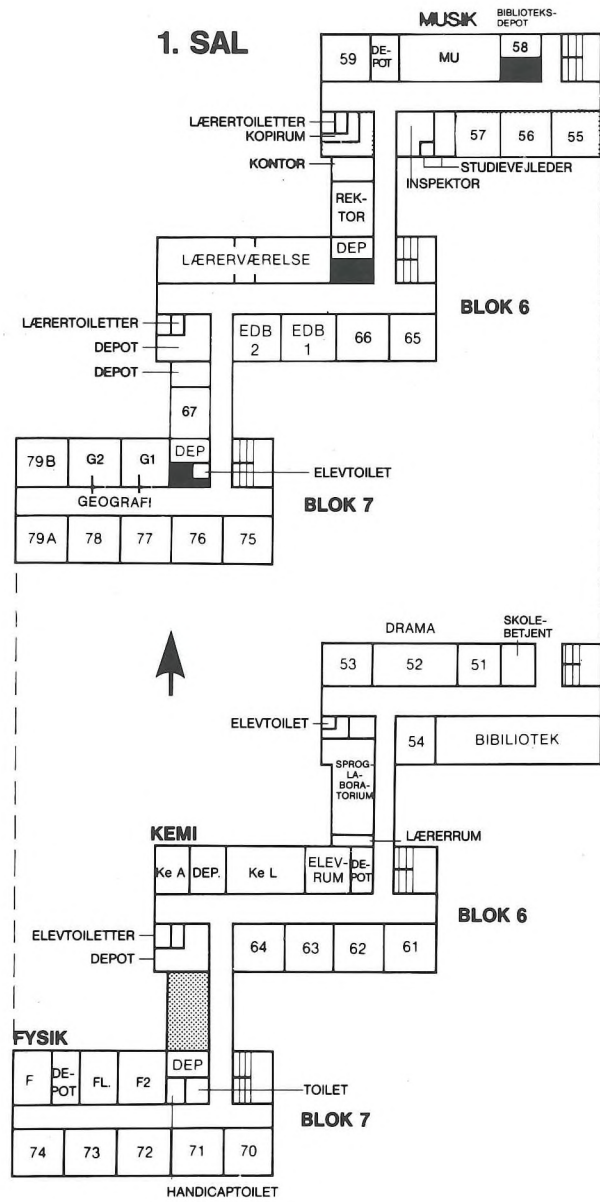
## April

- 10 2b på ekskursion med KH
- 11 1b og 1x i Radiohuset med CL
- 12 GG deltager i forskellige Kulturby 96-arrangementer
- 16 2pqr med KS på Statens Museum for Kunst
- 17 Foredrag om fremtidens medier ved A.M.M.Sørensen, Nordisk Film (HS)
- 23 3u på ekskursion til Buddinge Batteri med Jo
- 25 3gBK på ekskursion til Glyptoteket med JM

## Maj

- 8 2z ser på byfornyelse med BH
- 9 1q på Dan Turéll-udstilling med BH

# Plan over bygningerne



## STUEETAGE

### BLOK 5

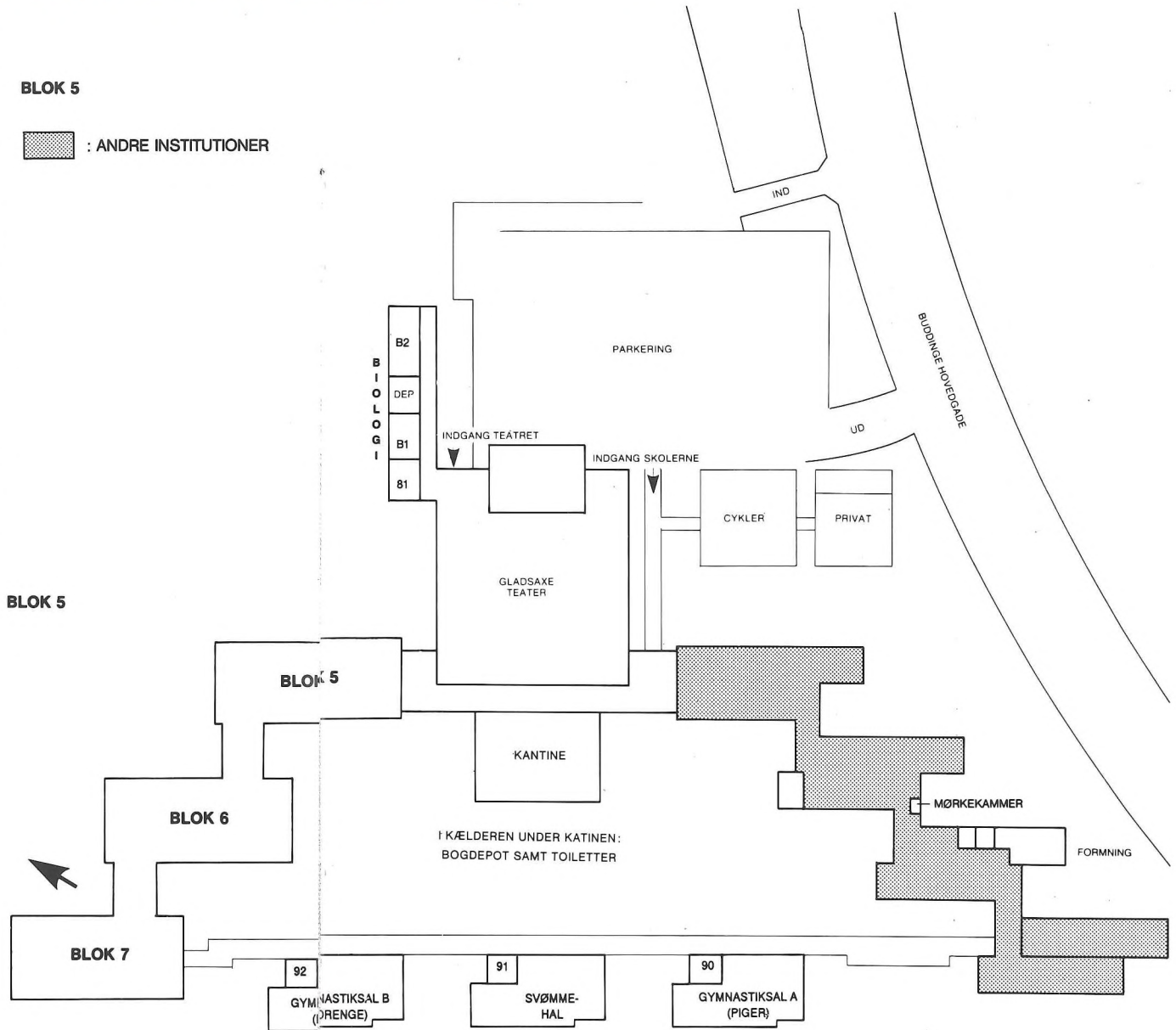
▨ : ANDRE INSTITUTIONER

### BLOK 5

### BLOK 5

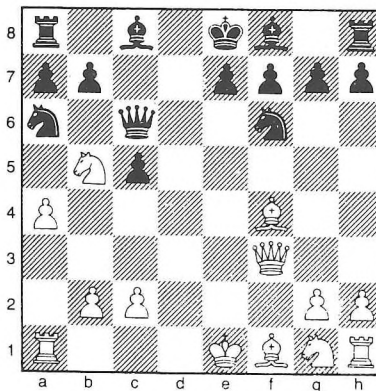
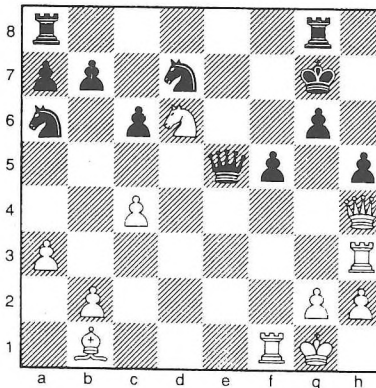
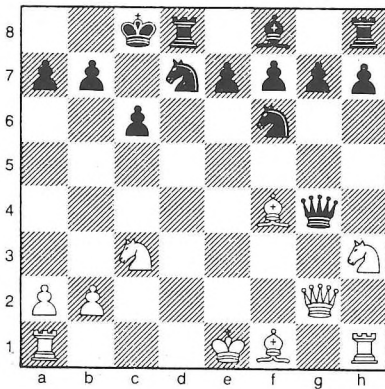
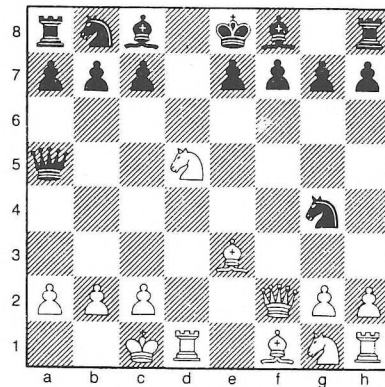
### BLOK 6

### BLOK 7



GLADSAXE RINGVEJ RING III





## Gladsaxe Gymnasium og HF

Buddinge Hovedgade 31, 2860 Søborg  
 Tlf. 31 56 31 62; Fax: 31 56 31 66  
 E-mail: gladgynn@dk-online.dk



Sorry - no english version - yet!



### Velkommen til Gladsaxe Gymnasium og HF's homepage



- Vi forsøger for første gang i år at give informationer om vores skole via Internettet. Det er vores håb, at andre gymnasier og hf-kurser efterhånden også kommer med, sådan at du kan sammenligne de forskellige skoler. Du skal dog være opmærksom på, at ligheder mellem de forskellige gymnasiale skoler er langt større end forskellene. Det skyldes, at en studenter- eller hf-eksamen's krav og omfang styres fra Undervisningsministeriet. Derfor er din eksamen lige god, uanset om du tager den hos os eller på en af Storkøbenhavns 39 andre skoler.
- Vi tror dog, at det er vigtigt for den enkelte, at komme på en skole hvor man føler sig godt tilpas. Vi tror, at du får en bedre eksamen hvis du går i skole af lyst!
- Derfor bruger vi ikke pladsen her på at fortælle om de enkelte fag, men om hvilke fag vi tilbyder og også hvilke der blev oprettet i dette skoleår. Du skal være opmærksom på, at de fleste skoler tilbyder de fleste fag, men kun de største skoler har mulighed for at oprette næsten alle sammen.
- Desuden kan du orientere dig om hvilke frivillige aktiviteter uden for skemaet vi tilbyder, hvilke former for læstehjælp der er mulighed for, lidt om fester, noget om elevrådet og studierejser.
- Inspireret af vores naboskab med Gladsaxe Teater, har vi gennem flere år haft et mindre forsøg med dramaundervisning i l.g for dem der ønsker det.
- Vi plejer at anbefale jer der søger ind på gymnasium eller hf nu, at vælge den skole der giver den korteste transporttid til skolen - hvis du ikke har en speciel grund til at vælge et andet! Gladsaxe Gymnasium og HF ligger meget centralt med hensyn til transport. Bus og tog forbindelser.
- Har du lyst til at se flere almindelige informationer om skolen, så er det her!
- Mange gymnasier og HF-kurser deltager i arrangementer omkring Kulturby 96 - også GG.
- Sidste rettidige tilmelding til Gymnasier og HF-kurser var 15. marts. Det betyder ikke, at du er uden chance for at blive optaget. Hvis du er egnet og der er plads, har du stor chance for at komme ind. Du kan ringe og tale med, eller få en aftale hos vores studievejledere. Studievejlederne træffes bedst mandag til torsdag 10.00 - 10.45 og 11.15 - 12.00.
- Hvad står Gladsaxe Gymnasium og HF for? Som for alle andre Gymnasier og HF-kurser er vores primære målsætning nedfældet i Gymnasie- og HF-loven, med tilhørende vejledninger o.s.v. Derudover har vi naturligvis også vores egen målsætning.



Denne side blev besøgt **972** gange i perioden 2/1 til 19/3.



Opdateret 25/3 1996

Gladsaxe Gymnasium og HF ejes som alle andre offentlige gymnasier og hf-kurser i Københavns Amt af Københavns Amt.



1. Kan man blive matematisk student uden at tage hverken matematik, fysik, kemi eller biologi som valgfag i 3. g?

Prøv at se, om du kender svaret eller selv kan gætte det. Vi har lavet en "facitliste" til spørgsmålene side 35.

2. Kan man blive sproglig student uden at vælge sprog som valgfag i 3. g?

3. Får man årskarakterer i alle fag i gymnasiet?

4. Får man årskarakterer i hf?

5. Skal man til eksamen i alle fag på hf?

6. Kan man skrive større skriftlig opgave i 2hf/3g i religion?

7. Hvad betyder særlige vilkår?

8. Kan man få ekstra tid til eksamen, hvis man f.eks. er ordblind?

9. Kan man få SU (statens uddannelsesstøtte), når man fylder 18 år?

10. Er støtten afhængig af forældrenes indkomst?

11. Betyder det noget, om ens forældre er skilt?

12. Kan for stort fravær betyde, at man mister sin SU?

13. Kan man få ekstra SU som udeboende, hvis man flytter hjemmefra som 18-årig?

14. Skal man betale skat af SU?

15. Kan man blive optaget på en videregående uddannelse, hvis man ikke har de krævede niveauer?

16. Kan man være sikker på at blive optaget, hvis man har niveauerne?

17. Er det en god idé med et sabbatår efter gymnasiet/hf?

18. Hvordan ansøger man om et au-pair ophold i England?

19. Kan en dreng søge au-pair.

20. Hvordan tilrettelægger man et ophold i Australien?

Dette er eksempler på de tusindvis af spørgsmål, man får fra sine elever som studievejleder. Nogle af dem kan besvares med et hurtigt ja eller nej, andre kræver en længere samtale på studievejleder-kontoret, som er beliggende i blok 5 på 1. sal.

Enhver klasse har en bestemt studievejleder med bestemte kontortider, som er opslået uden for studievejleder-kontoret, og hos ham/hende kan du også få lejlighed til at drøfte personlige problemer med betydning for dit skoleliv.

Husk af hensyn til dit fravær at nævne for dine klassekammerater/din lærer, når du går til studievejlederen.

Skal du bruge lang tid på en samtale, er det en god idé at fange din egen studievejleder på

forhånd for at aftale en tid, men du er altid velkommen til at kigge ind i "butikken", hvor de andre studievejledere måske også kan hjælpe med et hurtigt svar.

Vi kan bestemt ikke love dig, at vi har svar på alle dine spørgsmål, men vi vil forsøge at hjælpe dig med at finde vej til svarene. Vi lægger nemlig vægt på at hjælpe dig på en måde, så du bliver bedre til selv at finde informationerne. Du skal jo træffe dine egne valg.

Al studievejledning foregår ikke i "butikken", vi holder også en række timer med din klasse for at give fælles informationer og råd. Disse timer handler bl.a. om studieteknik og studieplanlægning, om statens uddannelsesstøtte (SU), og om reglerne for valgfag.

I 3g/2hf handler det bl.a. om din fremtid efter GG. Vi holder en række fællestimer og arrangementer i den forbindelse, og vi sørger for opslag om Åbent Hus-arrangementer på de videregående uddannelser. Her er det meget vigtigt, at du jævnlige selv går forbi vores opslagstavler for at orientere dig.

Du skal være meget velkommen til at opsøge os, og tænk på, at det som regel er umuligt for os at gætte, hvornår en elev har brug for samtaler eller hjælp.



#### Telefon til studievejlederkontoret:

31563162 - lokal 34 eller 46

#### Telefon privat:

Ib Lund tlf. 42484656

Kai Aage Greiber tlf. 45853147

Lotte Dalgaard tlf. 48244640

Lars Donatzky tlf. 39636789



# Praktiske forhold

## alfabetisk rækkefølge

### Almindelige regler

Eleverne skal være til stede, når der undervises, dvs. at man skal være til stede ved undervisningens begyndelse og naturligvis ikke forlade undervisningen, før lektionen er slut.

Lokalerne skal efterlades i rimelig stand til næste time. Vinduer lukkes og lyset slukkes. Efter sidste time sættes stolene op på bordene.

Flasker afleveres i kassen i kantiningen.

Det er forbudt at benytte brandspande og brandslanger til andet formål end brandslukning.

I tilfælde af skader eller uheld skal der omgående gives meddelelse til kontoret. Elever er ansvarlige for skader, som de tilføjer skolens inventar.

### Befordringsgodtgørelse

Der ydes befordringsgodtgørelse for det beløb, der overstiger 215 kr. pr. måned. Hvis man ikke har valgt det nærmeste gymnasium, halveres befordringsgodtgørelsen. I tilfælde af sygdom eller invaliditet rettes henvendelse til bopælskommunens socialforvaltning.

### Bestyrelsen

Gladsaxe Gymnasium ledes af en bestyrelse. Denne har følgende sammensætning:

Forældrerepræsentanter:  
Alex Heick  
Frank Asmussen

- fra 1. august 1996:  
Jan Petersen  
Kjeld Borregaard  
suppleant: Hanne Wisbom

Områderepræsentanter:  
Bendt Thuesen, skoledirektør i  
Gladsaxe kommune  
Flemming Enevold, Gladsaxe  
Teater/suppl. Ib Ørsted, Gladsaxe  
Teater

Udpeget af Amdsrådet:  
Peter Brooker  
Karin Søjberg Holst, Byrådsmedlem

Lærerrepræsentanter:  
Bente Filt Sørensen  
Erik Henningsen

Elever:  
Mette Bergenser  
Silas Hansen

Sekretær:  
Mogens Skjoldager, rektor

TAP-medlem:  
Helle Skaarup

### *Biblioteket*

Biblioteket ligger i blok 5, stuen. Der er åbent hver dag i skoletiden. Bibliotekar Birgit Bjerregaard træffes 4 dage om ugen - tiderne kan ses på døren til biblioteket. Hun er behjælpelig med at skaffe materialer til større og mindre opgaver samt specialer. I løbet af de første måneder efter skoleårets begyndelse vil 1hf- og 1g-klasser modtage biblioteksorientering, der vil gøre det muligt at finde den bog eller den artikel, man har brug for.

Biblioteket har ca. 20.000 bind, hvoraf de fleste er fagbøger. På "læsesalen", som findes længst tilbage i lokalet, er der 8 studiebokse og alle relevante opslagsværker. Her kan du i fred og ro udnytte en mellemtime til forberedelse eller efter skoletid arbejde med de mere tidskrævende opgaver.

Du kan også låne en af bibliotekets 2 elevskrivemaskiner.

Det store udvalg i danske og udenlandske aviser og tidsskrifter finder du lige inden for døren i

"tidsskriftafdelingen", hvor du kan slappe af i frikvarterer og mellemtimer.

Vil du spille skak, er der også mulighed for det.

Biblioteket har teknisk samarbejde med Gladsaxe biblioteksvæsen og fungerer som en filial herfra. Det betyder, at vi kan skaffe så godt som enhver bog, du skal bruge, blot du bestiller den i god tid.

Biblioteket har i 1993 fået installeret EDB. Bøger købt efter 1.1.1994 søges på elevmaskinen i biblioteksbasen MicroMARC. Her kan man bl.a. se artikelbasen, der dækker artikler fra 1981 til 1995 og Lademanns Leksikon. Desuden har biblioteket adgang til forskellige online-databaser f.eks. BASIS og DANBIB. Dette gør biblioteket til et moderne og tidssvarende skolebibliotek, der kan give stort set samme service som et folkebibliotek. Der arbejdes på at få en direkte modemforbindelse til Gladsaxebibliotekernes database, hvorved man på GG kan søge og reservere i bogbestanden.

Der sker løbende indkøb af de nyeste bøger. Du kan også være med til at bestemme, hvordan bibliotekets bogbestand skal se ud, ved at komme med forslag til bogindkøb.

### *Bogdepotet*

Bøger ekspederes fra bogdepotet.

Åbningstiden fremgår af opslag udenfor bogdepotet.

De bøger, der udleveres, er kun til låns, og derfor skal de afleveres, når der gives besked om det, eller når eleverne forlader skolen.

For at sikre, at der er overensstemmelse mellem de registrerede og de faktisk udleverede bøger, skal eleverne selv kvittere for modtagelsen af dem på en særlig kvitteringsseddel.

Bøgerne skal bindes ind og forsynes med navn.

Hvis bøgerne er blevet væk eller ødelagt, skal de erstattes. Sker dette ikke, vil erstatningskravet blive sendt til inkasso.

### *(Ord-)bøger*

Eleverne skal selv anskaffe ord-bøger til dansk, engelsk og deres 2. fremmedsprog. Vent med at købe til I har talt med jeres faglærer. Studiekort giver 10% rabat hos skolens boghandler. Øvrige ordbøger (f.eks. ordbøger til 3. fremmedsprog for de sproglige) og andre bøger, som benyttes i undervisningen, udlånes gratis af skolen. Bøger, som mishandles eller bortkommer, kræves erstattet. Skriv derfor i egen interesse altid navn i bøgerne.

Indbinding af bøgerne skal ske straks ved modtagelsen. Det anbefales at bruge klar plast, da det er stærkt og ikke skal fjernes ved afleveringen.

### *Cykler og knallerter*

Skal anbringes i stativerne ved hovedindgangen og blok 7, og må under ingen omstændigheder anbringes ved ringvejen.

### *Ekskursioner og studierejser*

Som led i den almindelige undervisning kan klasser/hold søge om at komme på ekskursioner inden for Danmarks grænser, varighed 1-5 dage, og/eller på studierejser til udlandet, varighed maks. 5 skoledage.

Da alle klasser skal have mulighed for at komme afsted, har Pædagogisk Råd vedtaget et sæt ekskursionsregler med retningslinier for, hvornår og hvordan de enkelte rejser/ekskursioner skal placeres og arrangeres.

Skolen har endvidere en obligatorisk afbestillingsforsikring, således at man får sine penge tilbage, hvis man bliver syg umiddelbart før rejsen.

Økonomisk kan rejser/ekskursioner være belastende, hvorfor disse bør planlægges i så god tid som muligt, således at alle kan nå at spare op.

## Kantinen

Kantinen er et hyggeligt og meget benyttet lokale på skolen. Man kommer der selvfølgelig for at spise sin mad - hvadenten det er mors medbragte klemmer eller det er kantinens menu, som frister over evne. Kantinen bruges også til en lang række fælles arrangementer, ligesom man gerne sidder her og hygger sig i mellemtimerne. Der er åbent hele dagen.

Kantinen er baseret på selvbetjening, og det er ikke tilladt at tage service med ud. Enhver skal rydde op efter sig! Det er i øvrigt i din egen interesse, for kantinen ejes og drives af skolens elever og lærere sammen med de øvrige institutioner på stedet. Vi skal derfor dele såvel overskud som underskud: bliver der underskud, må kantinens priser sættes op, og hvis det ikke hjælper, må den lukke. Bliver der overskud, kan priserne sænkes og kantinens beståen er sikret.

Derfor: Støt din kantine! Kantinens personale er fast lønnet og får således ikke - som du - andel i et eventuelt overskud.

Som automatisk medlem af kantineforeningen har du indflydelse på kantinens drift ved at vælge, hvem der skal være medlem af kantineforeningens bestyrelse.

Der er valg hvert år. Du har også indflydelse på udbudet af varer i kantinen. Der er opstillet en kasse til forslag. Brug den!

## Karakterer

Gymnasieeleverne får standpunktskarakterer tre gange om året. Det sker normalt før jul, i marts måned og lige før skriftlig eksamen.

## Klasselærere

Som administrativ hjælp fungerer for hver klasse en lærer, der har forskellige hverv, såsom uddeling af karakterblade samt planlægning og koordinering af rejser og lignende. Øvrige ønsker om vejledning henvises til studievejlederne.

## Lektiecafé

Hvis det falder dig vanskeligt at komme i gang med dine skriftlige arbejder eller hvis du mangler faglig støtte og inspiration, er du velkommen i lektiecaféen, hvor lærere med forskellig fagsammensætning vil være til din disposition 2-3 gange om ugen.

Tid og sted bekendtgøres ved opslag - spørg i øvrigt dine lærere.

## Lærerforsamling og Pædagogisk Råd (PR)

PR består af skolens lærere og rektor. Eleverne har ret til at overvære PRs møder bortset fra visse punkter, f.eks. fordelingen af klasser og hold på de enkelte lærere.

PR kan behandle alle skolens forhold som f.eks.: undervisning, lærer-elevforhold eller lokaleforhold.

Rektor skal høre PR om bl.a. skolens undervisningstilbud, oprettelse af hold, fordelingen af lærere på de enkelte hold og skolens budget.

PR nedsætter hvert år en række faste udvalg, og elevrådet er velkomment til at stille en repræsentant til de fleste af disse.

Når lærerne samles for at behandle karakterer og forsømmelser, kaldes de for lærerforsamlingen. Lærerforsamlingen skal rådgive rektor om, hvilke konsekvenser elevernes forsømmelser bør få, og hvilke råd han bør give eleverne i forbindelse med oprykning til næste klasse. Desuden drøfter lærerforsamlingen koordineringen af undervisningen.

## Morgensamling

Der holdes morgensamling én gang om ugen i 10-frikvarteret. Der skiftes ugedag hver måned - se køreplanen, som uddeles til alle i starten af skoleåret.

Morgensamlingen består først og fremmest af meddelelser af enhver art, der har med skolen at gøre. Der kan endvidere forekomme underholdende indslag af klasser eller grupper af elever.

## Mødepligt

Du har pligt til at deltage i undervisningen samt til at aflevere de krævede skriftlige opgaver. Desuden er der mødepligt til fællesarrangementer i undervisningstiden.

Mødepligten er sammenhængende med den "rabat", man får i form af pensumreduktion til eksamen. Hvis man ikke i tilstrækkelig grad har passet undervisningen, kan man ikke gå til eksamen på almindelige vilkår, men skal til prøve i hele pensum i alle fag.

Rektor indstiller på baggrund af lærerforsamlingens udtalelse eleverne til eksamen på almindelige betingelser eller på særlige vilkår.

For stort fravær vil forringe udbyttet af undervisningen væsentligt.

## Fritagelse fra undervisning

Fritagelse fra undervisningspligten gives af rektor i specielle tilfælde.

## Mønttelefoner

Du finder mønttelefoner i kantinegangen og i blok 6 ud for lærerværelset. Kun i nødstilfælde kan du låne kontorets telefon.

## Opslagstavler

Der findes opslagstavler tre steder på skolen:

Uden for kontoret. Her finder du opslag vedrørende skemaændringer samt alle øvrige meddelelser fra kontoret. Hvis din familie undtagelsesvis ringer for at give en vigtig besked (f.eks. aflysning af lægebesøg, tandlægebesøg til samme dag) bliver beskeden også opsat uden for kontoret. Så kig venligst her hver dag!

I stuen i blok 7. Her finder du alle opslag vedrørende idræt.

På kantinegangen. Alt andet. Reklamer må kun opsættes efter aftale med rektor. Alle opslag skal være forsynet med ophængers navn og klasse - samt ophængsdato.

## Rygning

er naturligvis forbudt i samtlige klasselokaler, biblioteket o.l. Desuden er rygning ikke tilladt i kantinen før efter kl. 11.15.

## Skemaændringer

Hvis en lærer er fraværende, vil der blive opslået en "skemaændring" på opslagstavlen uden for kontoret inden kl. 9. Samme dag kl.13 vil næste dags skemaændring blive ophængt, og det bliver her meddelt om læreren kommer eller er syg.

Eleverne bør orientere sig om næste dags ændringer, inden de forlader skolen.

Klasserne kan udarbejde en telefonkæde og få en aftale med faglærerne om eventuel aflysning af 1. time i tilfælde af uforudset fravær.

## Statens uddannelsesstøtte

Staten giver uddannelsesstøtte i form af stipendium og studielån til de gymnasiale uddannelser.

Det er en betingelse, at ansøgeren er fyldt 18 år og er studieaktiv.

Vejledning og ansøgningsskema fås ved henvendelse til skolens kontor (se opslagstavlen uden for kontoret).

## Sygdom

Ved sygdom af en uges varighed eller mere skal der gives skriftlig besked til skolens kontor. Eleverne bør i egen interesse holde regnskab med fravær samt årsag til dette.

## Værdigenstande

Eleverne har selv ansvar for penge og værdigenstande, som de har med sig i skole eller til skolearrangementer.

Det henstilles at medbringe så få penge og værdigenstande som muligt. Ingen værdigenstande i overtøj! Tasker bør ikke efterlades i ledige, ulåste lokaler!

Der findes ingen egentlig glemmekasse på skolen. Henvendelse til kontoret.

## Quiz-svar :

1. Ja, 2. Nej, 3. Ja, 4. Nej, 5. Nej, ikke i fællesfagene billedkunst, musik og idræt, 6. Ja i Hf, men ikke i gymnasiet. 7. At man skal op i udvidet pensum i forhold til den øvrige klasse. I hf skal man i forvejen op i alle eksamensfag, men i gymnasiet gælder det kun elever på særlige vilkår. 8. Ja, 9. Ja, men udbetalingen starter først kvartalet efter, at man er fyldt 18. 10. Ja, når man er 18 eller 19 år, 11. Ja, det giver mulighed for øget støtte, 12. Ja, 13. Nej, ikke uden dispensation. 14. Ja, hvis man har andre indtægter, der bringer den samlede indkomst over frikortsgrænsen. 15. Nej, ikke normalt. 16. Nej, for karaktererne betyder ofte også noget, 17, 18, 20 . øh, kom til samtale, 19. Ja.



# Skolens Ansatte



Karin Schultz  
Assistent



Birgit Bjerregaard  
Bibliotekar



Helle Skaarup  
Fuldmægtig



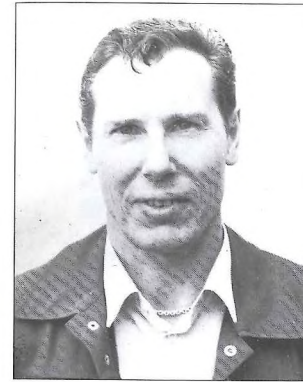
Inge Bredall  
Overassistent



Grethe Hansen  
Kaffedame



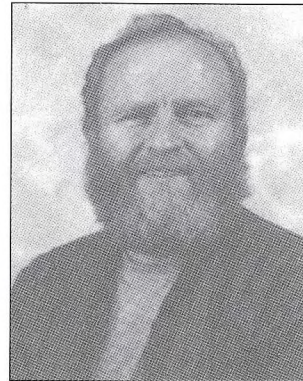
Mette Gaffron  
Assistent



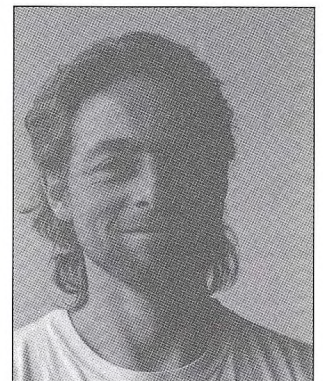
Gurli E. Winstedt  
Kantinemedhjælper



Leif Larsen  
Pedel  
Buddinge Hovedgade 81,  
2860 Søborg  
tlf. 31 56 31 62



Henrik Ahrenst (AH)  
ID/GE  
Skovbovænget 133,  
Hareskovby  
2750 Ballerup  
tlf. 44 44 26 02



Niels Erik Horn  
Pedelmedhjælper



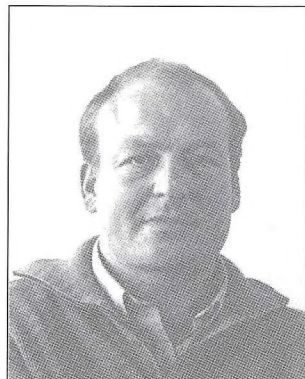
Esben Ammitzbøll (EA)  
MU/TY  
Vesterbrogade 114, 2.tv.,  
1620 Kbh.V  
tlf. 31 24 99 46



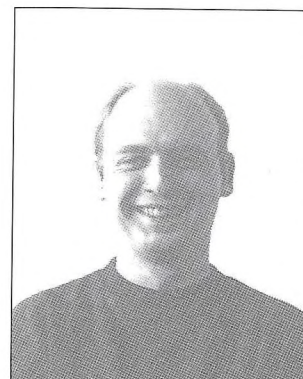
Lisbeth Figgé  
Kantinebestyrer



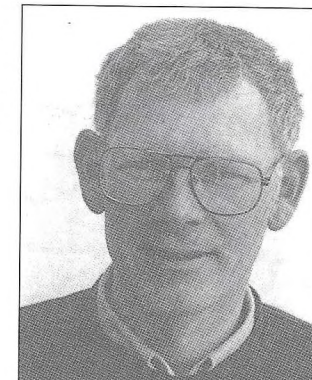
Peter A. Andersen (AA)  
BI/ID/TK  
I. inspektør  
Hvedevej 39,  
2700 Brønshøj  
tlf. 31 60 16 53



Peer R. Amundsen (PA)  
FY/MA/NA  
inspektør  
Skovgårds Alle 259,  
3500 Værløse  
tlf. 42 48 41 56



John Clausen (JC)  
FY/MA  
Kastanievej 7,  
2960 Rungsted Kyst  
tlf. 42 86 82 58



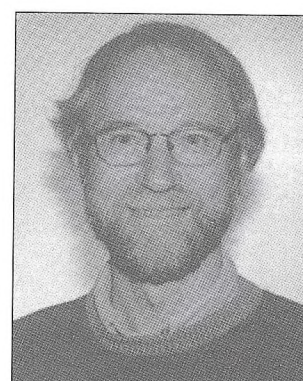
Frank Bøgestrøm (FB)  
MU  
Engvej 46,  
2300 København S  
tlf. 31 55 45 14



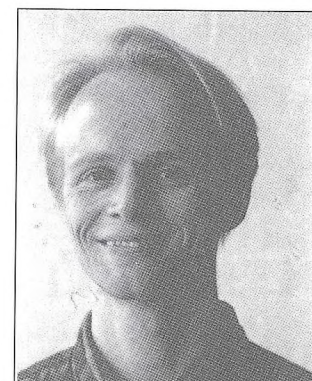
Karin Andersson (KA)  
SP/ID  
Kongshvilebakken 45,  
2800 Lyngby  
tlf. 45 88 88 02



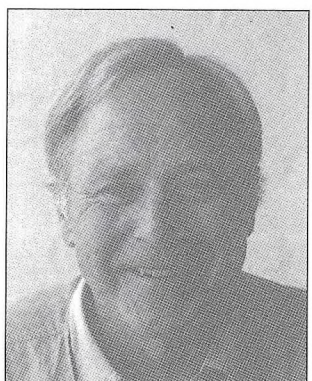
Bodil Munk Andersen (BA)  
EN/ID  
Bakke draget 16,  
3460 Birkerød  
tlf. 45 82 10 32



Morten Clausen (CI)  
MU  
Amager Boulevard 101,  
2300 København S  
tlf. 32 95 50 95 lok. 318



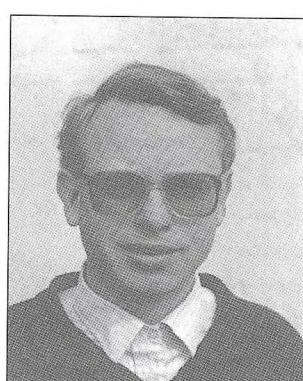
Ib Ørnskov Christensen (IC)  
DA  
Grünersvej 31,  
2840 Holte  
tlf. 42 42 39 72



Jette Brøndsted (JB)  
MA  
Mosegård Park 36,  
3500 Værløse  
tlf. 42 48 23 76



Per Aasbjerg Andersen (AP)  
HI/RE/OL  
Fladstjernevej 9,  
2400 København NV  
tlf. 31 67 43 30

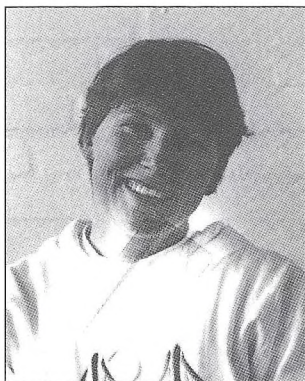


Lise-Lotte Dalgaard (Dg)  
BI/ID  
Studievejleder,  
3ux, 2puxå, 1ux  
Vangeledet 49,  
3400 Hillerød  
tlf. 48 24 26 40



Allan Christiansen (AC)  
MA/NA  
Jacob Bulls Allé 88,  
2860 Søborg  
tlf. 31 56 40 54





Lis Engelhardt (LE)  
TY/DA  
Øverødvej 62-64,  
2840 Holte  
tlf. 42 42 13 73



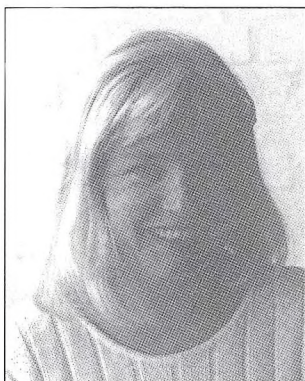
Bodil Dam (BD)  
FY/MA  
Egeløvsvej 10  
2830 Virum  
tlf. 45 83 15 01



Erik H. Henningsen (EH)  
DA/RE  
Langlandsvej 39, 1.th.,  
2000 Frederiksberg  
tlf. 38 11 38 12



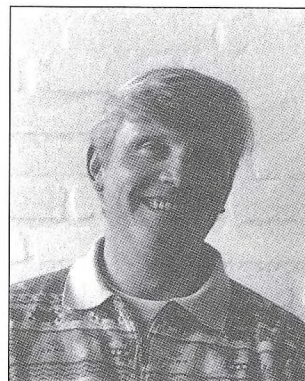
Dorrit Vejen Hansen (DV)  
MU/SP  
Smallegade 50, 2. th,  
2000 Frederiksberg  
tlf. 31 87 77 76



Hans Erik Fuglsang-Damgaard  
(FD)  
HI/TY  
Sædder Præstegård,  
Sæddervej 32, 4682 Tureby  
tlf. 53 68 33 16



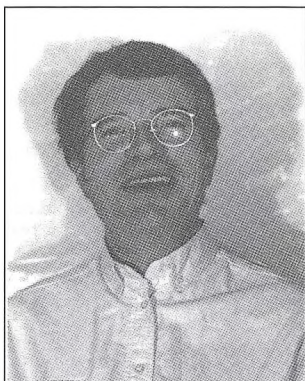
Anne-Gro Danstrup (AD)  
HI/PS  
Rymarksvej 20,  
2900 Hellerup  
tlf. 39 61 13 50



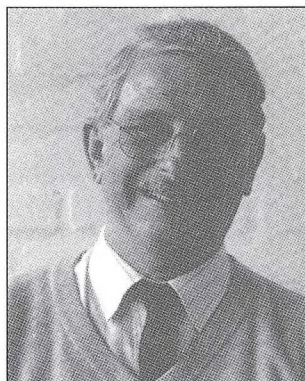
Vibeke Hermansen (VH)  
FY/MA/NA  
Grønholtvej 68,  
3480 Fredensborg  
tlf. 48 48 18 86



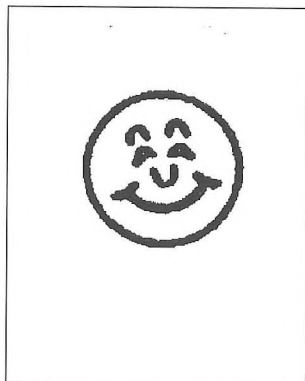
Steen Ousted Hansen (OH)  
BI/ID  
Datavejleder  
Hedager 26,  
2670 Greve Strand  
tlf. 42 90 73 84



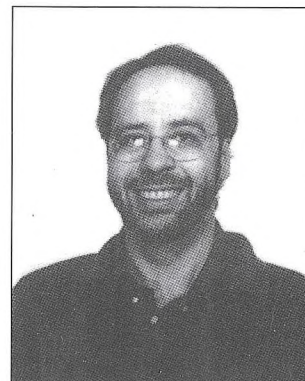
Kai Aage Greiber (Gr)  
EN  
Studievejleder,  
3 bc, 2 bc, 1 bc  
studielektor  
Grønnevej 253, 9-1.  
2830 Virum  
tlf. 45 85 31 47



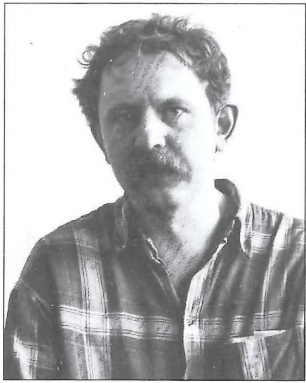
Lars Donatzky (LD)  
MA  
Studievejleder,  
3 wyz, 2 wyzq, 1 y  
Skovagervej 15,  
2920 Charlottenlund  
tlf. 39 63 67 89



Stig Dankert Hjort (SH)  
PS  
Humlehaven 73,  
2500 Valby  
tlf. 36 17 27 00



Bent Hanskov (Ha)  
BK  
Forchammersvej 24, 1.th.,  
1920 Frederiksberg C  
tlf. 35 37 06 70



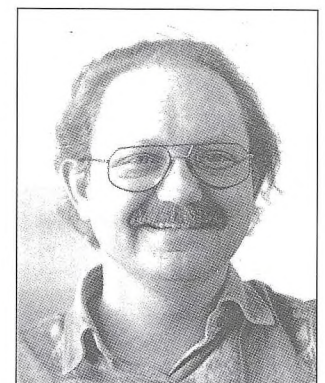
Kirsten Ingvarsten (KI)  
DA/ID  
Gassehaven 14,  
2840 Holte  
tlf. 45 80 56 60



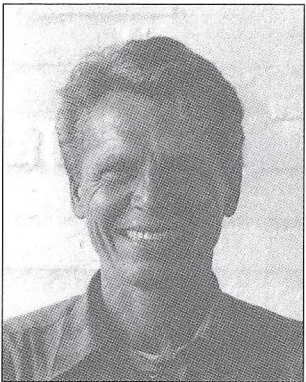
Peter Holtet (PH)  
EN/FR/HI  
Skovbogade 11, 2.tv.,  
4000 Roskilde  
tlf. 46 35 21 61



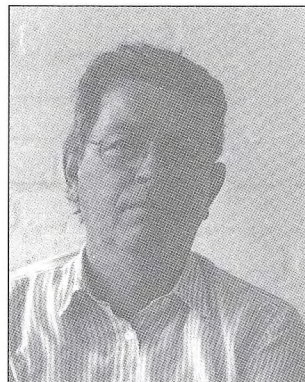
Niels Jørgen Jensen (NJ)  
TY/HI  
Svanemøllevej 6,  
2100 København Ø  
tlf. 31 20 28 59



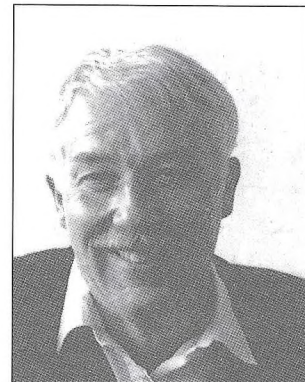
Hanna Sofie Ljungbo Jensen  
(SL)  
EN/DA  
Kochsvej 35 B, 3.tv.,  
1812 Frederiksberg C  
tlf. 31 22 02 42



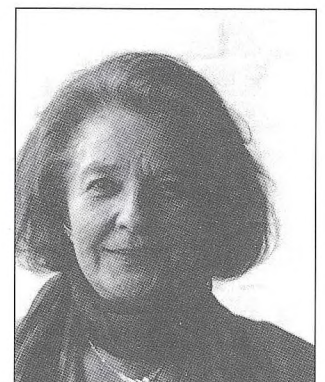
Hans Jørgen Jacobi (Ji)  
MA  
Studielektor  
Klindedalen 14,  
3520 Farum  
tlf. 42 95 29 84



Benny Houmark (Ho)  
ID/BI  
Gardes Allé 10,  
2900 Hellerup  
tlf. 39 62 95 99



Ingeborg Johansen (IJ)  
TY  
Nybrovej 267,  
2800 Lyngby  
tlf. 45 88 22 16



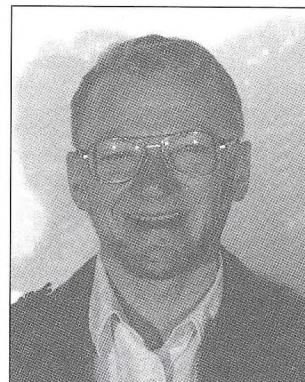
Keld Ragn Jensen (RJ)  
EN/ID  
Saltøvej 8,  
2720 Vanløse  
tlf. 38 74 96 97



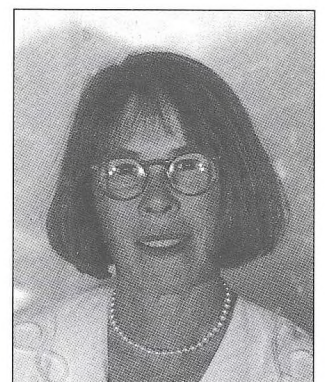
Bodil Højgaard Jensen (BH)  
DA/GE  
Branddamsvej 51,  
2860 Søborg  
tlf. 31 67 01 06



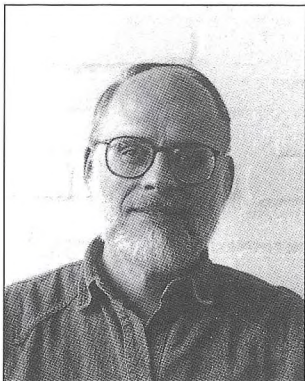
Karen Højer-Pedersen (KH)  
DA/BK  
Højbjerg Vang 60,  
Øverød, 2840 Holte  
tlf. 42 42 51 39



Anne Engelbreth Johnsen (AJ)  
DA/ID  
Maglehøj 20,  
3520 Farum  
tlf. 42 95 38 30



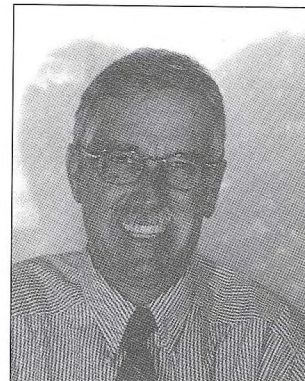
Mogens Tønberg Jensen (MT)  
MA/FY/NA  
Studielektor  
Vandtårnsvej 34 B,  
2860 Søborg  
tlf. 31 67 19 58



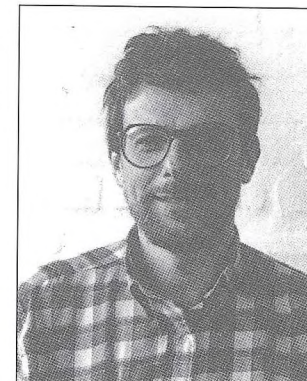
Anne Wöldike Larsen (AW)  
EN/LA  
Jægersborg Alle 37,3.tv.,  
2920 Charlottenlund  
tlf. 39 63 17 43



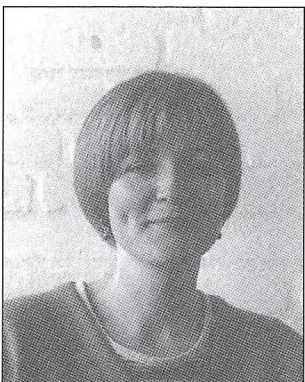
Poul Frank Jørgensen (PJ)  
SA/HI  
Solbærvænget 21,  
2880 Bagsværd  
tlf. 44 44 34 32



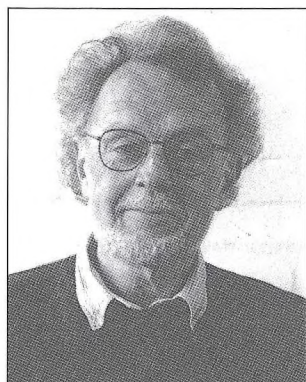
Henrik Løb (Lb)  
DA/RE/DR  
Kielshøj 98,  
3520 Farum  
tlf. 42 95 57 60



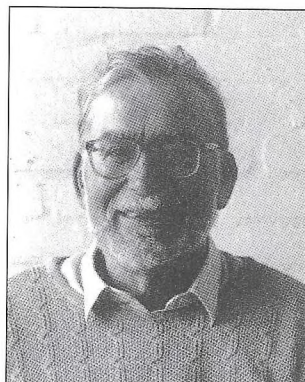
Vagn W. Ludvigsen (VL)  
FY/KE/NA  
Ledende inspektør  
Egernvænget 109,  
Ullerød, 2980 Kokkedal  
tlf. 42 24 58 13



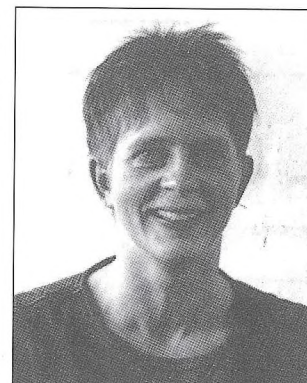
Jørgen Larsen-Holst (JH)  
EN/DA  
Solskrænten 47,  
2500 Valby  
tlf 36 17 82 33



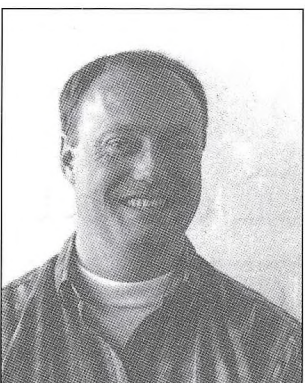
Ida Marie Krogh (IK)  
MU/RE  
Næstvedgade 25,3 mf.,  
2100 København Ø  
tlf. 35 43 74 11



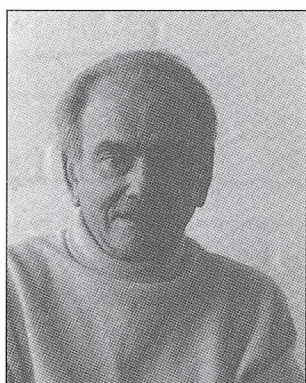
Dorthe Madsen (DM)  
ID/EN  
Stefansgade 14, 4.tv.,  
2200 København N  
tlf. 31 81 46 43



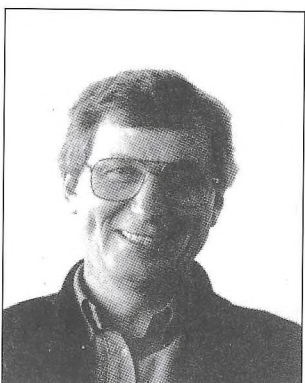
Ib Lund (IL)  
HI/OL/RE  
studievejleder,  
3 a, 2 a, 1 pqaw  
Åsevej 27,  
3500 Værløse  
tlf. 42 48 46 56



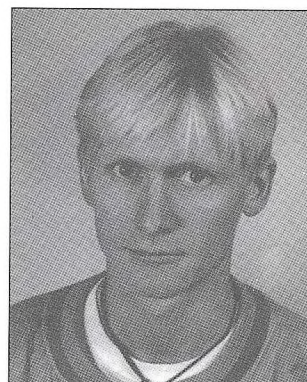
Ettore Lolli (Lo)  
HI/LA/OL/IT  
Solsortvej 111,  
2000 Frederiksberg  
tlf. 31 86 19 09



Søren Kühnel (SK)  
MA/FY/NA  
Nyvænget 11,  
4654 Fakse Ladeplads  
tlf. 53 71 73 54



Kenn Søndergaard Madsen  
(KM)  
BI/ID  
Emdrup Kærvej 14,  
2400 København NV  
tlf. 31 56 06 32

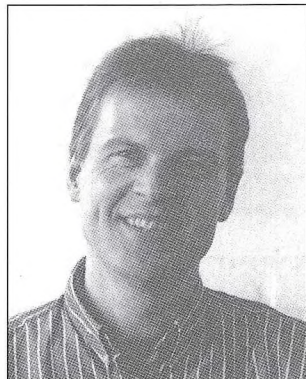


Henrik Lærkes (HL)  
RU/EN  
Fagkonsulent i russisk  
Bredgade 67, 4.th,  
1260 København K  
tlf. 33 12 76 19



Tina Møller (TM)  
MA/KE  
Ellemosevej 35,  
2900 Hellerup  
tlf. 31 56 50 79

Torben Strunge Nielsen (TN)  
HI/FI  
Baunevangen 26,  
2700 Brønshøj  
tlf. 31 80 19 70



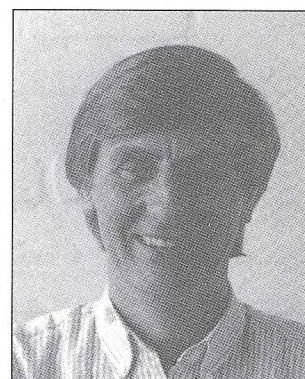
Mette Opstrup (MO)  
FR/ID  
Kildebakkegårds Alle 73 B,1.tv.,  
2860 Søborg  
tlf. 31 67 97 09

Else Priisholm (EP)  
HI/RE  
Skovridervænget 20,  
3220 Tisvildeleje  
tlf. 42 30 40 72



Jeanette Mørdrup (JM)  
BK/FR  
Kirkevej 9A,  
2920 Charlottenlund  
tlf. 39 63 40 46

Lene Nordmann (LN)  
DA/EN  
Skovbovænget 10,  
3500 Værløse  
tlf. 44 44 06 58



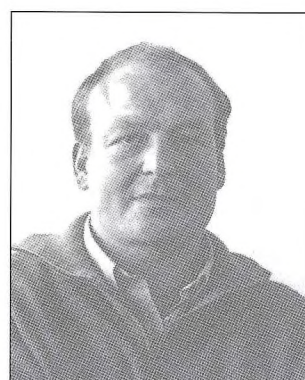
Hans Pedersen (HP)  
SA/GE  
Boginspektør  
Strandparksvej 5,1,  
2900 Hellerup  
tlf. 39 62 39 73

Stig Riiber (SR)  
DL/KE  
Datavejleder  
Grækenlandsvej 143,  
2300 København S  
tlf. 31 51 52 96



Annette Nielsen (AN)  
MA/GE  
Grønbækvej 15,  
2610 Rødovre  
tlf. 36 70 80 76

Casper Olsen (CO)  
EN  
Hallandsgade 3 A, 4.tv.,  
2300 København S  
tlf. 31 54 95 39



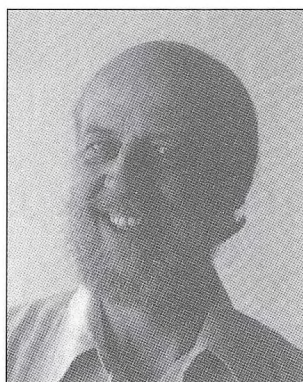
Sanne Petersen (Pe)  
ID/TY  
Poppelvej 9,  
3450 Allerød  
tlf. 48 14 35 33

Lene Rønnest (LR)  
FR/ID  
Tillidsrepræsentant  
Fredericiagade 53, 3.tv.,  
1310 København K  
tlf. 33 14 33 89

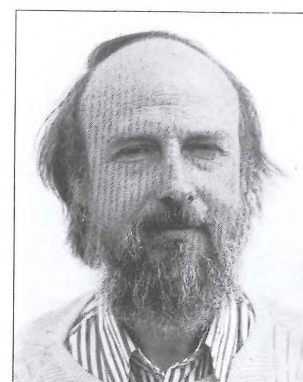




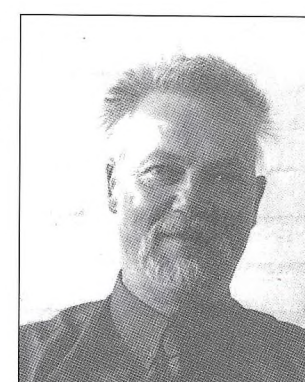
Mogens Skjoldager (MS)  
GE  
Rektor  
Ålstrupvej 9,  
2500 Valby  
tlf. 38 74 34 17



Nicholas Schelde (NS)  
SA/EN  
Arnesvej 39  
2700 Brønshøj  
tlf. 31 28 44 21



Joel Strand (Jo)  
HI/OL/EN  
Thorvaldsensvej 11,4.th.,  
1871 Frederiksberg C  
tlf. 31 21 12 96



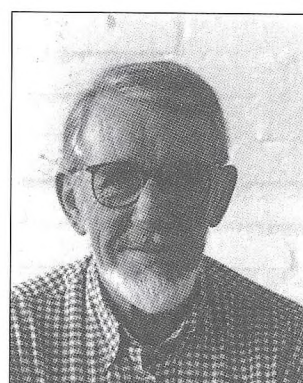
Kurt Smith (KS)  
BK  
Lighedsvej 8,  
2000 Frederiksberg  
tlf. 31 87 82 11



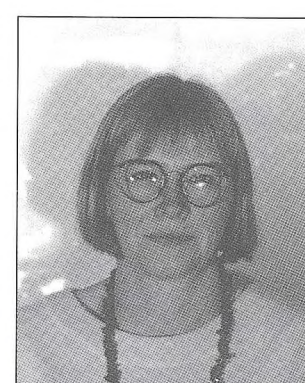
Tine Skov (TS)  
MA/FY/NA  
Hollandsvej 50,  
2800 Lyngby  
tlf. 45 88 65 78



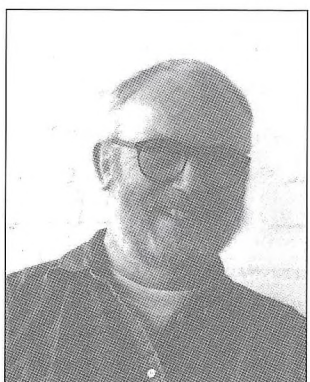
Peter William Sendrup (PW)  
FY/MA  
Kildeportvej 4,  
Nødebo, 3480 Fredensborg  
tlf. 42 28 14 98



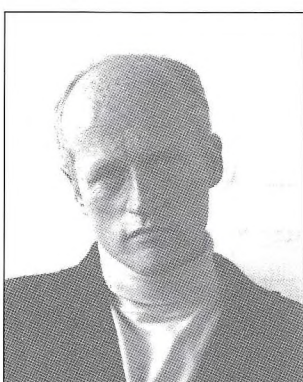
Johanne Kjær Søholm (SØ)  
ID/FY  
Tornehøj 114,  
3520 Farum  
tlf. 42 95 50 27



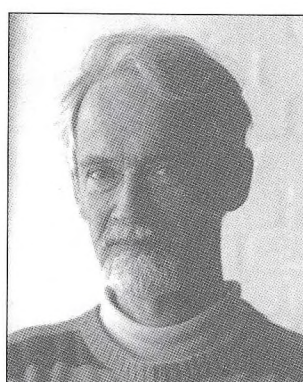
Kaj Sode-Pedersen (SP)  
FR/EN  
Duevej 18, 1.tv.,  
2000 Frederiksberg  
tlf. 31 10 38 61



Erik Skude (ES)  
GE/EØ  
Inspektør  
Lillebrændevvej 16,  
4850 Stubbekøbing  
tlf. 53 83 33 19



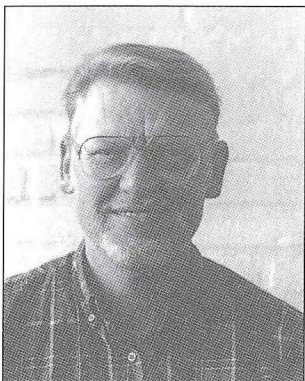
Jan Silseth (JS)  
DA  
Silene Allé 7 st.tv.,  
2860 Søborg  
tlf. 39 69 97 87



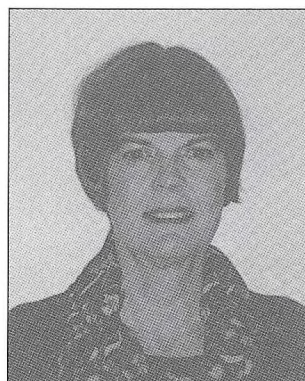
Bente Filt Sørensen (BS)  
KE/FY/NA  
Tranumparken 23 3.th.,  
2660 Brøndby Strand  
tlf. 43 54 26 46



Jens-Ole Straarup (St)  
BI/ID  
Skovvej 27,  
2820 Gentofte  
tlf. 39 64 10 41



Annemarie Vesterdal (AV)  
DA/TY  
Rytsebækvej 22,  
2830 Virum  
tlf. 45 85 37 76



Henning Ove Sørensen (HS)  
SA/HI/EØ  
Borremsen 13,  
2800 Lyngby  
tlf. 44 98 78 78



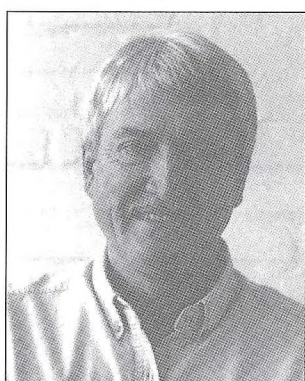
Johanne Winther (JW)  
MA/FI  
Brogården, Lønholtvej 10,  
3480 Fredensborg  
tlf. 42 28 29 31



Bolette Weichel (Bo)  
SP  
Valdemarsgade 53,3.th  
1665 København V  
tlf. 31 54 99 54



Erik Vestergaard (EV)  
FY/KE/NA  
Lykkebovej 9,  
2680 Solrød Strand  
tlf. 56 14 83 14



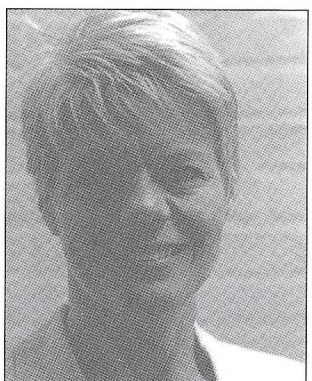
Marna Thirslund (MH)  
TY/DR  
Grantofteparken 818,  
2750 Ballerup  
tlf. 44 66 64 90



Lis Ørnstrup (LØ)  
SA/HI/ID  
Flakholmen 12, 1.th,  
2720 Vanløse  
tlf. 38 74 01 21



Bente Westh (BW)  
EN/RE  
Wergelands Alle 13, st.,  
2860 Søborg  
tlf. 39 69 38 82



Jan Vistisen (Vi)  
DA/ID  
Datavejleder  
Hyltebjerg Alle 64,  
2720 Vanløse  
tlf. 38 71 74 19



Lise Toft (LT)  
FR  
Kronprinsessegade 14 A, 4.th.,  
1306 København K  
tlf. 33 13 04 36



Irene Nielsen  
TY/EN  
Birkehøj 3,  
2600 Glostrup  
tlf. 43 96 29 01

<b>Velkommen</b>	<b>1</b>
<b>Jubilæum</b>	<b>2</b>
<b>Gymnasiets opbygning</b>	<b>8</b>
<b>Temaugen</b>	<b>10</b>
<b>Elevrådet</b>	<b>12</b>
<b>Hugo</b>	<b>13</b>
<b>HF's opbygning</b>	<b>14</b>
<b>Frivillige aktiviteter</b>	<b>16</b>
<b>Kulturby 96</b>	<b>18</b>
<b>Irland</b>	<b>20</b>
<b>Aktivitetsliste</b>	<b>24</b>
<b>Plan over bygningerne</b>	<b>26</b>
<b>Hvid trækker og vinder</b>	<b>28</b>
<b>GG's Homepage</b>	<b>29</b>
<b>Studievejledning</b>	<b>30</b>
<b>Praktiske forhold</b>	<b>33</b>
<b>Skolens onsatte</b>	<b>40</b>

**Ringetider**

1. 08.15-09.00	6. 13.20-14.05
2. 09.05-09.50	7. 14.15-15.00
3. 10.00-10.45	8. 15.05-15.50
4. 11.15-12.00	9. 16.00-16.45
5. 12.30-13.15	

**1996/97**

**Ferier og fridage**

1996 Første skoledag: tor 8/8  
Efterårsferie: man 14/10 - fre 18/10  
Juleferie: man 23/12 - fre 3/1 1997

1997 Vinterferie: man 10/2 - fre 15/2  
Påskeferie: man 24/3 - man 31/3  
Store bededag: fre 25/4  
Kristi himmelfartsdag: tor 8/5  
2. Pinsedag: man 19/5  
Sommerferie: man 23/6

*Redaktion:*  
Karin Andersson  
Niels Jørgen Jensen  
Jan Silseth  
Mogens Skjoldager  
Mogens Tønsberg

*Forside og fotos:*  
Jan Silseth

*Layout:*  
Power Graphics 1996  
3156 1570